

FPO

Macro Weekly Review

Last updated 26 June 2026

Executive Summary

เครื่องชี้เศรษฐกิจรายสัปดาห์

สรุปสถานการณ์เศรษฐกิจไทยล่าสุด

- ❑ เศรษฐกิจไทยในภาพรวมในสัปดาห์นี้โดย ดัชนีผลผลิตสินค้าเกษตรในเดือน พ.ค. 69 ปรับตัวลดลงร้อยละ -0.3 ต่อปี ดัชนีราคาสินค้าเกษตรในเดือน พ.ค. 69 ปรับตัวเพิ่มขึ้นร้อยละ 5.3 ต่อปี มูลค่าการส่งออกในเดือน พ.ค. 69 ขยายตัวที่ร้อยละ 10.6 ต่อปี และมูลค่าการนำเข้าในเดือน พ.ค. 69 ขยายตัวที่ร้อยละ 35.1 ต่อปี จำนวนนักท่องเที่ยวต่างชาติในเดือน พ.ค. 69 ขยายตัวร้อยละ 3.5 ต่อปี

ปัจจัยเสี่ยง

- ❑ ปัญหาสถานการณ์ความตึงเครียดในตะวันออกกลาง
- ❑ ปัญหาราคาพลังงานที่เพิ่มสูงขึ้น
- ❑ ปัญหาสินเชื่อของภาคธุรกิจและภาคครัวเรือน

ข้อเสนอแนะ

- ❑ มาตรการที่รัฐบาลได้วางແພນเพื่อบรรเทาค่าพลังงานที่เพิ่มขึ้น ผ่านโครงการไทยช่วยไทยพลัสและบัตรสวัสดิการแห่งรัฐ ส่งพลให้ช่วยเพิ่มกำลังซื้อของประชาชนและบรรเทาปัญหาที่เกิดขึ้น



Executive Summary



เครื่องชี้เศรษฐกิจรายสัปดาห์

สถานการณ์ภาครัฐ

- ❑ การเบิกจ่ายงบประมาณรวมในเดือน พ.ค. 69 ขยายตัวร้อยละ 22.3 ต่อปี
- ❑ รัฐบาลจัดเก็บรายได้สุทธิ (หลังหักจัดสรรให้ อปท.) ในเดือน พ.ค. 69 หดตัวร้อยละ -2.3 ต่อปี
- ❑ ฐานะการคลังของรัฐบาลตามระบบกระแสเงินสดในเดือน พ.ค. 69 พบว่าดุลเงินงบประมาณขาดดุลจำนวน -20,119 ล้านบาท

การเบิกจ่ายงบประมาณรายจ่ายภาครัฐ

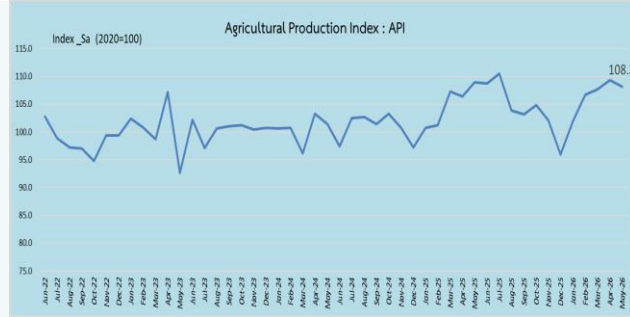
- ❑ การเบิกจ่ายงบประมาณรายจ่ายภาครัฐ ประจำปีงบประมาณ พ.ศ. 2569 ณ วันที่ 19 มิถุนายน 2569 (วันที่ 1 ตุลาคม 2568 ถึงวันที่ 19 มิถุนายน 2569) พบว่า มีผลการดำเนินงานดังนี้
- ❑ งบประมาณรายจ่ายภาพรวม วมเงินงบประมาณหลังโอนเปลี่ยนแปลง จำนวน 3.8 ล้านล้านบาท เบิกจ่ายได้ที่จำนวน 2.9 ล้านล้านบาท หรือคิดเป็นร้อยละ 75.5 ยังไม่ถึงระดับเป้าหมายการเบิกจ่าย ณ สิ้นเดือนมิถุนายน 2569 (ร้อยละ 76.0) ต้องเบิกจ่ายเพิ่มอีกร้อยละ 0.6 เพื่อให้ถึงเป้าหมาย หากรวมการก่อหนี้ผูกพัน มีการใช้จ่ายที่จำนวน 3.1 ล้านล้านบาท หรือคิดเป็นร้อยละ 81.4
- ❑ งบประมาณรายจ่ายประจำ วมเงินงบประมาณหลังโอนเปลี่ยนแปลง จำนวน 2.97 ล้านล้านบาท เบิกจ่ายได้ที่จำนวน 2.5 ล้านล้านบาท หรือคิดเป็นร้อยละ 82.8 ยังไม่ถึงระดับเป้าหมายการเบิกจ่าย ณ สิ้นเดือนมิถุนายน 2569 (ร้อยละ 83.0) ต้องเบิกจ่ายเพิ่มอีกร้อยละ 0.2 เพื่อให้ถึงเป้าหมาย หากรวมการก่อหนี้ผูกพัน มีการใช้จ่ายที่จำนวน 2.5 ล้านล้านบาท หรือคิดเป็นร้อยละ 83.3
- ❑ งบประมาณรายจ่ายลงทุน วมเงินงบประมาณหลังโอนเปลี่ยนแปลง จำนวน 8.0 แสนล้านบาท เบิกจ่ายได้ที่จำนวน 3.9 แสนล้านบาท หรือคิดเป็นร้อยละ 48.3 ยังไม่ถึงระดับเป้าหมายการเบิกจ่าย ณ สิ้นเดือนมิถุนายน 2569 (ร้อยละ 55.0) ต้องเบิกจ่ายเพิ่มอีกร้อยละ 6.7 เพื่อให้ถึงเป้าหมาย หากรวมการก่อหนี้ผูกพัน มีการใช้จ่ายที่จำนวน 6.0 แสนล้านบาท หรือคิดเป็นร้อยละ 74.3



เครื่องชี้เศรษฐกิจไทย

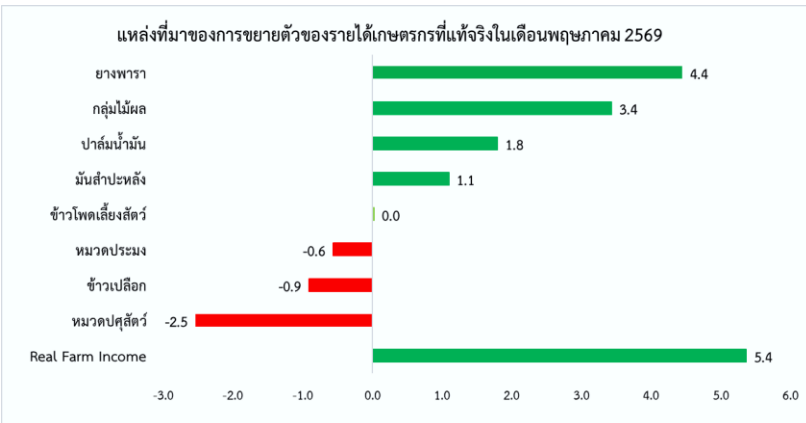
ดัชนีผลผลิตสินค้าเกษตรในเดือน พ.ค. 69 ปรับตัวลดลร้อยละ -0.3 เมื่อเทียบกับช่วงเดียวกันของปีก่อน และลดลร้อยละ -1.1 เมื่อเทียบกับเดือนก่อนหน้าหลังขจัดผลทางฤดูกาล

หากพิจารณารายหมวดผลผลิตสินค้าเกษตรในเดือน พ.ค. 69 พบว่า ดัชนีผลผลิตสินค้าเกษตรในหมวดพืชผลสำคัญลดล ร้อยละ -0.3 หมวดปศุสัตว์ขยายตัวร้อยละ 0.5 และหมวดประมงลดล ร้อยละ -7.7 ผลผลิตยางพารา ข้าวโพด กลุ่มไม้ผล หมวดปศุสัตว์ เพิ่มขึ้น ส่วนข้าวเปลือก มันสำปะหลัง ปาล์มน้ำมัน หมวดประมง ผลผลิตลดล



ดัชนีราคาสินค้าเกษตรในเดือน พ.ค. 69 ปรับตัวเพิ่มขึ้นร้อยละ 5.3 เมื่อเทียบกับช่วงเดียวกันของปีก่อน และเพิ่มขึ้นร้อยละ 1.9 เมื่อเทียบกับเดือนก่อนหน้าหลังขจัดผลทางฤดูกาล

หากพิจารณารายหมวดราคาสินค้าเกษตรในเดือน พ.ค. 69 พบว่า ดัชนีราคาสินค้าเกษตรหมวดพืชผลสำคัญเพิ่มขึ้นร้อยละ 12.3 หมวดปศุสัตว์ หดตัวอยู่ที่ร้อยละ -13.4 และหมวดประมง และลดลร้อยละ -7.0 โดย ราคาข้าวเปลือก ยางพารา มันสำปะหลัง ปาล์มน้ำมัน กลุ่มไม้ผล ไข่ไก่ เพิ่มขึ้น ส่วนข้าวโพด สุกกร ไข่ กุ้งขาว แวนนาไม ราคาลดล



รายได้เกษตรกรที่แท้จริง (หักผลของเงินเฟ้อชุดชนบท) ในเดือน พ.ค. 69 เพิ่มขึ้นร้อยละ 2.3 แห้งที่มาของการขยายตัวจาก ยางพารา กลุ่มไม้ผล ปาล์มน้ำมัน มันสำปะหลัง เป็นสำคัญ

Indicators (%yoy)	2025	2026				
	ทั้งปี	Q1	Mar	Apr	May	YTD
ดัชนีผลผลิตสินค้าเกษตร	3.3	2.3	0.4	3.4	-0.3	2.0
%mom_sa, %qoq_sa	3.8	3.3	0.9	1.6	-1.1	3.3
ดัชนีราคาสินค้าเกษตร	-9.8	-8.5	-5.1	3.2	5.3	-3.6
%mom_sa, %qoq_sa	-9.8	0.7	4.5	4.2	1.9	-5.6

ที่มา : สำนักงานเศรษฐกิจการเกษตร



เครื่องใช้เศรษฐกิจไทย

มูลค่าการส่งออกในเดือน พ.ค. 69 มีมูลค่าอยู่ที่ 34,333.1 ล้านดอลลาร์สหรัฐ ขยายตัวที่ร้อยละ 10.6 เมื่อเทียบรายปี และเมื่อเทียบกับเดือนก่อนหลังขจัดผลทางฤดูกาล หดตัวที่ร้อยละ -3.7

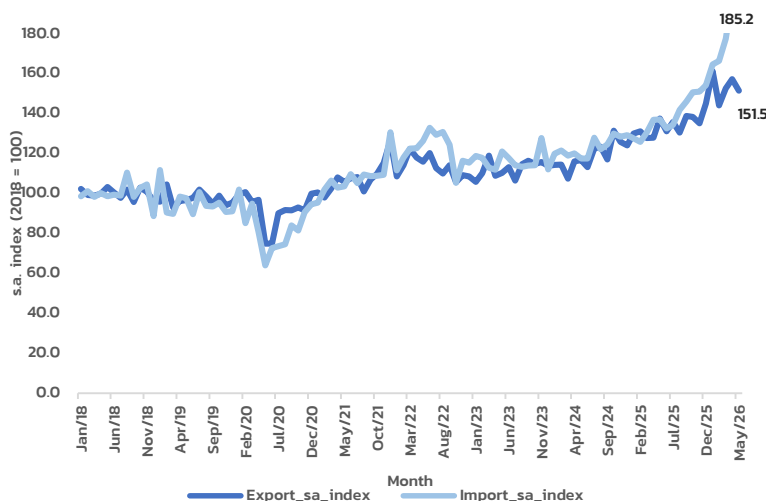
การส่งออกของไทยเมื่อหักรายการสินค้าเกี่ยวเนื่องน้ำมัน ทอผ้า และยุทธปัจจัย ขยายตัวร้อยละ 8.6 เมื่อเทียบรายปี กลุ่มสินค้าส่งออกที่ขยายตัวในเดือนดังกล่าว อาทิ

- สินค้าเกษตรและสินค้าอุตสาหกรรมเกษตร เช่น ผลไม้สด ไข่เยี่ยวไก่ ไข่แห้ง และอาหารสัตว์เลี้ยง โคกัว และของปรุงแต่ง กัวชียาวพืชมิน
- สินค้าอุตสาหกรรม เช่น เครื่องคอมพิวเตอร์ อุปกรณ์และส่วนประกอบ เครื่องโทรศัพท์ อุปกรณ์และส่วนประกอบ วัสดุภัณฑ์และเครื่องประดับ (ไม่รวมทองคำ) เบ็ดพลาสติก เครื่องส่งวิทยุ โทรเลข โทรศัพท์ โทรศัพท์
- สำหรับมีตลาดคู่ค้า พบว่า การส่งออกไปยังตลาดคู่ค้าหลักขยายตัว อาทิ สหรัฐฯ ญี่ปุ่น อาเซียน(5) และสหภาพยุโรป

มูลค่าการนำเข้าในเดือน พ.ค. 69 มีมูลค่าอยู่ที่ 40,044.5 ล้านดอลลาร์สหรัฐ ขยายตัวที่ร้อยละ 35.1 เมื่อเทียบรายปี และเมื่อเทียบกับเดือนก่อนหลังขจัดผลทางฤดูกาล หดตัวที่ร้อยละ -6.3

การนำเข้าของไทยขยายตัว โดยมีปัจจัยสำคัญมาจากสินค้าเชื้อเพลิง วัตถุดิบ และกึ่งสำเร็จรูป สินค้าทุน สินค้ายานพาหนะ และอุปกรณ์การขนส่ง และสินค้าอุปโภคบริโภคตามลำดับ

ด้านดุลการค้าในเดือน พ.ค. 69 ขาดดุลมูลค่า -5,711.4 ล้านดอลลาร์สหรัฐ



หมายเหตุ: ปีฐาน 2018

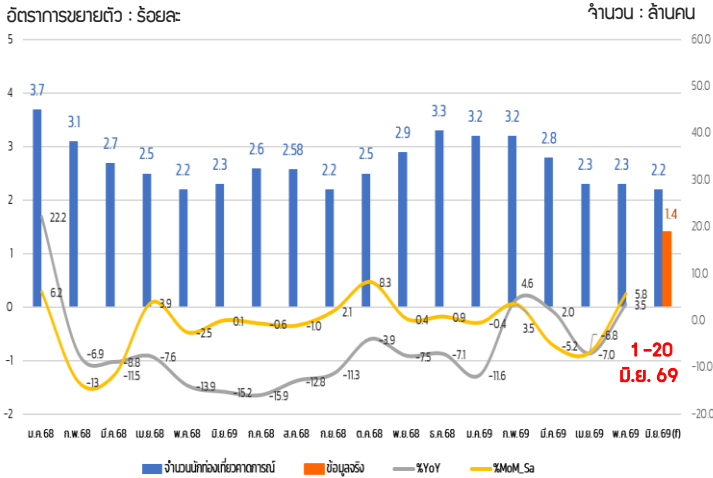
Indicators (%yoy)	2025	2026			
	ทั้งปี	Q1	Apr	May	YTD
มูลค่าการส่งออก	12.9	17.6	23.1	10.6	17.0
สินค้าเกษตรกรรม	-4.1	-5.5	17.9	-3.1	-0.1
สินค้าอุตสาหกรรม	2.2	23.9	28.2	38.9	27.8
มูลค่าการนำเข้า	12.9	32.4	45.0	35.1	35.6
สินค้าทุน	20.9	34.6	32.8	24.2	31.9
สินค้าวัตถุดิบ	17.3	56.2	38.7	34.4	47.5
ดุลการค้า (พันล้าน\$)	-5.3	-9.5	-10.0	-5.71	-25.2



เครื่องชี้เศรษฐกิจไทย

วันที่ 14 - 20 มิ.ย. 2569 จำนวนนักท่องเที่ยวต่างชาติมีจำนวน 5.08 แสนคน เนื่องจากจำนวนนักท่องเที่ยวต่างชาติปรับตัวเพิ่มขึ้นเล็กน้อย จากการปรับตัวเพิ่มขึ้นของนักท่องเที่ยวจีนและฮ่องกงเป็นหลัก จากการมีวันหยุดในช่วงเทศกาลไหว้บ๊ะจ่าง (Dragon Boat Festival)

จำนวนนักท่องเที่ยวชาวต่างชาติในปี 2568 - 2569 และคาดการณ์



เครื่องชี้เศรษฐกิจไทย

การเบิกจ่ายงบประมาณรวมในเดือน พ.ค. 69 เบิกจ่ายได้ทั้งสิ้น 262,357 ล้านบาท ขยายตัวร้อยละ 22.3 ต่อปี ทำให้เปิดเดือนแรกของปีงบประมาณ 69 มีอัตราเบิกจ่ายสะสมที่ร้อยละ 8.4

โดย (1) รายจ่ายปีปัจจุบัน เบิกจ่ายได้ 247,530 ล้านบาท ขยายตัวร้อยละ 22.2 ต่อปี คิดเป็นอัตราเบิกจ่ายสะสมที่ร้อยละ 68.5 ทั้งนี้ แบ่งเป็น (1.1) รายจ่ายประจำ 206,007 ล้านบาท ขยายตัวร้อยละ 28.8 ต่อปี คิดเป็นอัตราเบิกจ่ายสะสมที่ร้อยละ 75.0 และ (1.2) รายจ่ายลงทุน 41,523 ล้านบาท หดตัวร้อยละ -2.4 ต่อปี คิดเป็นอัตราเบิกจ่ายสะสมที่ร้อยละ 44.7 (2) รายจ่ายปีก่อน เบิกจ่ายได้ 14,827 ล้านบาท ขยายตัวที่ร้อยละ 23.3 ต่อปี คิดเป็นอัตราเบิกจ่ายสะสมที่ร้อยละ 68.4 ต่อปี

รายการ	FY2567	FY2568	FY2569				
			Q1	Q2	เม.ย.	พ.ค.	FYTD
รายจ่ายปีปัจจุบัน							
[billions of baht]	3,396.0	3,464.3	1,321.7	773.5	247.6	247.5	2,590.4
[%YoY]	+10.0	+2.0	+13.9	-1.4	-1.7	+22.2	+8.0
รายจ่ายประจำ							
[billions of baht]	2,829.3	2,924.0	1,166.9	650.6	206.0	206.0	2,229.6
[%YoY]	+8.4	+3.3	+12.7	-2.1	-3.1	+28.8	+7.6
รายจ่ายลงทุน							
[billions of baht]	566.6	540.3	154.8	122.9	41.6	41.5	360.8
[%YoY]	+18.5	-4.6	+23.7	+2.7	+6.2	-2.4	+10.5
รายจ่ายปีก่อน							
[billions of baht]	146.4	258.7	111.2	76.0	17.2	14.8	219.2
[%YoY]	-15.8	+76.7	+9.9	+12.1	+35.0	+23.3	+13.2
รายจ่ายรวม							
[billions of baht]	3,542.4	3,723.0	1,433.0	849.6	264.7	262.4	2,809.6
[%YoY]	+8.6	+5.1	+13.6	-0.3	+0.1	+22.3	+8.4

รัฐบาลจัดเก็บรายได้สุทธิ (หลังหักจัดสรรให้ อปท.) ในเดือน พ.ค. 69 ได้ 270,887 ล้านบาท หดตัวร้อยละ -2.3 ต่อปี

โดยรายได้ในเดือน พ.ค. 69 หดตัวร้อยละ -2.3 ต่อปี จากการหดตัวของรายได้ มาจากภาษีปีโตร้อยละ 1.5 และจากภาษีน้ำมันและผลิตภัณฑ์น้ำมัน

รายการ	FY2567	FY2568	FY2569				
			Q1	Q2	เม.ย.	พ.ค.	FYTD
รายได้รวม 3 กรมจัดเก็บ							
[billions of baht]	2,909.7	2,992.0	651.0	683.6	254.0	277.9	1,867.2
[%YoY]	+3.3	+2.8	+4.6	+2.6	+12.6	+2.8	+4.6
รวมรายได้จัดเก็บ							
[billions of baht]	3,330.8	3,390.8	769.2	760.5	304.1	321.7	2,156.3
[%YoY]	+4.1	+1.8	+6.1	+3.2	+10.7	+2.2	+5.1
รวมรายได้สุทธิหลังหักจัดสรร							
[billions of baht]	2,792.9	2,822.7	641.5	602.3	257.4	270.9	1,779.2
[%YoY]	+4.7	+0.9	+3.7	+3.7	+12.1	-2.3	+4.3

เครื่องชี้เศรษฐกิจไทย

ฐานะการคลังของรัฐบาลตามระบบกระแสเงินสดในเดือน พ.ค. 69 พบว่าดุลเงินงบประมาณขาดดุลจำนวน 20,119 ล้านบาท

ทั้งนี้เมื่อรวมกับดุลนอกงบประมาณเกินดุล 61,972 ล้านบาท พบว่าดุลเงินสดก่อนหักเงินดูล 41,853 ล้านบาท โดยในเดือนนี้รัฐบาลมีการกู้ยืม 12,319 ล้านบาท ส่งผลให้จำนวนเงินคงคลังปลายงวดอยู่ที่ 341,018 ล้านบาท

รายการ [พันล้านบาท]	FY2567	FY2568	FY2569				
			Q1	Q2	เม.ย.	พ.ค.	FYTD
รายได้	2,791.7	2,806.2	634.9	599.3	253.2	242.2	1,729.7
รายจ่าย	-3,542.4	-3,723.0	-1,433.0	-76.0	-264.7	-262.4	-2,809.6
ดุลเงินงบประมาณ	-750.7	-917.7	-798.1	-250.3	-11.5	-20.1	-1,080.0
ดุลเงินนอกงบประมาณ	142.7	61.3	89.7	-27.1	-15.3	62.0	109.2
ดุลเงินสดก่อนหัก	-608.0	-856.5	-708.4	-277.4	-26.8	41.9	-970.7
กู้เพื่อชดเชยการขาดดุล	583.0	922.7	381.0	265.1	73.0	12.3	731.4
ดุลเงินสดหลังหัก	-25.0	66.2	-327.4	-12.2	46.2	54.2	-239.3
เงินคงคลังต้นงวด	539.1	514.1	580.3	252.9	240.6	286.8	580.3
เงินคงคลังปลายงวด	514.1	580.3	252.9	240.6	286.8	341.0	341.0

เครื่องชี้เศรษฐกิจไทย

ผลการเบิกจ่ายรายจ่ายรวม ประจำปีงบประมาณ พ.ศ. 2569 ตั้งแต่วันที่ 1 ต.ค. 2568 - 19 มิ.ย. 2569 พบว่า ณ วันที่ 19 มิ.ย. 2569 วงเงินงบประมาณหลักโอนเปลี่ยนแปลง จำนวน 3.8 ล้านล้านบาท เบิกจ่ายได้จำนวน 2.9 ล้านล้านบาท หรือคิดเป็นร้อยละ 75.5 หากรวมการก่อหนี้ผูกพัน มีการใช้จ่ายจำนวน 3.1 ล้านล้านบาท หรือคิดเป็นร้อยละ 81.4 โดยมีงบไว้เบิกเหลือในปี 2568 จำนวน 3.2 แสนล้านบาท เบิกจ่ายได้จำนวน 2.3 แสนล้านบาท หรือคิดเป็นร้อยละ 70.8 โดยแบ่งเป็นรายการก่อหนี้ผูกพันแล้ว 2.9 แสนล้านบาท หรือคิดเป็นร้อยละ 91.3 ยอดคงเหลือยังไม่เบิกจ่าย จำนวน 9.4 หมื่นล้านบาท หรือคิดเป็นร้อยละ 29.3

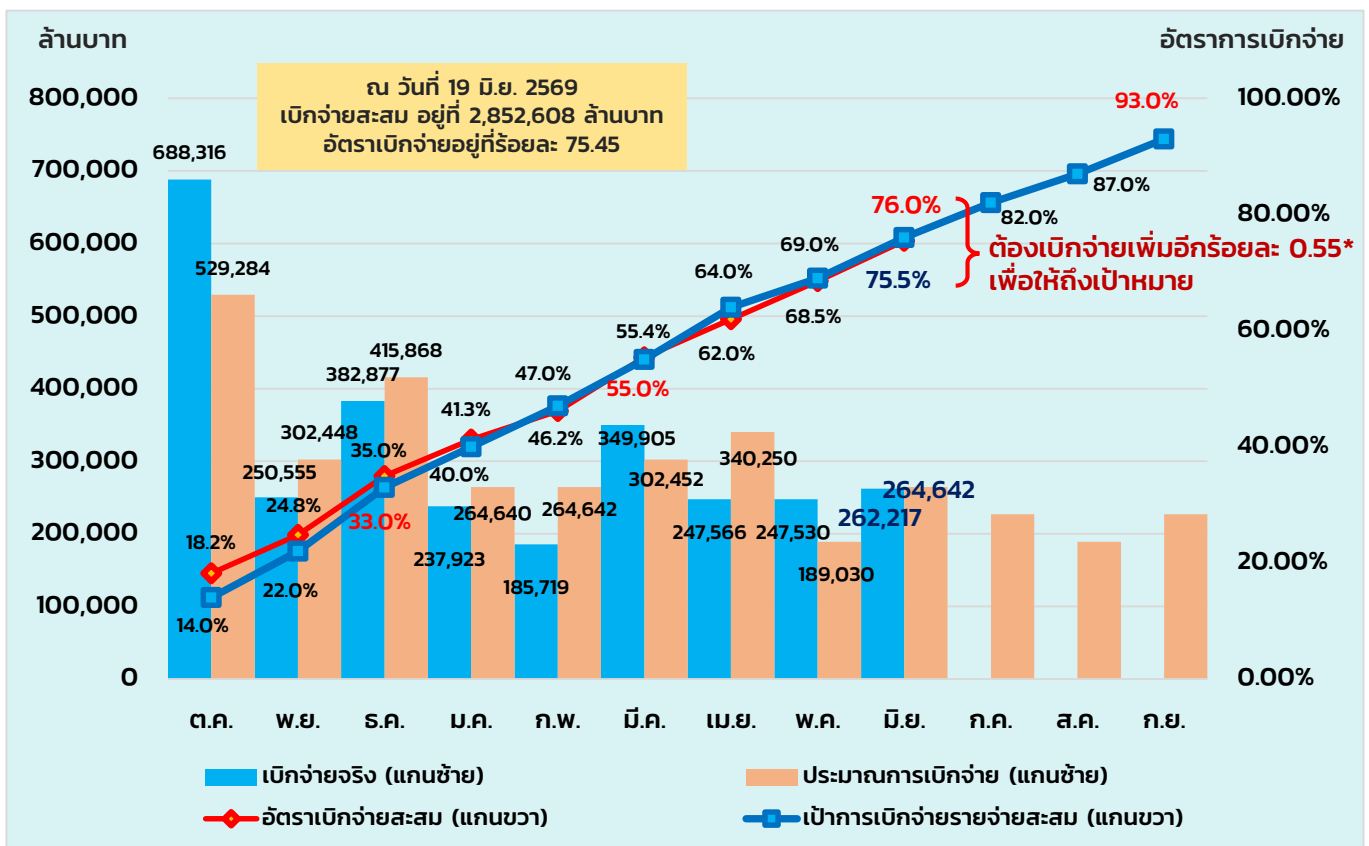
โดยจำนวนเงินที่ต้องเบิกจ่ายในช่วงที่เหลือของปีงบประมาณ 2569 (วันที่ 20 มิ.ย. - 30 ก.ย. 2569) เพื่อให้บรรลุเป้าหมายการเบิกจ่ายรายจ่ายรวมที่ร้อยละ 93 ตามประมาณการวงกรมบัญชีกลาง อยู่ที่ 6.6 แสนล้านบาท หรือคิดเป็นร้อยละ 17.6 ทั้งนี้ ณ สัปดาห์ที่สามของเดือนมิถุนายน 2569 ผลอัตราเบิกจ่ายรายจ่ายรวมอยู่ที่ร้อยละ 75.5 เบิกจ่ายได้เพิ่มขึ้นร้อยละ 1.7 แต่ยังไม่ถึงระดับเป้าหมาย ณ สิ้นเดือน (คาดการณ์ไว้ที่ร้อยละ 76.0) ต้องเบิกจ่ายเพิ่มอีกร้อยละ 0.6 เพื่อให้ถึงเป้าหมาย

การเร่งรัดเบิกจ่ายรายจ่ายรวมปีงบประมาณ 2569

อัตราการเบิกจ่ายรายจ่ายรวม ณ วันที่ 19 มิ.ย. 2569 ที่ร้อยละ 75.5
ต้องเบิกจ่ายเพิ่มอีกร้อยละ 0.6

รายจ่ายรวมทั้งหมด 3,780,600 ล้านบาท

เป้าหมายการเบิกจ่ายรายจ่ายรวมทั้งปี ที่ร้อยละ 93 = 3.52 ล้านล้านบาท



*หมายเหตุ : ค่าเป้าหมายเบิกจ่ายภาพรวมที่ตั้งไว้เกิดจากการปิดเศษทศนิยมให้เป็นตัวเลข เมื่อนำเปรียบเทียบกับค่าเป้าหมายภาพรวมกับผลการเบิกจ่ายภาพรวมที่เป็นร้อยละเบิกจ่ายจะทำให้ค่าสูง/ต่ำ
ที่มา : กรมบัญชีกลาง จำนวนโดย สศค.
ข้อมูล ณ วันที่ 19 มิ.ย. 2569

เครื่องชี้เศรษฐกิจไทย

ผลการเบิกจ่ายรายจ่ายประจำ ประจำปีงบประมาณ พ.ศ. 2569 ตั้งแต่วันที่ 1 ต.ค. 2568 - 19 มิ.ย. 2569 พบว่า ณ วันที่ 19 มิ.ย. 2569 วงเงินงบประมาณหลังโอนเปลี่ยนแปลง จำนวน 2.97 ล้านล้านบาท เบิกจ่ายได้ทั้งหมด 2.5 ล้านล้านบาท หรือคิดเป็นร้อยละ 82.8 หากรวมการก่อหนี้ผูกพัน มีการใช้จ่ายที่จำนวน 2.5 ล้านล้านบาท หรือคิดเป็นร้อยละ 83.3

โดยจำนวนเงินที่ต้องเบิกจ่ายในช่วงที่เหลือของปีงบประมาณ 2569 (วันที่ 20 มิ.ย. - 30 ก.ย. 2569) เพื่อให้บรรลุเป้าหมายการเบิกจ่ายรายจ่ายประจำที่ร้อยละ 98 ตามประมาณการของกรมบัญชีกลาง อยู่ที่ 4.5 แสนล้านบาท หรือคิดเป็นร้อยละ 15.2 ทั้งนี้ ณ สิ้นปีค่างานเดือนมิถุนายน 2569 พลวัตการเบิกจ่ายรายจ่ายประจำอยู่ที่ร้อยละ 82.8 เบิกจ่ายได้เพิ่มขึ้นร้อยละ 1.8 แต่ยังไม่ถึงระดับเป้าหมาย ณ สิ้นเดือน (คาดการณ์ไว้ที่ร้อยละ 83.0) ต้องเบิกจ่ายเพิ่มอีกร้อยละ 0.2 เพื่อให้ถึงเป้าหมายอย่างไรก็ดี เพื่อให้บรรลุเป้าหมาย ณ สิ้นปีงบประมาณที่ร้อยละ 98 จึงควรต้องเร่งรัดการเบิกจ่ายรายจ่ายประจำก่อนสิ้นปีงบประมาณ 2569 โดยมีแนวทางดังนี้

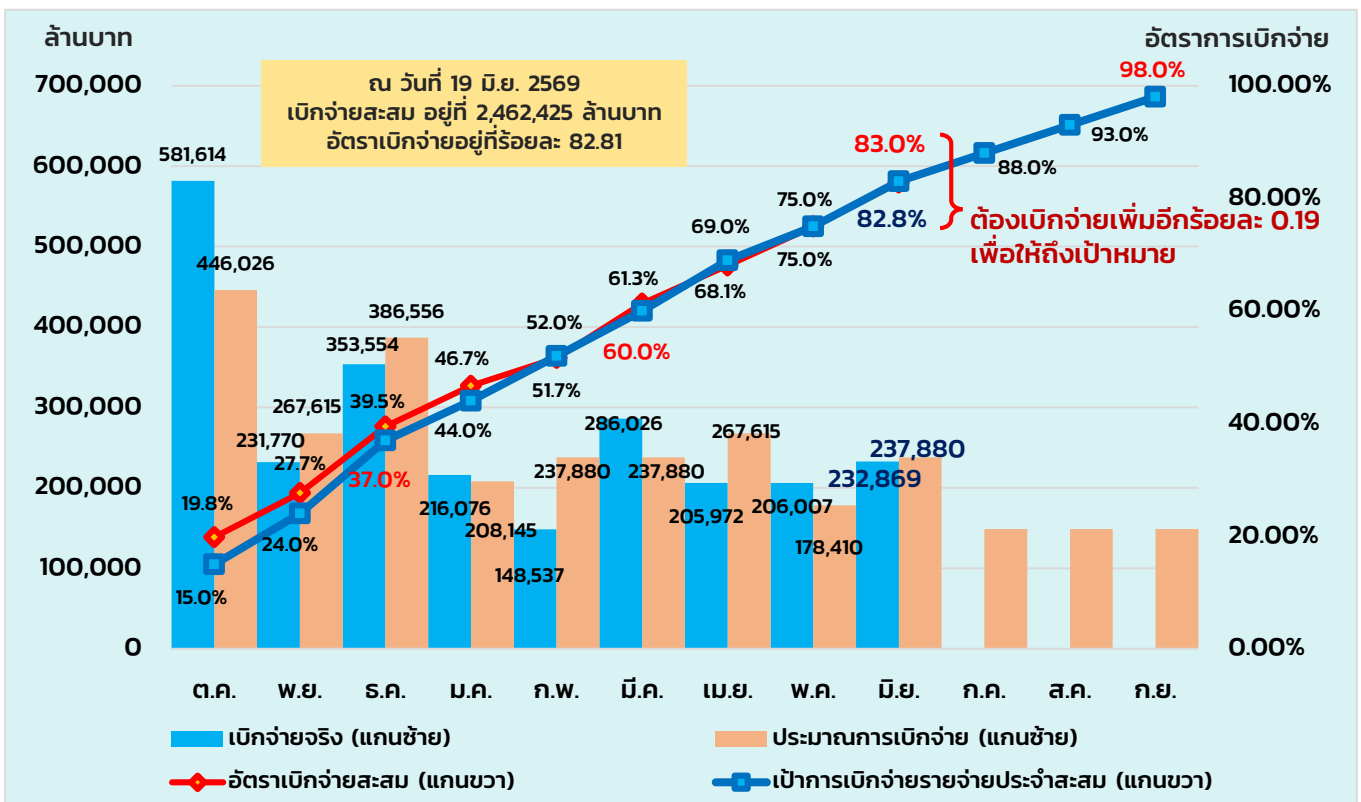
- 1) งบประมาณ ควรเร่งรัดการเบิกจ่ายโดยเฉพาะงบที่มียวงเงินขนาดใหญ่ 5 อันดับแรก ได้แก่ กระทรวงการคลัง (วงเงิน 3.8 แสนล้านบาท) กระทรวงศึกษาธิการ (วงเงิน 3.4 แสนล้านบาท) กระทรวงมหาดไทย (วงเงิน 1.9 แสนล้านบาท) กระทรวงสาธารณสุข (วงเงิน 1.6 แสนล้านบาท) และกระทรวงกลาโหม (วงเงิน 1.5 แสนล้านบาท)
- 2) งบจังหวัด ควรเร่งรัดการเบิกจ่ายโดยเฉพาะจังหวัดที่มีวงเงินขนาดใหญ่ เพื่อขับเคลื่อนให้เบ็ดเสร็จหนุ่ยเวียนสู่จังหวัดต่าง ๆ ได้แก่ ชลบุรี (วงเงิน 89.5 ล้านบาท) ศรีสะเกษ (วงเงิน 71.7 ล้านบาท) กระบี่ (วงเงิน 70.5 ล้านบาท) สุพรรณบุรี (วงเงิน 68.6 ล้านบาท) และลพบุรี (วงเงิน 68.4 ล้านบาท)

การเร่งรัดเบิกจ่ายรายจ่ายประจำปีงบประมาณ 2569

อัตราการเบิกจ่ายรายจ่ายประจำ ณ วันที่ 19 มิ.ย. 2569 ที่ร้อยละ 82.8
ต้องเบิกจ่ายเพิ่มอีกร้อยละ 0.2

รายจ่ายประจำรวมทั้งหมด 2,973,505 ล้านบาท

เป้าหมายการเบิกจ่ายรายจ่ายประจำทั้งปี ที่ร้อยละ 98 = 2.91 ล้านล้านบาท



ที่มา : กรมบัญชีกลาง คำนวณโดย สศค. ข้อมูล ณ วันที่ 19 มิ.ย. 2569

เครื่องชี้เศรษฐกิจไทย

ผลการเบิกจ่ายรายจ่ายลงทุน ประจำปีงบประมาณ พ.ศ. 2569 ตั้งแต่วันที่ 1 ต.ค. 2568 - 19 มิ.ย. 2569 พบว่า ณ วันที่ 19 มิ.ย. 2569 วงเงินงบประมาณหลังโอนเปลี่ยนแปลง จำนวน 8.0 แสนล้านบาท เบิกจ่ายได้จำนวน 3.9 แสนล้านบาท หรือคิดเป็นร้อยละ 48.3 หากรวมการก่อหนี้ผูกพัน มีการใช้จ่ายที่จำนวน 6.0 แสนล้านบาท หรือคิดเป็นร้อยละ 74.3

โดยจำนวนเงินที่ต้องเบิกจ่ายในช่วงที่เหลือของปีงบประมาณ 2569 (วันที่ 20 มิ.ย. - 30 ก.ย. 2569) เพื่อให้บรรลุเป้าหมายการเบิกจ่ายรายจ่ายลงทุนที่ร้อยละ 75 ตามประมาณการวงกรมบัญชีกลาง อยู่ที่ 2.13 แสนล้านบาท หรือคิดเป็นร้อยละ 26.5 ทั้งนี้ ณ สัปดาห์ที่สามของเดือนมิถุนายน 2569 พลอัตราเบิกจ่ายรายจ่ายลงทุนอยู่ที่ร้อยละ 48.3 เบิกจ่ายได้เพิ่มขึ้นร้อยละ 1.5 แต่ยังไม่ถึงระดับเป้าหมาย ณ สิ้นเดือน (คาดการณ์ไว้ที่ร้อยละ 55.0) ต้องเบิกจ่ายเพิ่มอีกร้อยละ 6.7 เพื่อให้ถึงเป้าหมายอย่างไรก็ดี เพื่อให้บรรลุเป้าหมาย ณ สิ้นปีงบประมาณที่ร้อยละ 75 จึงควรต้องเร่งรัดการเบิกจ่ายรายจ่ายลงทุนก่อนสิ้นปีงบประมาณ 2569 โดยมีแนวทางดังนี้

1) งบประมาณ ควรเร่งรัดการเบิกจ่ายโดยเฉพาะกระทรวงที่มีวงเงินขนาดใหญ่ 5 อันดับแรก ได้แก่ กระทรวงคมนาคม (วงเงิน 1.87 แสนล้านบาท) กระทรวงมหาดไทย (วงเงิน 1.1 แสนล้านบาท) กระทรวงเกษตรและสหกรณ์ (วงเงิน 9.5 หมื่นล้านบาท) กระทรวงกลาโหม (วงเงิน 5.2 หมื่นล้านบาท) และกระทรวงการอุดมศึกษา วิทยาศาสตร์ วิจัยและนวัตกรรม (วงเงิน 3.4 หมื่นล้านบาท)

2) งบจังหวัด ควรเร่งรัดการเบิกจ่ายโดยเฉพาะจังหวัดที่มีวงเงินขนาดใหญ่ เพื่อขับเคลื่อนให้เกิดเงินหมุนเวียนสู่จังหวัดต่าง ๆ ได้แก่ นครราชสีมา (วงเงิน 378.8 ล้านบาท) ชลบุรี (วงเงิน 334.8 ล้านบาท) อุบลราชธานี (วงเงิน 310.4 ล้านบาท) ระยอง (วงเงิน 307.2 ล้านบาท) และเชียงใหม่ (วงเงิน 298.1 ล้านบาท)

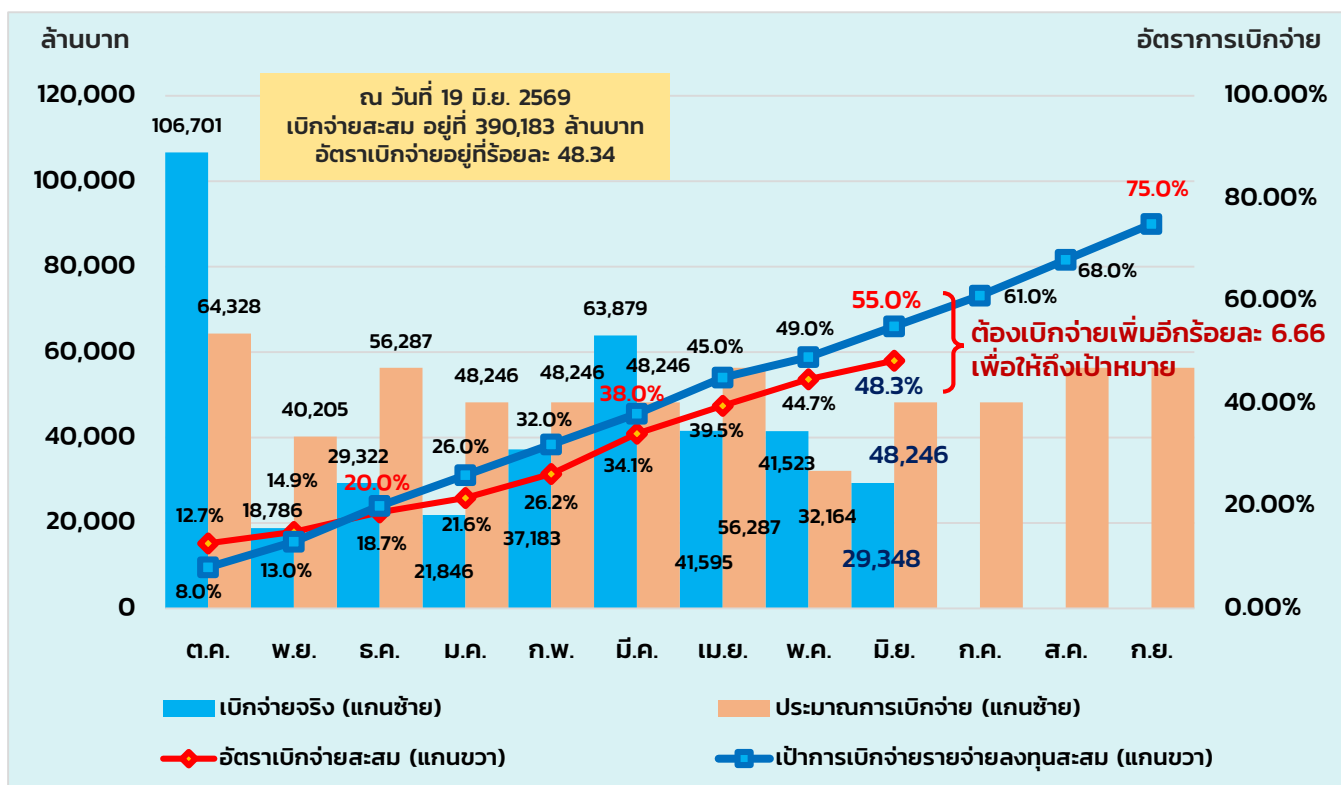
การเร่งรัดเบิกจ่ายรายจ่ายลงทุนภาครัฐปีงบประมาณ 2569

อัตราการเบิกจ่ายรายจ่ายลงทุน ณ วันที่ 19 มิ.ย. 2569 ที่ร้อยละ 48.3

ต้องเบิกจ่ายเพิ่มอีกร้อยละ 6.7

รายจ่ายลงทุนรวมทั้งหมด 804,095 ล้านบาท

เป้าหมายการเบิกจ่ายรายจ่ายลงทุนทั้งปี ที่ร้อยละ 75 = 6.03 แสนล้านบาท



ที่มา : กรมบัญชีกลาง คำนวณโดย สศค. ข้อมูล ณ วันที่ 19 มิ.ย. 2569

เครื่องชี้เศรษฐกิจต่างประเทศ

สหรัฐฯ

ผลิตภัณฑ์มวลรวมภายในประเทศ (GDP) ประจำปี 2569 ขยายตัวร้อยละ 2.1 ต่อปี ปรับเพิ่มขึ้นจากประมาณการครึ่งก่อนที่ร้อยละ 1.6 และฟื้นตัวขึ้นอย่างมากจากร้อยละ 0.5 ในไตรมาสก่อนหน้า โดยได้รับปัจจัยหนุนจากการขาดดุลการค้าสุทธิที่ลดลงเกินคาด การลงทุนภาคเอกชนในประเทศที่ขยายตัวร้อยละ 7.9 รวมถึงการฟื้นตัวของการใช้จ่ายภาครัฐที่เติบโตร้อยละ 4.4 หลังจากการสิ้นสุดภาวะชัตดาวน์ชั่วคราวของรัฐบาล อย่างไรก็ตาม การใช้จ่ายภาครัฐเร็วเกินไปชะลอตัวลงมาอยู่ที่ร้อยละ 0.5 ตามความต้องการในภาคบริการที่ลดลงอย่างเห็นได้ชัด

ดุลบัญชีเดินสะพัดประจำปี 2569 ขาดดุลเพิ่มขึ้นเป็น 2.268 แสนล้านดอลลาร์สหรัฐฯ จากเดิมที่ขาดดุล 2.211 แสนล้านดอลลาร์สหรัฐฯ ในไตรมาสก่อนหน้า และขาดดุลมากกว่าที่คาดการณ์ไว้ที่ 2.175 แสนล้านดอลลาร์สหรัฐฯ แม้ว่ารัฐบาลจะพยายามลดช่องว่างดังกล่าวผ่านการจัดเก็บภาษีศุลกากรและขยายการส่งออกพลังงานจากอานิสของราคาน้ำมันที่สูงขึ้นจากความขัดแย้งในตะวันออกกลางก็ตาม โดยปัจจัยหลักเกิดจากการพลิกกลับมาขาดดุลของดุลรายได้ปฏุมภูมิที่ระดับ 1.33 หมื่นล้านดอลลาร์สหรัฐฯ

ยอดการอนุญาตก่อสร้างที่อยู่อาศัยประจำเดือนมิถุนายน 2569 ปรับตัวลดลงร้อยละ 0.9 เมื่อเทียบรายเดือน สู่ระดับ 1.410 ล้านหลัง ซึ่งต่ำกว่าตัวเลขคาดการณ์เบื้องต้น โดยการอนุญาตก่อสร้างอาคารที่มีหน่วยอยู่อาศัยตั้งแต่ 5 หน่วยขึ้นไปหดตัวลงร้อยละ 4.7 ในขณะที่การอนุญาตก่อสร้างบ้านเดี่ยวปรับตัวเพิ่มขึ้นร้อยละ 1.2

จีน

มูลค่าการลงทุนโดยตรงจากต่างประเทศ (FDI) เดือนพฤษภาคม 2569 ปรับตัวลดลงร้อยละ 8.60 เมื่อเทียบกับช่วงเดียวกันของปีก่อน ซึ่งเป็นการหดตัวต่อเนื่องจากเดือนเมษายนที่ลดลงร้อยละ 10.30 ทั้งนี้ สถิติการลงทุนโดยตรงจากต่างประเทศของจีนนับตั้งแต่ปี 2551 จนถึงปัจจุบัน มีอัตราการเติบโตเฉลี่ยอยู่ที่ร้อยละ 4.96

มาเลเซีย

ดัชนีชี้้นำเศรษฐกิจประจำเดือนเมษายน 2569 ปรับตัวเพิ่มขึ้นร้อยละ 1.25 จากเดือนก่อนหน้า และขยายตัวร้อยละ 1.29 จากปีก่อน ซึ่งเป็นการขยายตัวต่อเนื่องเป็นเดือนที่ 2 และเป็นอัตราการเติบโตที่รวดเร็วที่สุดนับตั้งแต่เดือนตุลาคมปีที่ผ่านมา โดยได้รับปัจจัยหนุนหลักจากการฟื้นตัวของภาคนำเข้าเซมิคอนดักเตอร์ที่แท้จริงและจำนวนการจดทะเบียนจัดตั้งบริษัทใหม่ ขณะที่ดัชนีพึ่งพาเศรษฐกิจปรับตัวเพิ่มขึ้นร้อยละ 0.9 เมื่อเทียบรายเดือน สะท้อนถึงแนวโน้มการเติบโตทางเศรษฐกิจที่แข็งแกร่งขึ้น

อินเดีย

ผลผลิตโครงสร้างพื้นฐาน เดือนพ.ค.69 ขยายตัวร้อยละ 0.5 จากช่วงเดียวกันของปีก่อน ชะลอตัวลงจากเดือนก่อนหน้าเนื่องจากการลงทุนในภาคการก่อสร้างที่ลดลง

เครื่องชี้เศรษฐกิจต่างประเทศ

ฟิลิปปินส์

ยอดขาดดุลการค้าเดือนพฤษภาคม 2569 ขยายตัวเพิ่มขึ้นเป็น 1.985 แสนล้านเปโซ โดยรายได้รัฐบาลลดลงร้อยละ 7.2 คิดเป็น 4.017 แสนล้านเปโซ จากการลดลงของเงินนำส่งปันผลของรัฐวิสาหกิจ ขณะที่รายจ่ายเพิ่มขึ้นร้อยละ 3.8 คิดเป็น 6.002 แสนล้านเปโซ จากการระดมเงินกู้ รายจ่ายเงินโอนให้แก่องค์กรปกครองส่วนท้องถิ่น และการเบิกจ่ายโครงการโครงสร้างพื้นฐานด้านคมนาคม อย่างไรก็ตาม ยอดขาดดุลสะสมช่วงม.ค.-พ.ค. ปรับตัวลดลงเล็กน้อยอยู่ที่ 5.225 แสนล้านเปโซ

ญี่ปุ่น

ดัชนีชี้้นำเศรษฐกิจพื้่องวัฏจักร เดือนเม.ย.69 อยู่ที่ระดับ 118.1 ปรับตัวดีขึ้นจากเดือนก่อนหน้า สะท้อนการขยายตัวอย่างต่อเนื่องของภาคการผลิตและบริการ

ดัชนีชี้้นำเศรษฐกิจ เดือนเม.ย.69 อยู่ที่ระดับ 116.1 ปรับตัวดีขึ้นจากเดือนก่อนหน้า บ่งชี้ถึงแนวโน้มเศรษฐกิจที่ยังคงเติบโตได้ดีในระยะต่อไป

อัตราผลตอบแทนการประมูลพันธบัตรรัฐบาลอายุ 5 ปี เดือนมิ.ย.69 อยู่ที่ร้อยละ 1.905 ลดลงจากการประมูลครั้งก่อนหน้าเนื่องจากนักลงทุนมีความต้องการถือครองสินทรัพย์ปลอดภัยเพิ่มขึ้น

ดัชนีราคาผู้บริโภคของกรุงโตเกียวเดือนมิ.ย. 69 ปรับตัวเพิ่มขึ้นร้อยละ 1.70 ในขณะที่ดัชนีราคาผู้บริโภคพื้นฐาน เพิ่มขึ้นร้อยละ 1.6 เมื่อเทียบกับช่วงเดียวกันของปีก่อน ซึ่งเป็นผลมาจากแรงกดดันด้านราคาจากสถานการณ์ความขัดแย้งในตะวันออกกลาง อย่างไรก็ตามเพื่อพยุงตัวต่ำกว่าเป้าหมายร้อยละ 2 ของธนาคารกลางญี่ปุ่น เนื่องจากรัฐบาลมีมาตรการอุดหนุนราคาเชื้อเพลิง ทั้งนี้ ธนาคารกลางญี่ปุ่น ได้มีมติปรับขึ้นอัตราดอกเบี้ยนโยบายร้อยละ 0.25 ในการประชุมเดือนมิถุนายน เพื่อสกัดกั้นภาวะเงินเฟ้อที่อาจบานปลายจากราคาน้ำมันที่ปรับตัวสูงขึ้น

สหราชอาณาจักร

ดัชนีคำสั่งซื้อภาคอุตสาหกรรม เดือนมิ.ย.69 หดตัวที่ระดับ -45 ลดลงจากเดือนก่อนหน้า เนื่องจากอุปสงค์ทั้งในและต่างประเทศที่อ่อนแอลง

ยอดการผลิตรถยนต์ เดือนพ.ค.69 ขยายตัวร้อยละ 3.2 จากช่วงเดียวกันของปีก่อน พื้นตัวจากการหดตัวร้อยละ -0.7 ในเดือนก่อนหน้าเนื่องจากปัญหาห่วงโซ่อุปทานที่บรรเทาจนทำให้การผลิตกลับมาเดินหน้าได้ตามปกติ

ดัชนียอดขายปลีก เดือนมิ.ย.69 หดตัวที่ระดับ -54 ลดลงจากเดือนก่อนหน้าเนื่องจากภาวะค่าครองชีพที่อยู่ในระดับสูงยังคงกดดันกำลังซื้อและการบริโภคของภาคครัวเรือน

สิงคโปร์

อัตราเงินเฟ้อพื้นฐาน เดือนพ.ค.69 ขยายตัวร้อยละ 1.4 จากช่วงเดียวกันของปีก่อน และทรงตัวจากเดือนก่อนหน้าเนื่องจากราคาในหมวดสินค้าจำเป็นเริ่มมีเสถียรภาพ

อัตราเงินเฟ้อทั่วไป เดือนพ.ค.69 ขยายตัวร้อยละ 0.7 จากเดือนก่อนหน้า ปรับตัวดีขึ้นจากที่เคยหดตัวร้อยละ -0.3 เนื่องจากราคาพลังงานและค่าขนส่งที่ปรับเพิ่มขึ้น เมื่อพิจารณาเทียบกับปีก่อนหน้าขยายตัวร้อยละ 1.8 ทรงตัวจากเดือนก่อนหน้าเนื่องจากแรงกดดันด้านราคาอาหารและภาคบริการที่ทรงตัว

เครื่องใช้เศรษฐกิจต่างประเทศ

ได้หวั่น

อัตราการว่างงานที่ปรับผลทางฤดูกาลเดือนพฤษภาคม 2569 ลดลงจากเดือนก่อนอยู่ที่ร้อยละ 3.32 และเป็นระดับต่ำสุดนับตั้งแต่เดือนพฤศจิกายน 2543 สะท้อนภาวะตลาดแรงงานที่ยังคงแข็งแรงแรง โดยจำนวนผู้ว่างงานลดลง ขณะที่การจ้างงานเพิ่มขึ้นเล็กน้อย อย่างไรก็ตาม อัตราการมีส่วนร่วมในกำลังแรงงานปรับลดลงสู่ระดับต่ำสุดในรอบเกือบ 1 ปี

ยอดค้าปลีกในเดือนพฤษภาคม 2569 ชะลอลงจากเดือนก่อนร้อยละ 2.6 โดยการเติบโตยังได้รับแรงสนับสนุนจากการใช้จ่ายของภาคครัวเรือนในหลายหมวดสินค้า อย่างไรก็ตาม ยอดขายสินค้าอาหารเครื่องดื่ม และยาสูบหดตัว ขณะที่ยอดขายยานยนต์และรถจักรยานยนต์ยังคงลดลงต่อเนื่อง แม้จะปรับตัวดีขึ้นจากเดือนก่อน

ดัชนีผลผลิตภาคอุตสาหกรรมในเดือนพฤษภาคม 2569 เมื่อเทียบกับปีก่อน ขยายตัวร้อยละ 11.78 และชะลอตัวร้อยละ 2.38 จากเดือนก่อนหน้า โดยมีสาเหตุหลักจากการชะลอตัวของการผลิตในภาคอุตสาหกรรมการผลิต โดยเฉพาะกลุ่มคอมพิวเตอร์ อิเล็กทรอนิกส์ และอุปกรณ์เชิงแสง อย่างไรก็ตาม ผลผลิตภาคอุตสาหกรรมยังคงขยายตัวต่อเนื่อง ขณะที่เมื่อเทียบรายเดือนหลังปรับผลทางฤดูกาลแล้ว เพิ่มขึ้นร้อยละ 1.55 ซึ่งเป็นการขยายตัวสูงสุดในรอบ 3 เดือน

อ่อนง

อัตราเงินเฟ้อทั่วไปของฮ่องกงในเดือนพ.ค. 69 อยู่ที่ร้อยละ 2.0 เพิ่มขึ้นจากร้อยละ 1.7 ในเดือนก่อน และเป็นระดับสูงสุดในรอบกว่า 1 ปี โดยมีปัจจัยหลักจากการปรับสูงขึ้นของราคาพลังงานและค่าขนส่ง ขณะที่ดัชนีราคาผู้บริโภคเมื่อเทียบรายเดือน ทั้งนี้ การประเมินว่าต้นทุนพลังงานที่เพิ่มขึ้นก่อนหน้านี้ยังคงส่งผ่านไปยักราคาสินค้าและบริการที่เกี่ยวข้องในระยะต่อไป

ดุลการค้าในเดือนพ.ค. 69 ขาดดุลเพิ่มขึ้นเป็น 4.42 หมื่นล้านดอลลาร์ฮ่องกง โดยมีสาเหตุจากการนำเข้าเครื่องจักรไฟฟ้าและอุปกรณ์โทรคมนาคมจากจีนแผ่นดินใหญ่และเวียดนามเป็นหลัก

มูลค่าการส่งออกในเดือนพ.ค. 69 ขยายตัวร้อยละ 40.8 เมื่อเทียบกับช่วงเดียวกันของปีก่อน คิดเป็น 6.112 แสนล้านดอลลาร์ฮ่องกง ซึ่งชะลอตัวลงจากระดับสูงสุดในรอบ 5 ปีของเดือนก่อนหน้า โดยกลุ่มสินค้าโทรคมนาคมและโลหะนอกกลุ่มเหล็กมีอัตราเติบโตลดลง ขณะที่กลุ่มเครื่องจักรไฟฟ้าและเครื่องจักรสำนักงานยังคงขยายตัวได้อย่างต่อเนื่อง

มูลค่าการนำเข้าในเดือนพ.ค. 69 ขยายตัวร้อยละ 42.0 เมื่อเทียบกับช่วงเดียวกันของปีก่อน คิดเป็น 6.554 แสนล้านดอลลาร์สหรัฐ ซึ่งชะลอตัวลงเล็กน้อยจากอัตราเติบโตสูงสุดในรอบ 34 ปีของเดือนก่อนหน้า โดยมีปัจจัยขับเคลื่อนหลักจากการเพิ่มขึ้นของยอดซื้อกลุ่มสินค้าเครื่องจักรไฟฟ้า อุปกรณ์โทรคมนาคม และเครื่องจักรสำนักงาน

เกาหลีใต้

ดัชนีความเชื่อมั่นผู้บริโภค เดือนมี.ย.69 อยู่ที่ระดับ 106.6 ปรับตัวดีขึ้นจากเดือนก่อนหน้า เนื่องจากความกังวลด้านเงินเฟ้อที่บรรเทาทำให้ผู้บริโภคมีความเชื่อมั่นในการใช้จ่ายมากขึ้น

ดัชนีความเชื่อมั่นภาคธุรกิจ เดือนมี.ย.69 อยู่ที่ระดับ 79 ลดลงจากเดือนก่อนหน้า เนื่องจากต้นทุนการผลิตและราคาวัตถุดิบที่ยังคงกดดันผลกำไรของภาคเอกชน

เครื่องใช้เศรษฐกิจต่างประเทศ

ฟรั่งเศส

ดัชนีความเชื่อมั่นทางธุรกิจในภาคการผลิตประจำเดือนมิถุนายน 2569 ปรับตัวลดลงสู่ระดับ 100 จากระดับ 102 ในเดือนพฤษภาคม ซึ่งต่ำกว่าที่ตลาดคาดการณ์ไว้ โดยมีปัจจัยหลักมาจากผลผลิตในอดีตที่ชะลอตัวลงอย่างรุนแรงจากระดับ 14 สู่ระดับ 3 รวมถึงมุมมองคาดการณ์ผลผลิตส่วนบุคคลที่อ่อนแอลงอย่างไรก็ดี ยอดคำสั่งซื้อโดยรวมยังคงทรงตัวและอยู่เหนือค่าเฉลี่ยระยะยาว ท่ามกลางแรงกดดันด้านราคารวมถึงความไม่แน่นอนทางเศรษฐกิจที่เริ่มปรับตัวลดลง ในขณะที่แนวโน้มการจ้างงานยังคงดำเนินไปอย่างมีเสถียรภาพ

ดัชนีความเชื่อมั่นผู้บริโภคประจำเดือนมิถุนายน 2569 ปรับตัวเพิ่มขึ้นสู่ระดับ 84 จากระดับ 82 ในเดือนพฤษภาคม ซึ่งเป็นระดับต่ำสุดในรอบกว่า 3 ปี และสูงกว่าที่ตลาดคาดการณ์ไว้เล็กน้อย โดยมีปัจจัยหนุนจากการที่ภาคครัวเรือนมีความวิตกกังวลลดลงเกี่ยวกับฐานะทางการเงินทั้งในอดีตและอนาคต รวมถึงมุมมองต่อมาตรฐานความเป็นอยู่ที่ดีขึ้น ท่ามกลางความคาดหวัดด้านอัตราเงินเฟ้อที่ปรับตัวลดลงอย่างมีนัยสำคัญ อย่างไรก็ตาม ความกังวลเกี่ยวกับปัญหาการว่างงานยังคงทรงตัวอยู่ในระดับสูง

สเปน

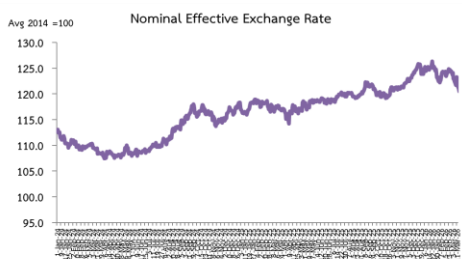
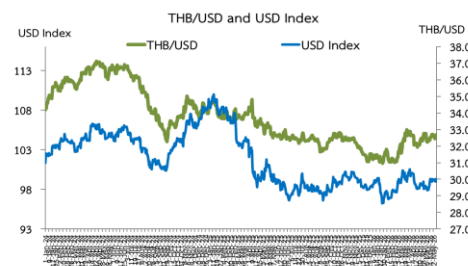
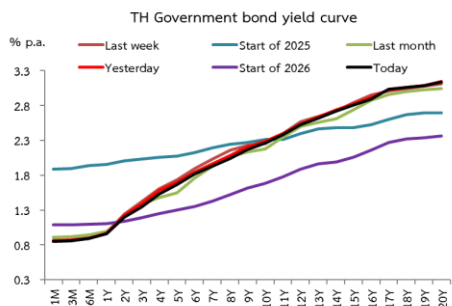
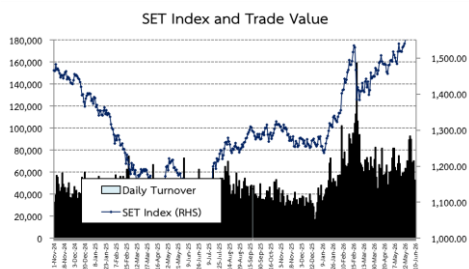
ผลิตภัณฑ์มวลรวมภายในประเทศ (GDP) ประจำปีไตรมาสที่ 1 ปี 2569 ขยายตัวร้อยละ 0.6 เมื่อเทียบกับไตรมาสก่อนหน้า และเติบโตร้อยละ 2.7 เมื่อเทียบรายปี โดยได้รับปัจจัยหนุนจากการบริโภคภาคครัวเรือนที่ขยายตัวร้อยละ 0.6 และการใช้จ่ายของภาครัฐที่กลับมาเติบโตร้อยละ 0.4 อย่างไรก็ตาม การลงทุนในภาคเครื่องจักรและอุปกรณ์หดตัวลงร้อยละ 1.9 ประกอบกับยอดการส่งออกและนำเข้าที่ปรับตัวลดลง

ดุลการค้าประจำเดือนเมษายน 2569 ขยายตัวเพิ่มขึ้นเป็น 5.2 พันล้านยูโร จากเดิมที่ขาดดุล 3.9 พันล้านยูโรในช่วงเดียวกันของปีก่อนหน้า เนื่องจากยอดการนำเข้ายังคงเติบโตสูงกว่าการส่งออก โดยมูลค่าการนำเข้าปรับตัวเพิ่มขึ้นร้อยละ 8.7 แต่ระดับ 3.96 หมื่นล้านยูโร นำโดยสินค้ากลุ่มพลังงานยนต์ และสินค้าทุน ในขณะที่มูลค่าการส่งออกเพิ่มขึ้นร้อยละ 5.8 แต่ระดับ 3.44 หมื่นล้านยูโร จากการขยายตัวของการส่งออกพลังงานและวัตถุดิบไปยังคู่ค้าหลักในยุโรป เช่น เยอรมนี เบลเยียม และฟรั่งเศส

ออสเตรีย

อัตราเงินเฟ้อทั่วไปรายปีประจำเดือนพฤษภาคม 2569 ชะลอตัวลงเกินคาดสู่ระดับร้อยละ 4.0 จากร้อยละ 4.2 ในเดือนเมษายน ซึ่งเป็นการเพิ่มขึ้นในอัตราที่ต่ำที่สุดนับตั้งแต่เดือนกุมภาพันธ์ แต่ยังคงสูงกว่ากรอบเป้าหมายของธนาคารกลางที่ร้อยละ 2-3 โดยมีปัจจัยหลักจากการชะลอตัวของเงินเฟ้อในหมวดสินค้าและต้นทุนการขนส่ง โดยเฉพาะราคาขายปลีกน้ำมันเชื้อเพลิงยานยนต์ อย่างไรก็ตามอัตราเงินเฟ้อในหมวดอาหาร เครื่องดื่ม และที่อยู่อาศัยยังคงปรับตัวสูงขึ้นเช่นเดียวกับดัชนีราคาผู้บริโภคพื้นฐานที่เร่งตัวขึ้นแต่ระดับร้อยละ 3.6 ซึ่งเป็นระดับสูงที่สุดนับตั้งแต่เดือนกันยายน 2567

เครื่องชี้ตลาดเงิน ตลาดอัตราแลกเปลี่ยน



ดัชนี SET ปรับตัวลดลงจากสัปดาห์ก่อน สอดคล้องกับตลาดหลักทรัพย์อื่น ๆ ในภูมิภาคที่ปรับตัวเพิ่มขึ้นจากสัปดาห์ก่อน เช่น Nikkei 225 (ญี่ปุ่น) STI (สิงคโปร์) และ Shanghai (จีน) เมื่อวันที่ 25 มิ.ย. 69 ดัชนีปิดที่ระดับ 1,558.55 จุด ด้วยมูลค่าซื้อขายเฉลี่ยระหว่างวันที่ 22-25 มิ.ย. 69 อยู่ที่ 81,327.08 ล้านบาท โดย นักลงทุนบริษัทหลักทรัพย์ นักลงทุนต่างชาติ นักลงทุนทั่วไปในประเทศ เป็นผู้ซื้อสุทธิ ขณะที่นักลงทุนสถาบันในประเทศเป็นผู้ขายสุทธิ ทั้งนี้ ระหว่างวันที่ 22-25 มิ.ย. 69 นักลงทุนต่างชาติ ขาย หลักทรัพย์สุทธิ 13,274.50 ล้านบาท

อัตราผลตอบแทนพันธบัตรรัฐบาลอายุ 1 เดือนถึง 20 ปีปรับตัวลดลง -1 ถึง -7 bps โดยในสัปดาห์นี้ไม่มีการประมูลพันธบัตรรัฐบาล ทั้งนี้ ระหว่างวันที่ 22-25 มิ.ย. 69 กระแสเงินทุนของนักลงทุนต่างชาติ ไหลออก ในตลาดพันธบัตรสุทธิ 6,265.00 ล้านบาท และหากนับจากต้นปีจนถึงวันที่ 25 มิ.ย. 69 กระแสเงินทุนของนักลงทุนต่างชาติ ไหลเข้า ในตลาดพันธบัตรสุทธิ 22,635.81 ล้านบาท

เงินบาทอ่อนค่าลงจากสัปดาห์ก่อน โดย ณ วันที่ 25 มิ.ย. 69 เงินบาทปิดที่ 33.38 บาทต่อดอลลาร์สหรัฐอ่อนค่าลงร้อยละ 2.18 จากสัปดาห์ก่อนหน้า สอดคล้องกับเงินสกุลอื่น ๆ ในภูมิภาคประกอบด้วยเงินเยน ยูโร ริงกิต เปโซ วอน ดอลลาร์ไต้หวัน ดอลลาร์สิงคโปร์ และหยวน ทั้งนี้ เงินบาทอ่อนค่ามากกว่าเงินสกุลอื่น ๆ ในภูมิภาค ส่งผลให้ดัชนีค่าเงินบาท (NEER) อ่อนค่าลงอยู่ที่ร้อยละ 1.47

Foreign Exchange	25-Jun-26	1w %chg	1m %chg	YTD %chg	Avg 24 %chg	Avg YTD
THB/USD	33.38	-2.18	-2.21	-5.88	5.34	32.06
JPY/USD	161.82	-0.76	-1.69	-3.74	-6.74	158.18
USD/EUR	1.13	-1.04	-2.18	-3.23	4.80	1.17
MYR/USD	4.11	-0.50	-3.72	-1.33	10.07	3.98
PHP/USD	61.56	-2.04	0.09	-4.71	-7.47	59.95
KRW/USD	1,538.30	-1.69	-2.31	-7.21	-12.78	1,482.85
NTD/USD	31.84	-0.78	-0.85	-1.32	0.89	31.62
SGD/USD	1.30	-0.77	-1.40	-1.00	2.95	1.28
CNY/USD	6.82	-0.116	0.24	2.96	4.22	6.89
NEER	118.91	-1.47	-1.02	-4.00	6.37	121.88

ค่าเงินสกุลต่างๆ เครื่องหมาย + คือแข็งค่าขึ้น และเครื่องหมาย - คืออ่อนค่าลง เมื่อเทียบกับค่าเงินดอลลาร์สหรัฐ
ดัชนีค่าเงินบาท (NEER) แข็งค่าขึ้น (+) หรืออ่อนค่าลง (-) ในช่วงระยะเวลาดังกล่าวโดยคิดเป็นอัตราร้อยละ

ที่มา: ฐานข้อมูล CEIC ธนาคารแห่งประเทศไทย และสมาคมตลาดตราสารหนี้ไทย รวบรวมโดย สศค.

	FY67	FY68	FY69					
			Q1	Q2	พ.ย.	พ.ค.	FYTD	
การคลัง (พันล้านบาท)	รายได้สุทธิรัฐบาล (หลังหักจัดสรร)	2,792.9	2,822.7	641.5	602.3	257.4	270.9	1,779.2
	%YoY	+4.7	+0.9	+3.7	+3.7	+12.1	-2.3	+4.3
	- รายได้จัดเก็บ 3 กรม	2,909.7	2,992.0	651.0	683.6	254.0	277.9	1,867.2
	%YoY	+3.3	+2.8	+4.6	+2.6	+12.6	+2.8	+4.6
	รายจ่ายรวม	3,542.4	3,723.0	1,433.0	849.6	264.7	262.4	2,809.6
	%YoY	+8.6	+5.1	+13.6	-0.3	+0.1	+22.3	+8.4
	- รายจ่ายประจำ	2,829.3	2,924.0	1,166.9	650.6	206.0	206.0	2,229.6
	%YoY	+8.4	+3.3	+12.7	-2.1	-3.1	+28.8	+7.6
	- รายจ่ายลงทุน	566.6	540.3	154.8	122.9	41.6	41.5	360.8
	%YoY	+18.5	-4.6	+23.7	+2.7	+6.1	-2.4	+10.5
ดุลงบประมาณ	-750.7	-917.7	-798.1	-250.3	-11.5	-20.1	-1,080.0	
	ปี 68	Q4/68	Q1/69	มี.ค. 69	เม.ย. 69	พ.ค. 69	YTD	
Real GDP	อัตราการขยายตัวของเศรษฐกิจ (%yoy)	2.4	2.5	2.8	-	-	-	2.8
	อัตราการขยายตัวของเศรษฐกิจ (%qoq_sa)		1.9	0.7	-	-	-	-
อุปทาน (%y-o-y)	ดัชนีผลผลิตสินค้าเกษตร	3.3	0.6	2.3	0.4	3.4	-0.3	2.0
	ดัชนีราคาสินค้าเกษตร	-9.8	-13.7	-8.5	-5.1	3.2	5.3	-3.6
	รายได้เกษตรกรที่แท้จริง	-7.0	-12.5	-5.8	-4.5	3.6	2.3	-2.6
	ดัชนีผลผลิตสินค้าอุตสาหกรรม	-0.4	-0.3	0.9	1.3	-0.4	-	0.6
	-อาหาร (สัดส่วน 16.4%)	0.2	0.5	4.6	8.9	0.0	-	3.6
	-คอมพิวเตอร์ และอิเล็กทรอนิกส์ (สัดส่วน 8.9%)	5.2	8.0	9.9	3.1	6.8	-	9.2
	-ยางและพลาสติก (สัดส่วน 8.8%)	-1.1	-4.1	-2.2	-2.3	0.1	-	-1.7
	-ยานยนต์ (สัดส่วน 13.8%)	0.3	5.6	1.2	0.2	-0.3	-	0.8
	ดัชนีความเชื่อมั่นอุตสาหกรรม (ระดับ)	89.0	88.2	89.1	88.6	85.3	84.7	87.5
	จำนวนนักท่องเที่ยวต่างประเทศ	-7.3	-6.3	-2.4	2.0	-7.0	3.5	-2.3
จำนวนผู้เยี่ยมเยือนชาวไทย	3.1	1.2	2.0	0.4	2.7	2.2	2.2	
การบริโภคเอกชน (%y-o-y)	ภาษีมูลค่าเพิ่ม ณ ราคาที่แท้จริง	3.8	3.1	1.6	4.8	8.9	-	3.5
	-ภาษีมูลค่าเพิ่มที่จัดเก็บในประเทศ	10.3	6.6	7.3	8.3	5.7	-	6.9
	-ภาษีมูลค่าเพิ่มที่จัดเก็บจากการนำเข้า	-5.8	-2.6	-8.0	-0.7	14.1	-	-2.2
	ยอดจำหน่ายรถยนต์นั่ง	6.7	20.0	12.1	7.0	1.8	-	9.7
	ยอดรถจักรยานยนต์จดทะเบียนใหม่	1.5	-1.5	1.5	6.8	3.7	2.9	2.2
	ปริมาณนำเข้าสินค้าอุปโภคบริโภคในรูป USD	4.6	3.1	2.0	1.5	6.5	-	3.1
ดัชนีความเชื่อมั่นผู้บริโภค (ระดับ)	53.8	52.3	52.8	51.8	50.6	49.5	51.7	

		ปี 68	Q4/68	Q1/69	มี.ค. 69	เม.ย.69	พ.ค.69	YTD
การลงทุนเอกชน (%y-o-y)	ปริมาณนำเข้าสินค้าทุนในรูป USD	14.7	8.9	29.2	23.2	27.1	-	28.6
	ยอดรถยนต์เชิงพาณิชย์จดทะเบียนใหม่	-8.9	-4.5	-7.7	-4.2	-11.3	-14.7	-9.8
	- รถยนต์บรรทุกส่วนบุคคล Van & Pick Up	-14.3	-11.8	-17.6	-1.1	-3.9	-3.6	-12.6
	ยอดจำหน่ายรถยนต์เชิงพาณิชย์	9.6	35.7	23.0	7.5	3.0	-	18.3
	- รถกระบะขนาด 1 ตัน	-6.9	5.4	2.2	-2.7	-9.6	-	-0.4
	ภาษีศุลกากรมอสังหาริมทรัพย์	-9.8	-10.5	-3.9	3.9	6.2	-	-1.6
	ยอดขายปูนซีเมนต์	3.8	-12.3	-1.3	3.6	-0.2	-	-1.1
	ยอดขายเหล็ก	2.9	7.9	20.9	30.3	14.4	-	19.5
ดัชนีราคาวัสดุก่อสร้าง	0.3	0.1	0.9	2.6	5.9	7.2	3.2	
การค้าระหว่างประเทศ (%y-o-y)	มูลค่าการส่งออกสินค้าในรูป USD	12.9	9.7	17.6	18.7	23.1	10.6	17.0
	- รถยนต์และส่วนประกอบ (สัดส่วน 9.3%)	1.2	3.7	3.5	-3.5	9.4	-15.2	0.1
	- เครื่องคอมพิวเตอร์ฯ (สัดส่วน 11.8%)	63.0	59.2	47.8	34.2	68.7	26.8	45.7
	- อัญมณีและเครื่องประดับ (สัดส่วน 7.9%)	45.5	-14.6	28.5	52.0	24.1	30.4	28.2
	- ผลิตภัณฑ์ยาง (สัดส่วน 4.6%)	9.7	-3.8	0.4	5.8	14.0	-1.0	2.5
	- เม็ดพลาสติก (สัดส่วน 2.5%)	-4.0	-10.0	-8.5	-13.0	14.0	17.4	1.1
	- น้ำมันสำเร็จรูป (สัดส่วน 2.2%)	-19.9	-23.5	8.2	24.6	17.8	30.1	14.2
	- เคมีภัณฑ์ (สัดส่วน 2.4%)	-1.8	-7.7	1.3	9.7	6.9	9.9	4.2
	- แผงวงจรไฟฟ้า (สัดส่วน 3.3%)	27.9	14.2	8.3	7.8	19.4	-0.5	8.6
	- สินค้าเกษตร (สัดส่วน 8.2%)	-4.1	-10.6	-5.5	-10.7	17.9	-3.1	-0.1
	- สินค้าอุตสาหกรรมเกษตร (สัดส่วน 7.2%)	4.1	3.5	1.6	14.0	-8.9	-13.2	-4.0
	ราคาส่งออกสินค้า	0.7	1.0	2.0	3.1	3.5	3.4	2.8
	ปริมาณส่งออกสินค้า	12.2	8.6	15.3	15.1	18.9	6.9	13.8
	มูลค่าการนำเข้าสินค้าในรูป USD	12.9	17.5	32.4	35.7	45.0	35.1	35.6
- วัตถุดิบ (สัดส่วน 43.4%)	17.3	31.4	56.2	64.4	38.7	34.4	47.5	
- ทุนและเครื่องจักร (สัดส่วน 27.2%)	20.9	17.3	34.6	28.3	32.8	24.2	31.9	
- อุปกรณ์บริโภค (สัดส่วน 11.5%)	12.2	10.0	8.6	7.7	13.0	9.6	9.6	
- สินค้าและเชื้อเพลิง (สัดส่วน 12.6%)	-11.4	-14.2	-8.8	-5.7	128.6	94.6	37.5	
ราคานำเข้าสินค้า	2.9	3.6	4.8	10.2	12.2	12.3	8.8	
ปริมาณนำเข้าสินค้า	9.7	13.4	26.3	23.1	29.3	20.3	24.5	
การเงิน	อัตราดอกเบี้ยนโยบาย (%)	2.25	1.25	1.10	1.00	1.00	1.00	1.00
	อัตราดอกเบี้ยเงินกู้ MLR ธนาคารพาณิชย์ ^{1/} (เฉลี่ย) (%)	7.25	6.91	7.6	7.52	7.52	7.52	7.52
	อัตราดอกเบี้ยเงินฝากประจำ 12 เดือน ธนาคารพาณิชย์ ^{1/} (เฉลี่ย) (%)	1.48	0.90	1.2	1.18	1.18	1.18	1.18
	อัตราการขยายตัวของสินเชื่อ (%y-o-y)	-1.0	-0.1	0.1	0.14	1.00	-	1.00
	อัตราการขยายตัวของเงินฝาก (%y-o-y)	3.0	4.0	3.9	4.2	4.9	-	4.9
เสถียรภาพเศรษฐกิจ	ดุลการค้าตามระบบกรมศุลฯ (พันล้าน USD)	-3.56	-6.52	-9.48	-3.33	-10.02	-	-19.50
	ดุลบัญชีเดินสะพัด (พันล้าน USD)	11.61	0.92	3.23	0.58	-7.59	-	-4.36
	ทุนสำรองระหว่างประเทศ (พันล้าน USD)	237.0	281.9	288.0	280.5	286.9	287.5	283.9*
	อัตราว่างงาน (%)	0.8	0.7	0.9	1.0	0.9	-	0.9
	อัตราเงินเฟ้อทั่วไป (%y-o-y)	-0.1	-0.5	-0.5	-0.08	2.9	2.8	0.8
	อัตราเงินเฟ้อพื้นฐาน (%y-o-y)	0.8	0.6	0.6	0.6	0.8	0.9	0.7
	หนี้สาธารณะต่อ GDP (%)	66.09	66.09	66.38	66.35	66.66	-	66.66

*ข้อมูลทุนสำรองระหว่างประเทศ วันที่ 19 มิ.ย. 69 โดยฐาน Forward สหณอยู่ที่ 22.39 พันล้านดอลลาร์สหรัฐ

1/ เป็นอัตราดอกเบี้ยสำหรับลูกค้าทั่วไป รวบรวมจาก ธนาคารพาณิชย์ 5 ธนาคาร (ธ.กรุงเทพ ธ.กรุงไทย ธ.ไทยพาณิชย์ ธ.กสิกรไทย และ ธ.กรุงศรีอยุธยา)

		ปี 68	Q4/68	Q1/69	มี.ค.69	เม.ย.69	พ.ค.69	YTD
สหรัฐอเมริกา	- Real GDP (%yoy)	2.1	2.0	2.7	-	-	-	2.7
	- Real GDP (%qoq_sa)	-	0.1	0.5	-	-	-	-
	- ดัชนี PMI for Manufacturing (ระดับ)	48.9	48.2	52.6	52.7	52.7	54.0	52.9
	- มูลค่าการส่งออกสินค้า (%yoy)	5.4	8.2	14.5	15.4	15.7	-	14.9
	- มูลค่าการนำเข้าสินค้า (%yoy)	4.7	-2.8	-13.6	-11.6	9.2	-	-8.5
	- อัตราเงินเฟ้อทั่วไป (CPI) (%yoy)	2.6	2.7	2.7	3.3	3.8	4.2	3.2
	- การจ้างงานนอกภาคเกษตร (พันตำแหน่ง)	116	-116	218	214	179	172	569
	- ดัชนีความเชื่อมั่นผู้บริโภค (ระดับ)	96.1	94.2	90.7	92.2	93.8	93.1	91.8
	- ยอดค้าปลีก (%yoy)	3.7	3.1	3.9	4.7	4.5	5.2	4.3
- อัตราดอกเบี้ยนโยบาย (Effective Fed Fund Rate)	3.64	3.64	3.64	3.64	3.64	3.62	3.62	
ยูโรโซน (EZ19)	- Real GDP (%yoy)	1.5	1.2	0.3	-	-	-	0.3
	- Real GDP (%qoq_sa)	-	0.2	-0.2	-	-	-	-
	- ดัชนี PMI for Manufacturing (ระดับ)	49.1	49.5	50.6	51.6	52.2	51.6	51.1
	- มูลค่าการส่งออกสินค้า (%yoy)	2.4	0.4	-6.3	-5.1	5.0	-	10.1
	- มูลค่าการนำเข้าสินค้า (%yoy)	3.1	0.3	-1.0	5.9	9.3	-	1.6
	- อัตราเงินเฟ้อทั่วไป (HICP) (%yoy)	2.1	2.1	2.0	2.6	3.1	3.2	2.5
	- ยอดค้าปลีก (%yoy)	2.4	2.2	1.8	1.9	1.0	-	1.6
- อัตราดอกเบี้ยนโยบาย (Refinancing)	2.15	2.15	2.15	2.15	2.15	2.15	2.15	
ญี่ปุ่น	- Real GDP (%yoy)	1.1	0.3	0.4	-	-	-	0.4
	- Real GDP (%qoq_sa)	-	0.2	0.5	-	-	-	-
	- ดัชนี PMI for Manufacturing (ระดับ)	49.0	49.0	52.0	51.6	55.1	54.5	53.1
	- มูลค่าการส่งออกสินค้า (%yoy)	3.1	4.9	10.5	11.5	14.8	16.8	12.6
	- มูลค่าการนำเข้าสินค้า (%yoy)	0.5	2.6	5.8	11.0	9.9	12.5	7.9
	- อัตราเงินเฟ้อทั่วไป (CPI) (%yoy)	3.2	2.7	1.4	1.4	1.3	1.5	1.4
	- ยอดค้าปลีก (%yoy)	-5.8	-6.6	1.1	1.4	2.8	-	1.5
- อัตราดอกเบี้ยนโยบาย (Overnight Call)	0.8	0.8	0.75	0.75	0.75	0.75	0.75	
จีน	- Real GDP (%yoy)	5.0	4.5	4.9	-	-	-	4.9
	- Real GDP (%qoq_sa)	-	1.2	1.3	-	-	-	-
	- ดัชนี PMI for Manufacturing (ระดับ)	50.3	50.2	51.1	50.8	52.2	51.8	51.4
	- มูลค่าการส่งออกสินค้า (%yoy)	5.4	3.7	14.7	2.5	14.0	19.4	15.5
	- มูลค่าการนำเข้าสินค้า (%yoy)	0.2	3.5	23.2	28.3	25.2	27.4	24.5
	- อัตราเงินเฟ้อทั่วไป (CPI) (%yoy)	0.1	0.6	0.8	1.0	1.2	1.2	0.2
	- ยอดค้าปลีก (%yoy)	2.7	0.7	1.6	1.6	0.2	-	0.4
- อัตราดอกเบี้ยนโยบาย (Policy rate)	3.00	3.00	3.00	3.00	3.00	3.00	3.00	
ฮ่องกง	- Real GDP (%yoy)	3.6	4.0	5.9	-	-	-	5.9
	- Real GDP (%qoq_sa)	-	1.1	2.9	-	-	-	-
	- ดัชนี PMI for Manufacturing (ระดับ)	50.0	52.0	51.6	49.3	48.6	50.4	50.8
	- มูลค่าการส่งออกสินค้า (%yoy)	15.3	20.9	32.0	35.8	42.9	40.8	36.2
	- มูลค่าการนำเข้าสินค้า (%yoy)	15.5	22.4	37.0	41.2	44.4	42.0	39.6
	- อัตราเงินเฟ้อทั่วไป (CPI) (%yoy)	1.4	1.3	1.6	1.7	1.8	2.0	1.7
	- ยอดค้าปลีก (%yoy)	1.0	19.9	37.6	12.8	8.6	-	11.3
- อัตราดอกเบี้ย (HIBOR) (Overnight)	4.38	4.38	2.77	2.77	2.89	3.02	3.02	

		ปี 68	Q4/68	Q1/69	มี.ค.69	เม.ย.69	พ.ค.69	YTD
เกาหลีใต้	- Real GDP (%yoy)	1.1	1.6	3.8	-	-	-	3.8
	- Real GDP (%qoq_sa)	-	-0.1	1.8	-	-	-	-
	- ดัชนี PMI for Manufacturing (ระดับ)	49.1	49.6	51.6	52.6	53.6	54.8	49.1
	- มูลค่าการส่งออกสินค้า (%yoy)	3.8	8.4	38.4	50.4	47.9	53.4	3.8
	- มูลค่าการนำเข้าสินค้า (%yoy)	0.0	1.4	10.8	13.3	16.6	20.7	0.0
	- อัตราเงินเฟ้อทั่วไป (CPI) (%yoy)	2.1	2.4	2.1	2.2	2.6	3.1	2.1
	- ยอดค้าปลีก (%yoy)	0.4	0.8	3.2	5.0	1.6	-	0.4
- อัตราดอกเบี้ยนโยบาย (Overnight Call)	2.50	2.50	2.50	2.50	2.50	2.50	2.50	
ไต้หวัน	- Real GDP (%yoy)	8.8	13.0	14.5	-	-	-	14.5
	- Real GDP (%qoq_sa)	-	6.5	1.7	-	-	-	-
	- ดัชนี PMI for Manufacturing (ระดับ)	48.7	49.1	53.4	53.3	55.3	56.1	48.7
	- มูลค่าการส่งออกสินค้า (%yoy)	34.8	48.8	51.1	61.8	39.0	51.7	34.8
	- มูลค่าการนำเข้าสินค้า (%yoy)	22.6	24.3	34.8	38.3	29.2	54.9	22.6
	- อัตราเงินเฟ้อทั่วไป (CPI) (%yoy)	1.7	1.3	1.2	1.2	1.7	2.2	1.7
	- ยอดค้าปลีก (%yoy)	-0.2	1.4	2.1	3.3	5.2	-	-0.2
- อัตราดอกเบี้ยนโยบาย (Rediscount)	2.00	2.00	2.00	2.00	2.00	2.00	2.00	
สิงคโปร์	- Real GDP (%yoy)	5.0	5.7	6.0	-	-	-	6.0
	- Real GDP (%qoq_sa)	-	1.3	1.0	-	-	-	-
	- ดัชนี PMI for Manufacturing (ระดับ)	50.2	50.2	50.5	50.5	50.7	51.0	50.2
	- มูลค่าการส่งออกสินค้า (SGD) (%yoy)	9.6	15.0	27.9	41.0	31.7	36.1	9.6
	- มูลค่าการนำเข้าสินค้า (SGD) (%yoy)	7.7	14.1	23.1	35.4	34.5	43.6	7.7
	- อัตราเงินเฟ้อทั่วไป (CPI) (%yoy)	0.9	1.2	1.5	1.8	1.8	1.8	0.9
	- ยอดค้าปลีก (%yoy)	1.8	3.1	2.9	1.9	3.1	-	1.8
- อัตราดอกเบี้ย (SIBOR) (Overnight)	0.89	0.89	1.00	1.00	1.36	0.87	0.89	
อินโดนีเซีย	- Real GDP (%yoy)	5.1	5.4	5.6	-	-	-	5.6
	- Real GDP (%qoq_sa)	-	1.6	1.3	-	-	-	-
	- ดัชนี PMI for Manufacturing (ระดับ)	50.5	51.9	52.2	50.1	49.1	50.0	50.5
	- มูลค่าการส่งออกสินค้า (%yoy)	6.1	0.8	0.3	-3.1	22.0	-	6.1
	- มูลค่าการนำเข้าสินค้า (%yoy)	2.8	3.4	10.0	1.5	22.5	-	2.8
	- อัตราเงินเฟ้อทั่วไป (CPI) (%yoy)	1.9	2.8	3.9	3.5	2.4	3.1	1.9
	- ยอดค้าปลีก (%yoy)	3.0	4.7	5.1	3.4	-3.7	-	3.0
- อัตราดอกเบี้ยนโยบาย (Reverse Repo)	4.75	4.75	4.75	4.75	4.75	5.25	4.75	
มาเลเซีย	- Real GDP (%yoy)	5.2	6.2	5.4	-	-	-	5.4
	- Real GDP (%qoq_sa)	-	1.4	-0.0	-	-	-	-
	- ดัชนี PMI for Manufacturing (ระดับ)	49.4	49.9	50.1	50.7	51.6	49.9	50.3
	- มูลค่าการส่งออกสินค้า (MYR) (%yoy)	6.4	11.0	12.7	8.4	37.3	45.3	24.3
	- มูลค่าการนำเข้าสินค้า (MYR) (%yoy)	6.0	11.7	7.7	10.4	20.0	14.1	11.8
	- อัตราเงินเฟ้อทั่วไป (CPI) (%yoy)	1.4	1.4	1.6	1.7	1.9	2.0	1.7
	- ยอดค้าปลีก (%yoy)	6.1	6.7	7.1	15.7	24.1	-	6.9
- อัตราดอกเบี้ยนโยบาย (Overnight)	2.75	2.75	2.75	2.75	2.75	2.75	2.75	

		ปี 68	Q4/68	Q1/69	มี.ค.69	เม.ย.69	พ.ค.69	YTD
ฟิลิปปินส์	- Real GDP (%yoy)	4.4	3.0	2.8	-	-	-	2.8
	- Real GDP (%qoq_sa)	-	0.6	0.9	-	-	-	-
	- ดัชนี PMI for Manufacturing (ระดับ)	50.5	49.2	52.9	51.3	48.3	50.8	51.6
	- มูลค่าการส่งออกสินค้า (%yoy)	15.3	21.9	12.8	20.8	6.3	-	11.2
	- มูลค่าการนำเข้าสินค้า (%yoy)	5.2	3.4	10.6	17.0	22.4	-	13.5
	- อัตราเงินเฟ้อทั่วไป (CPI) (%yoy)	1.7	1.7	2.8	4.1	7.2	6.8	4.5
	- ยอดค้าปลีก (%yoy)	6.1	2.7	4.8	8.0	6.8	-	5.3
- อัตราดอกเบี้ยนโยบาย (Overnight)	4.50	4.50	4.25	4.25	4.50	4.50	4.50	
เวียดนาม	- Real GDP (%yoy)	8.0	8.5	7.8	-	-	-	7.8
	- Real GDP (%qoq_sa)	-	1.8	-	-	-	-	-
	- ดัชนี PMI for Manufacturing (ระดับ)	50.6	53.8	52.7	51.2	50.5	52.8	52.3
	- มูลค่าการส่งออกสินค้า (%yoy)	17.0	19.8	19.0	20.3	22.2	18.0	19.4
	- มูลค่าการนำเข้าสินค้า (%yoy)	19.4	21.1	26.7	27.9	35.7	33.8	30.1
	- อัตราเงินเฟ้อทั่วไป (CPI) (%yoy)	3.3	3.4	3.5	4.7	5.5	5.6	4.3
	- ยอดค้าปลีก (%yoy)	9.2	9.2	10.9	12.1	12.1	11.8	11.2
- อัตราดอกเบี้ยนโยบาย	4.50	4.50	4.50	4.50	4.50	4.50	4.50	
อินเดีย	- Real GDP (%yoy)	7.5	8.0	7.8	-	-	-	7.8
	- Real GDP (%qoq_sa)	-	1.7	1.6	-	-	-	-
	- ดัชนี PMI for Manufacturing (ระดับ)	57.8	56.9	55.4	53.9	54.7	55.0	55.2
	- มูลค่าการส่งออกสินค้า (%yoy)	0.5	1.4	-2.8	-7.4	14.2	18.0	4.7
	- มูลค่าการนำเข้าสินค้า (%yoy)	5.4	8.9	11.3	-6.5	10.0	20.6	12.9
	- อัตราเงินเฟ้อทั่วไป (WPI) (%yoy)	2.2	0.8	3.1	3.4	3.5	3.9	3.4
	- อัตราดอกเบี้ยนโยบาย	5.25	5.25	5.25	5.25	5.25	5.25	5.25
ออสเตรเลีย	- Real GDP (%yoy)	2.0	2.5	2.5	-	-	-	2.5
	- Real GDP (%qoq_sa)	-	0.9	0.3	-	-	-	-
	- ดัชนี PMI for Manufacturing (ระดับ)	51.2	51.0	51.0	49.8	51.3	50.7	51.0
	- มูลค่าการส่งออกสินค้า (%yoy)	1.3	5.8	1.7	-1.9	10.0	-	4.0
	- มูลค่าการนำเข้าสินค้า (%yoy)	6.4	10.8	8.5	18.6	18.0	-	11.3
	- อัตราเงินเฟ้อทั่วไป (CPI) (%yoy)	2.9	3.7	4.0	4.6	4.2	4.0	4.1
	- ยอดค้าปลีก (%yoy)	2.6	4.4	4.4	5.9	6.7	-	5.0
- อัตราดอกเบี้ยนโยบาย (Repo rate)	3.60	3.60	4.10	4.10	4.10	4.35	4.35	
สหราชอาณาจักร	- Real GDP (%yoy)	1.4	1.0	1.1	-	-	-	1.1
	- Real GDP (%qoq_sa)	-	0.2	0.6	-	-	-	-
	- ดัชนี PMI for Manufacturing (ระดับ)	47.6	50.2	51.5	51.0	53.7	53.9	52.4
	- มูลค่าการส่งออกสินค้า (%yoy)	3.2	-12.8	-21.9	-13.5	4.4	-	-16.3
	- มูลค่าการนำเข้าสินค้า (%yoy)	12.1	12.2	19.7	23.1	8.9	-	17.0
	- อัตราเงินเฟ้อทั่วไป (CPI) (%yoy)	3.4	3.4	3.1	3.3	2.8	2.8	3.0
	- ยอดค้าปลีก (%yoy)	1.2	1.6	2.3	1.2	0.1	-	2.1
- อัตราดอกเบี้ยนโยบาย (Repo Rate)	3.75	3.75	3.75	3.75	3.75	3.75	3.75	

		ปี 68	Q4/68	Q1/69	มี.ค.69	เม.ย.69	พ.ค.69	YTD
เยอรมนี	- Real GDP (%yoy)	0.2	0.4	0.3	-	-	-	0.3
	- Real GDP (%qoq_sa)	-	0.2	0.3	-	-	-	-
	- ดัชนี PMI for Manufacturing (ระดับ)	48.2	48.3	50.7	52.2	51.4	50.1	50.7
	- มูลค่าการส่งออกสินค้า (%yoy)	0.9	2.8	1.9	6.6	3.6	-	2.3
	- มูลค่าการนำเข้าสินค้า (%yoy)	8.9	13.9	13.3	18.1	10.7	-	12.6
	- อัตราเงินเฟ้อทั่วไป (CPI) (%yoy)	2.2	2.2	2.2	2.7	2.9	2.6	2.4
	- ยอดค้าปลีก (%yoy)	2.8	2.0	0.8	-	0.1	-	0.6
	- อัตราดอกเบี้ยนโยบาย (Main Refinancing Operations)	2.15	2.15	2.15	2.15	2.15	2.15	2.15
สเปน	- Real GDP (%yoy)	2.8	2.6	2.7	-	-	-	2.7
	- Real GDP (%qoq_sa)	-	0.8	0.6	-	-	-	-
	- ดัชนี PMI for Manufacturing (ระดับ)	50.9	51.1	49.3	48.7	51.7	51.2	50.2
	- มูลค่าการส่งออกสินค้า (%yoy)	-0.5	-2.4	-1.2	4.5	3.3	-	-0.1
	- มูลค่าการนำเข้าสินค้า (%yoy)	8.5	11.4	8.8	8.7	10.9	-	9.3
	- อัตราเงินเฟ้อทั่วไป (HCPI) (%yoy)	2.7	3.0	2.7	3.4	3.2	3.2	2.9
	- ยอดค้าปลีก (%yoy)	4.3	4.1	3.4	4.1	0.8	-	2.6
	- อัตราดอกเบี้ยนโยบาย (Main Refinancing Operations)	2.15	2.15	2.15	2.15	2.15	2.15	2.15
ฝรั่งเศส	- Real GDP (%yoy)	0.9	1.1	0.9	-	-	-	0.9
	- Real GDP (%qoq_sa)	-	0.2	-0.1	-	-	-	-
	- ดัชนี PMI for Manufacturing (ระดับ)	48.3	49.1	50.4	50.0	52.8	49.7	50.8
	- มูลค่าการส่งออกสินค้า (%yoy)	2.3	5.5	2.8	3.0	9.1	-	4.4
	- มูลค่าการนำเข้าสินค้า (%yoy)	5.1	10.0	10.2	11.7	9.1	-	9.9
	- อัตราเงินเฟ้อทั่วไป (CPI) (%yoy)	0.9	0.9	1.0	1.7	2.7	-	-
	- ยอดค้าปลีก (%yoy)	2.8	3.4	2.4	2.2	1.9	-	2.2
	- อัตราดอกเบี้ยนโยบาย (Main Refinancing Operations)	2.2	2.15	2.15	2.15	2.15	2.15	2.15
อิตาลี	- Real GDP (%yoy)	0.7	0.9	0.8	-	-	-	0.8
	- Real GDP (%qoq_sa)	-	0.3	0.2	-	-	-	-
	- ดัชนี PMI for Manufacturing (ระดับ)	48.7	49.5	50.0	51.3	52.1	52.9	51.0
	- มูลค่าการส่งออกสินค้า (%yoy)	3.3	2.5	1.3	7.5	8.8	-	3.2
	- มูลค่าการนำเข้าสินค้า (%yoy)	7.6	10.4	11.0	15.3	9.9	-	10.8
	- อัตราเงินเฟ้อทั่วไป (CPI) (%yoy)	1.5	1.2	1.4	1.7	2.2	2.4	0.3
	- ยอดค้าปลีก (%yoy)	0.9	1.3	2.4	3.5	2.8	-	2.5
	- อัตราดอกเบี้ยนโยบาย (Main Refinancing Operations)	2.15	2.15	2.15	2.15	2.15	2.15	2.15

Economic Calendar: June 2026

Monday	Tuesday	Wednesday	Thursday	Friday
1	2 TH Gov. Exp (Apr 26) = 0.1% TH Gov. Revenue (Apr 26) = 12.1% TH Budget Bal. (Apr 26) = -11,484 mn.THB TH Real VAT (Apr 26) = 8.9% TH Real Estate Tax (Apr 26) = 6.2%	3	4 TH Motorcycle Sales (May 26) = 2.9%	5 TH Headline Inf. (May 26) = 2.8% TH Core Inf. (May 26) = 0.9% TH CMI (May 26) = 7.2%
8	9	10	11 TH Pub Debt to GDP (Apr 26) = 66.66 %	12 TH C/A (Apr 26) = -7,591.28 mn.USD TH Credit Of Depository Institutions (Apr 26) = 1.0% TH Deposit Of Depository Institutions (Apr 26) = 4.9% TH Liquidity Coverage Ratio (Apr 26) = 2.03 times
15	16	17 TH TISI (May 26) = 84.7	18	19 TH CCI (May 26) = 49.5
22	23 TH API (May 26) -0.3% TH Agri Price (May 26) = 5.3%	24 TH Tourism Arrival (May 26) = 3.5% TH Gov. Exp (May 26) = 22.3% TH Gov. Revenue (May 26) = -2.3% TH Budget Bal. (May 26) = -20,119 mn.THB	25 TH Export (May 26) = 10.6% TH Import (May 26) = 35.1%	26
29 TH MPI (May 26) TH Iron Sales (May 26) TH Cement Sales (May 26)	30 TH Pass.car Sales (May 26) TH Comm.car Sales (May 26)			





ดร.พิสิทธิ์ พัวพันธ์

ผู้อำนวยการกองนโยบาย
เศรษฐกิจมหภาค



นางวิภารัตน์ ปันเปี่ยมราษฎร์

ผู้เชี่ยวชาญเฉพาะ
ด้านเศรษฐกิจมหภาค



ดร.นรพัชร์ อัสวาลลภ

ผู้อำนวยการส่วนนวัตกรรมข้อมูล
เศรษฐกิจและงานวิจัย



ดร.ยุทธภูมิ จารุเสร์ณี

ผู้อำนวยการส่วนแบบจำลอง
และประมาณการเศรษฐกิจการคลัง



ณัฐพล ศรีพจนารถ

ผู้อำนวยการส่วนการวิเคราะห์
เศรษฐกิจมหภาค



ดร.ปาริฉัตร คลิ่งทอง

ผู้อำนวยการส่วนการวิเคราะห์เศรษฐกิจ
การเงินและต่างประเทศ

ชานน ลิ้มปรีประสิทธิ์พร
ผลิตภัณฑ์มวลรวมในประเทศ (GDP)

ศิวัจน์ จิรกาลปิยาพัฒน์
อุตสาหกรรม

วรรณวิภา แสงสารพันธ์
เกษตรกรรม

กานต์ แจ่มชัดใจ
การท่องเที่ยว

อิทธิพัฒน์ ประภาประเสริฐ
การบริโภค

ลภัส แจ่มแจ่ม
การลงทุน

ปิยพัชร์ ปรีหะจินดา
ธนดล เชษฐกุล
การค้า

ธณัฐ พวงนวม
การค้าระหว่างประเทศ

กิตติคุณ ชุมวรรธยา
เสถียรภาพเศรษฐกิจ

ธรรมฤทธิ์ คุณหิรัญ
ธนพล กาลเนากุล
วิมุตติ เปี่ยมใจ
เศรษฐกิจต่างประเทศ
การเงิน ตลาดอัตราแลกเปลี่ยน