

FPO

Macro Weekly Review

Last updated 19 June 2026

Executive Summary

เครื่องชี้เศรษฐกิจรายสัปดาห์

สรุปสถานการณ์เศรษฐกิจไทยล่าสุด

- ❑ เศรษฐกิจไทยในภาพรวมในสัปดาห์นี้โดย ดัชนีความเชื่อมั่นภาคอุตสาหกรรม (TISI) เดือน พ.ค. 69 อยู่ที่ระดับ 84.7 ดัชนีความเชื่อมั่นของผู้บริโภคในเดือน พ.ค. 69 ปรับตัวลดลงอยู่ที่ระดับ 49.5 จำนวนนักท่องเที่ยวต่างชาติระหว่างวันที่ 8 - 13 มิ.ย. 2569 มีจำนวน 4.86 แสนคน

ปัจจัยเสี่ยง

- ❑ ปัญหาสถานการณ์ความตึงเครียดในตะวันออกกลาง
- ❑ ปัญหาราคาพลังงานที่เพิ่มสูงขึ้น
- ❑ ปัญหาสินเชื่อของภาคธุรกิจและภาคครัวเรือน

ข้อเสนอแนะ

- ❑ มาตรการที่รัฐบาลได้วางแผนเพื่อบรรเทาค่าพลังงานที่สูงขึ้น ผ่านโครงการไทยช่วยไทยพลัสและบัตรสวัสดิการแห่งรัฐ ส่งพลีให้ช่วยเพิ่มกำลังซื้อของประชาชนและบรรเทาปัญหาที่เกิดขึ้น



Executive Summary



เครื่องชี้เศรษฐกิจรายสัปดาห์

สถานการณ์ภาครัฐ

- ❑ การเบิกจ่ายงบประมาณรายจ่ายภาครัฐ ประจำปีงบประมาณ พ.ศ. 2569 ณ วันที่ 12 มิถุนายน 2569 (วันที่ 1 ตุลาคม 2568 ถึงวันที่ 12 มิถุนายน 2569) พบว่า มีผลการดำเนินงานดังนี้
- ❑ งบประมาณรายจ่ายภาพรวม วารวินงบประมาณหลังโอนเปลี่ยนแปลง จำนวน 3.8 ล้านล้านบาท เบิกจ่ายได้ที่จำนวน 2.79 ล้านล้านบาท หรือคิดเป็นร้อยละ 73.7 ยังไม่ถึงระดับเป้าหมายการเบิกจ่าย ณ สิ้นเดือนมิถุนายน 2569 (ร้อยละ 76.0) ต้องเบิกจ่ายเพิ่มอีกร้อยละ 2.3 เพื่อให้ถึงเป้าหมาย หากรวมการก่อหนี้ผูกพัน มีการใช้จ่ายที่จำนวน 3.0 ล้านล้านบาท หรือคิดเป็นร้อยละ 79.7
- ❑ งบประมาณรายจ่ายประจำ วารวินงบประมาณหลังโอนเปลี่ยนแปลง จำนวน 2.97 ล้านล้านบาท เบิกจ่ายได้ที่จำนวน 2.4 ล้านล้านบาท หรือคิดเป็นร้อยละ 81.0 ยังไม่ถึงระดับเป้าหมายการเบิกจ่าย ณ สิ้นเดือนมิถุนายน 2569 (ร้อยละ 83.0) ต้องเบิกจ่ายเพิ่มอีกร้อยละ 1.96 เพื่อให้ถึงเป้าหมาย หากรวมการก่อหนี้ผูกพัน มีการใช้จ่ายที่จำนวน 2.4 ล้านล้านบาท หรือคิดเป็นร้อยละ 81.5
- ❑ งบประมาณรายจ่ายลงทุน วารวินงบประมาณหลังโอนเปลี่ยนแปลง จำนวน 8.1 แสนล้านบาท เบิกจ่ายได้ที่จำนวน 3.8 แสนล้านบาท หรือคิดเป็นร้อยละ 46.8 ยังไม่ถึงระดับเป้าหมายการเบิกจ่าย ณ สิ้นเดือนมิถุนายน 2569 (ร้อยละ 55.0) ต้องเบิกจ่ายเพิ่มอีกร้อยละ 8.2 เพื่อให้ถึงเป้าหมาย หากรวมการก่อหนี้ผูกพัน มีการใช้จ่ายที่จำนวน 5.9 แสนล้านบาท หรือคิดเป็นร้อยละ 73.3

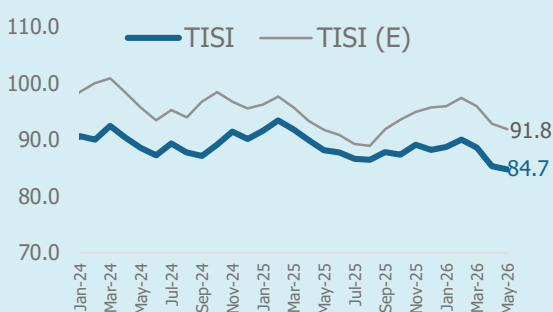


เครื่องชี้เศรษฐกิจไทย

ดัชนีความเชื่อมั่นภาคอุตสาหกรรม (TISI) เดือน พ.ค. 69 อยู่ที่ระดับ 84.7

ดัชนีความเชื่อมั่นภาคอุตสาหกรรม (TISI) เดือนพฤษภาคม 2569 ปรับลดลงมาอยู่ที่ 84.7 จาก 85.3 ในเดือนเมษายน และเป็นระดับต่ำสุดในรอบ 48 เดือน สะท้อนแรงกดดันจากภาคการผลิตที่ยังชะลอตัว โดยเฉพาะอุตสาหกรรมที่ไม่ได้รับอานิสงส์จากการส่งออกและ FDI การนำเข้าสินค้าอุปโภคบริโภคจากต่างประเทศที่เพิ่มขึ้น ต้นทุนการผลิตและเงินเฟ้อที่สูงขึ้น ปัญหาขาดแคลนแรงงาน รวมถึงความเสี่ยงจากสถานการณ์ที่ทวีความรุนแรงของแคชเชอร์ที่กระทบห่วงโซ่อุปทานด้านพลังงานและวัตถุดิบสำคัญ อย่างไรก็ตาม ยังมีแรงหนุนจากอุปสงค์สินค้าอิเล็กทรอนิกส์และ AI ที่ขยายตัวต่อเนื่อง การลงทุนในอุตสาหกรรมอิเล็กทรอนิกส์และดาต้าเซ็นเตอร์ รวมถึงมาตรการภาครัฐด้านค่า K และการผ่อนคลายเกณฑ์ LTV ที่ช่วยหนุนภาคก่อสร้างและอสังหาริมทรัพย์ ขณะที่ดัชนีคาดการณ์ 3 เดือนข้างหน้าลดลงสู่ 91.8 จาก 92.8 จากความกังวลต่อความไม่แน่นอนทางภูมิรัฐศาสตร์และแรงกดดันเงินเฟ้อ แม้จะได้รับแรงสนับสนุนจากมาตรการกระตุ้นเศรษฐกิจภายใต้ พ.ร.ก.กู้เงิน 4 แสนล้านบาท ซึ่งคาดว่าจะช่วยประคับประคองกิจกรรมทางเศรษฐกิจในระยะต่อไป

Thai Industries Sentiment Index : TISI



Indicators	2025	2026			
	ทั้งปี	Q1	Apr	May	YTD
TISI	89.5	89.1	85.3	84.7	87.5
TISI (E)	96.9	96.4	92.8	91.8	94.8

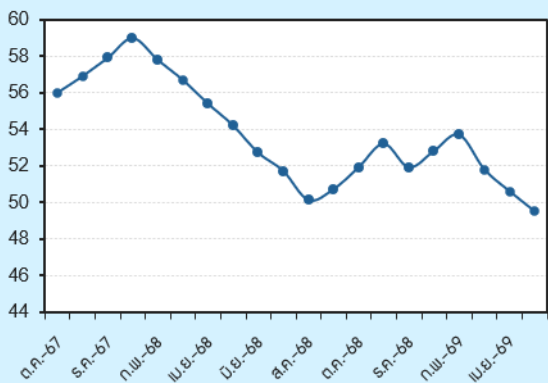
*ประกอบด้วย ยอดคำสั่งซื้อโดยรวม ยอดขายโดยรวม ปริมาณการผลิต ต้นทุนประกอบการ และ ผลประกอบการ

ที่มา : สภาอุตสาหกรรมแห่งประเทศไทย

ดัชนีความเชื่อมั่นของผู้บริโภคในเดือน พ.ค. 69 ปรับตัวลดลงอยู่ที่ระดับ 49.5 จากระดับ 50.6 ในเดือนก่อน

โดยในเดือน พ.ค. 69 ความเชื่อมั่นของผู้บริโภคยังคงเคลื่อนไหวคงอยู่ต่ำกว่าระดับ 100 และปรับตัวลดลงอยู่ที่ 49.5 ซึ่งเป็นระดับต่ำสุดในรอบ 42 เดือน ทำให้ดัชนีเฉลี่ยอยู่ที่ระดับ 51.7 เนื่องจากผลกระทบเชิงลบที่เกิดจากราคาน้ำมัน และราคาพลังงานมีแนวโน้มเพิ่มสูงขึ้นจากความขัดแย้งระหว่างอเมริกาและอิหร่าน และสงครามในแวนูแวนูที่ยืดเยื้อ ซึ่งเป็นปัจจัยสำคัญที่ทำให้ความเชื่อมั่นของผู้บริโภคลดลง

ดัชนีความเชื่อมั่นของผู้บริโภค ม.หอการค้าไทย



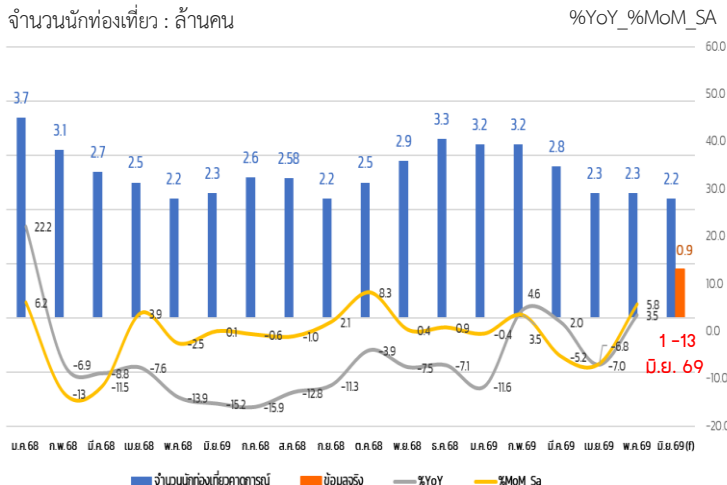
Indicators	2025	2026			
	ทั้งปี	Q1	Apr	May	YTD
ดัชนีความเชื่อมั่นของผู้บริโภค	53.8	52.8	50.6	49.5	51.7

ที่มา : ศูนย์พยากรณ์เศรษฐกิจและธุรกิจ ม.หอการค้าไทย

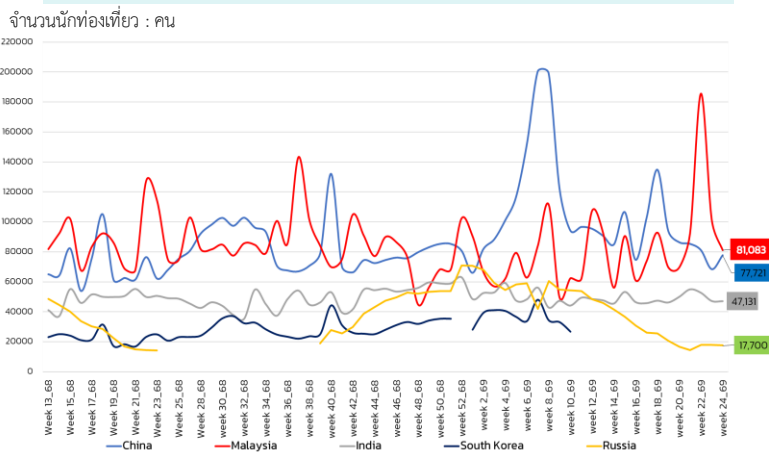
เครื่องชี้เศรษฐกิจไทย

วันที่ 8 - 13 มิ.ย. 2569 จำนวนนักท่องเที่ยวต่างชาติมีจำนวน 4.86 แสนคน ปรับตัวเพิ่มขึ้นเล็กน้อยจากสัปดาห์ก่อนหน้า เนื่องจากการปรับตัวเพิ่มขึ้นของนักท่องเที่ยวจีนและสิงคโปร์ อย่างไรก็ตาม นักท่องเที่ยวกลุ่มอื่น ๆ ยังคงชะลอตัว

จำนวนนักท่องเที่ยวต่างชาติในปี 2568 - 2569 และคาดการณ์



จำนวนนักท่องเที่ยวต่างประเทศ 5 อันดับแรก รายสัปดาห์ในปี 2569



ที่มา : กองเศรษฐกิจการท่องเที่ยวและกีฬา กระทรวงการท่องเที่ยวและกีฬา

จำนวนนักท่องเที่ยวต่างชาติที่เดินทางเข้ามาในประเทศไทย วันที่ 8-13 มิ.ย. 2569 มีจำนวนนักท่องเที่ยว 4.86 แสนคนและตั้งแต่วันที่ 1 ม.ค. - 13 มิ.ย. 2569 (YTD) มีจำนวนทั้งสิ้น 14.94 ล้านคน สร้างรายได้ 0.71 ล้านล้านบาท โดยในสัปดาห์ที่ผ่านมาจำนวนนักท่องเที่ยวปรับตัวเพิ่มขึ้นเล็กน้อย จากการปรับตัวเพิ่มขึ้นของนักท่องเที่ยวจีนและสิงคโปร์ อย่างไรก็ตาม นักท่องเที่ยวกลุ่มอื่น ๆ ยังคงชะลอตัว ตามราคาบัตรโดยสารเครื่องบินที่อยู่ในระดับสูง จากปัญหาราคาเชื้อเพลิงที่เพิ่มขึ้นจากการสู้รบในภูมิภาคตะวันออกกลาง

สำหรับในสัปดาห์ถัดไป คาดว่าจะมีนักท่องเที่ยวต่างชาติเดินทางเข้ามาเพิ่มขึ้นเล็กน้อย จากปัจจัยส่งเสริมการเดินทาง ได้แก่ การมีมาตรการส่งเสริมภาพลักษณ์ด้านความปลอดภัย Trusted Thailand การมีมาตรการ Ease of traveling ขอรวิรัฐบาลที่ช่วยเพิ่มการอำนวยความสะดวกในการเดินทางสู่ไทย อย่างไรก็ตาม ยังคงต้องจับตาสถานการณ์การสู้รบในตะวันออกกลางอย่างใกล้ชิด เนื่องจากอาจจะกระทบต่อจำนวนนักท่องเที่ยวจากภูมิภาคตะวันออกกลาง

ทั้งนี้ ในเดือนพฤษภาคม 2569 ที่ผ่านมากระทรวงการท่องเที่ยวและกีฬา รายงานว่า มีจำนวนนักท่องเที่ยวต่างชาติ ทั้งหมด 2.3 ล้านคน อย่างไรก็ตาม สศค. คาดการณ์ไว้ว่าในเดือนมิถุนายน 2569 จะมีนักท่องเที่ยวต่างชาติประมาณ 2.2 ล้านคน (คาดการณ์ ณ เดือนเมษายน 2569)

Indicators (%yoy)	2025	2026				
	ทั้งปี	Q1	Mar	Apr	May	YTD
จำนวนนักท่องเที่ยวต่างชาติ (%yoy)	-7.3	-2.4	2.0	-7.0	3.5	-2.3
%mom_sa, %qoq_sa		15.0	-5.2	-6.8	5.8	
จำนวนผู้เยี่ยมเยือนชาวไทย (%yoy)	3.3	2.0	0.4	2.7	N/A	2.2
%mom_sa, %qoq_sa		-0.7	-1.6	4.7		
ค่าใช้จ่ายจากผู้เยี่ยมเยือนชาวไทย (%yoy)	4.2	2.2	0.5	4.7	N/A	2.9
%mom_sa, %qoq_sa		-5.8	-2.0	4.5		
ค่าใช้จ่ายต่อคนต่อทริป ของผู้เยี่ยมเยือนชาวไทย (%yoy)	2.1	0.2	0.1	0.4	N/A	0.3



เครื่องชี้เศรษฐกิจไทย

ผลการเบิกจ่ายรายจ่ายรวม ประจำปีงบประมาณ พ.ศ. 2569 ตั้งแต่วันที่ 1 ต.ค. 2568 - 12 มิ.ย. 2569 พบว่า ณ วันที่ 12 มิ.ย. 2569 วงเงินงบประมาณหลังโอนเปลี่ยนแปลง จำนวน 3.8 ล้านล้านบาท เบิกจ่ายได้จำนวน 2.8 ล้านล้านบาท หรือคิดเป็นร้อยละ 73.7 หากรวมการก่อหนี้ผูกพัน มีการใช้จ่ายจำนวน 3.0 ล้านล้านบาท หรือคิดเป็นร้อยละ 79.7 โดยมีงบปี 2568 จำนวน 3.2 แสนล้านบาท เบิกจ่ายได้จำนวน 2.2 แสนล้านบาท หรือคิดเป็นร้อยละ 69.8 โดยแบ่งเป็นรายการก่อหนี้ผูกพันแล้ว 2.9 แสนล้านบาท หรือคิดเป็นร้อยละ 91.3 ยอดคงเหลือยังไม่เบิกจ่าย จำนวน 9.7 หมื่นล้านบาท หรือคิดเป็นร้อยละ 30.2

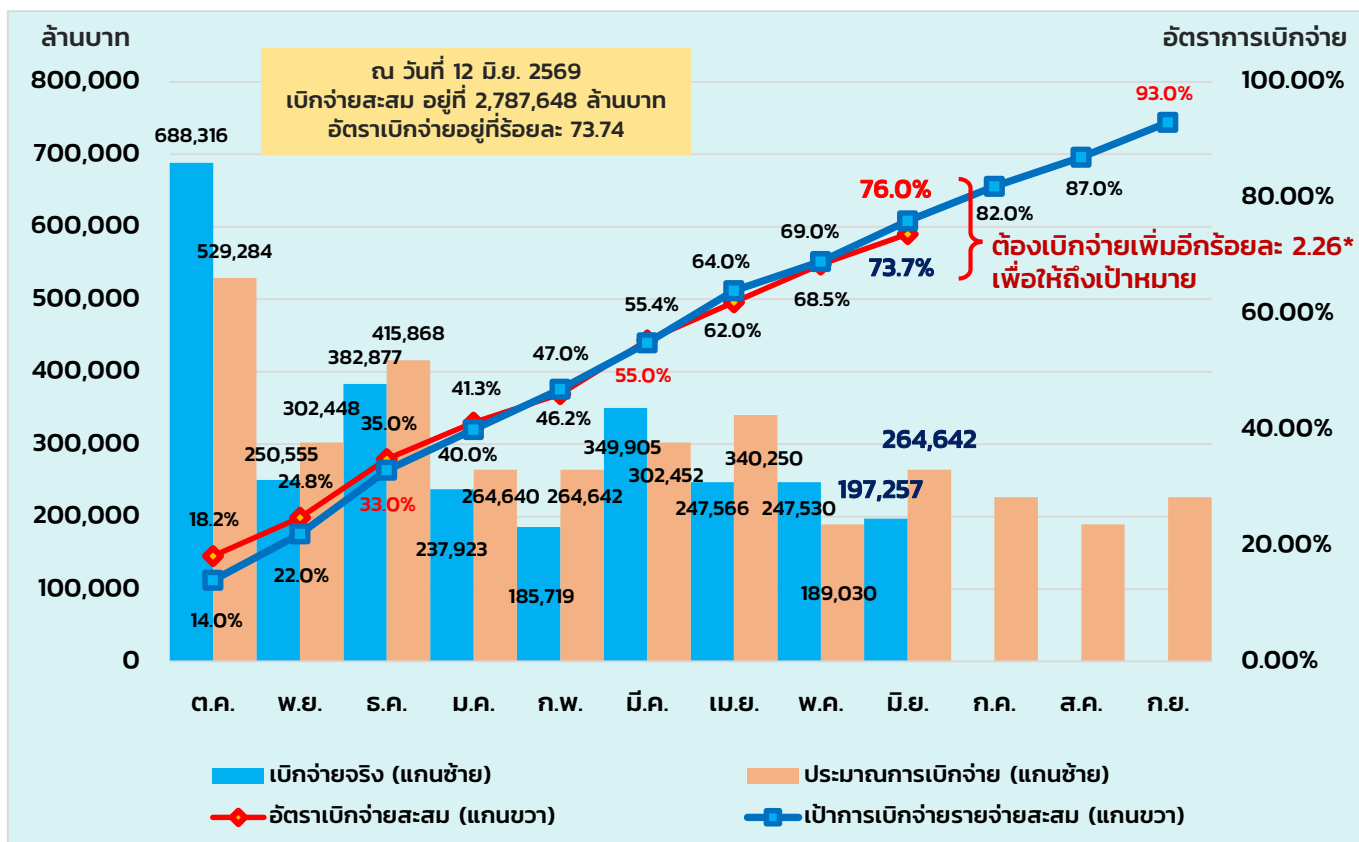
โดยจำนวนเงินที่ต้องเบิกจ่ายในช่วงที่เหลือของปีงบประมาณ 2569 (วันที่ 13 มิ.ย. - 30 ก.ย. 2569) เพื่อให้บรรลุเป้าหมายการเบิกจ่ายรายจ่ายรวมที่ร้อยละ 93 ตามประมาณการวงกรมบัญชีกลาง อยู่ที่ 7.3 แสนล้านบาท หรือคิดเป็นร้อยละ 19.3 ทั้งนี้ ณ สัปดาห์ที่สองของเดือนมิถุนายน 2569 ผลอัตราเบิกจ่ายรายจ่ายรวมอยู่ที่ร้อยละ 73.7 เบิกจ่ายได้เพิ่มขึ้นร้อยละ 2.1 แต่ยังไม่ถึงระดับเป้าหมาย ณ สิ้นเดือน (คาดการณ์ไว้ที่ร้อยละ 76.00) ต้องเบิกจ่ายเพิ่มอีกร้อยละ 2.3 เพื่อให้ถึงเป้าหมาย

การเร่งรัดเบิกจ่ายรายจ่ายรวมปีงบประมาณ 2569

อัตราการเบิกจ่ายรายจ่ายรวม ณ วันที่ 12 มิ.ย. 2569 ที่ร้อยละ 73.7
ต้องเบิกจ่ายเพิ่มอีกร้อยละ 2.3

รายจ่ายรวมทั้งหมด 3,780,600 ล้านบาท

เป้าหมายการเบิกจ่ายรายจ่ายรวมทั้งปี ที่ร้อยละ 93 = 3.5 ล้านล้านบาท



*หมายเหตุ : ค่าเป้าหมายเบิกจ่ายภาพรวมที่ตั้งไว้เกิดจากการปิดเศษทศนิยมให้เป็นตัวเลข เมื่อนำเปรียบเทียบกับค่าเป้าหมายภาพรวมกับผลการเบิกจ่ายภาพรวมที่เป็นร้อยละเบิกจ่ายจะทำให้ค่าสูง/ต่ำกว่า : กรมบัญชีกลาง คำนวณโดย สศค. ข้อมูล ณ วันที่ 12 มิ.ย. 2569

เครื่องชี้เศรษฐกิจไทย

ผลการเบิกจ่ายรายจ่ายประจำ ประจำปีงบประมาณ พ.ศ. 2569 ตั้งแต่วันที่ 1 ต.ค. 2568 - 12 มิ.ย. 2569 พบว่า ณ วันที่ 12 มิ.ย. 2569 วงเงินงบประมาณหลังโอนเปลี่ยนแปลง จำนวน 2.97 ล้านล้านบาท เบิกจ่ายได้ที่จำนวน 2.4 ล้านล้านบาท หรือคิดเป็นร้อยละ 81.0 หากรวมการก่อหนี้ผูกพัน มีการใช้จ่ายที่จำนวน 2.4 ล้านล้านบาท หรือคิดเป็นร้อยละ 81.5

โดยจำนวนเงินที่ต้องเบิกจ่ายในช่วงที่เหลือของปีงบประมาณ 2569 (วันที่ 13 มิ.ย. - 30 ก.ย. 2569) เพื่อให้บรรลุเป้าหมายการเบิกจ่ายรายจ่ายประจำที่ร้อยละ 98 ตามประมาณการของกรมบัญชีกลาง อยู่ที่ 5.0 แสนล้านบาท หรือคิดเป็นร้อยละ 16.96 ทั้งนี้ ณ สัปดาห์ที่สองของเดือนมิถุนายน 2569 พลวัตการเบิกจ่ายรายจ่ายประจำอยู่ที่ร้อยละ 81.04 เบิกจ่ายได้เพิ่มขึ้นร้อยละ 2.3 แต่ยังไม่ถึงระดับเป้าหมาย ณ สิ้นเดือน (คาดการณ์ไว้ที่ร้อยละ 83.0) ต้องเบิกจ่ายเพิ่มอีกร้อยละ 1.96 เพื่อให้ถึงเป้าหมายอย่างไรก็ดี เพื่อให้บรรลุเป้าหมาย ณ สิ้นปีงบประมาณที่ร้อยละ 98 จึงควรต้องเร่งรัดการเบิกจ่ายรายจ่ายประจำก่อนสิ้นปีงบประมาณ 2569 โดยมีแนวทางดังนี้

1) งบประมาณ ควรเร่งรัดการเบิกจ่ายโดยเฉพาะกระทรวงที่มีวงเงินขนาดใหญ่ 5 อันดับแรก ได้แก่ กระทรวงการคลัง (วงเงิน 3.8 แสนล้านบาท) กระทรวงศึกษาธิการ (วงเงิน 3.4 แสนล้านบาท) กระทรวงมหาดไทย (วงเงิน 1.9 แสนล้านบาท) กระทรวงสาธารณสุข (วงเงิน 1.6 แสนล้านบาท) และกระทรวงกลาโหม (วงเงิน 1.5 แสนล้านบาท)

2) งบจังหวัด ควรเร่งรัดการเบิกจ่ายโดยเฉพาะจังหวัดที่มีวงเงินขนาดใหญ่ เพื่อขับเคลื่อนให้เบ็ดเสร็จหนุ่ยเวียนสู่จังหวัดต่าง ๆ ได้แก่ ชลบุรี (วงเงิน 89.5 ล้านบาท) ศรีสะเกษ (วงเงิน 71.7 ล้านบาท) กระบี่ (วงเงิน 70.5 ล้านบาท) สุพรรณบุรี (วงเงิน 68.6 ล้านบาท) และลพบุรี (วงเงิน 68.4 ล้านบาท)

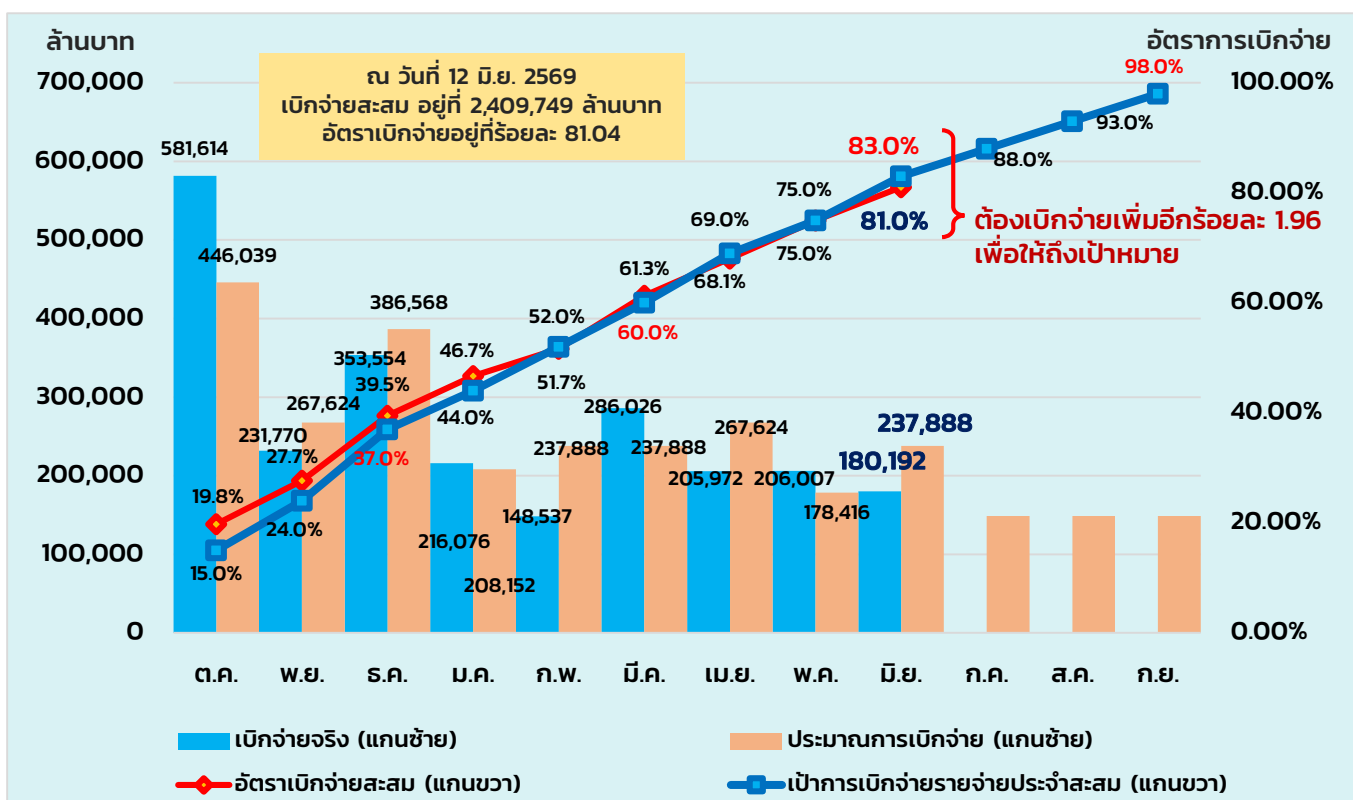
การเร่งรัดเบิกจ่ายรายจ่ายประจำปีงบประมาณ 2569

อัตราการเบิกจ่ายรายจ่ายประจำ ณ วันที่ 12 มิ.ย. 2569 ที่ร้อยละ 81.0

ต้องเบิกจ่ายเพิ่มอีกร้อยละ 1.96

รายจ่ายประจำรวมทั้งหมด 2,973,597 ล้านบาท

เป้าหมายการเบิกจ่ายรายจ่ายประจำทั้งปี ที่ร้อยละ 98 = 2.9 ล้านล้านบาท



เครื่องชี้เศรษฐกิจไทย

ผลการเบิกจ่ายรายจ่ายลงทุน ประจำปีงบประมาณ พ.ศ. 2569 ตั้งแต่วันที่ 1 ต.ค. 2568 - 12 มิ.ย. 2569 พบว่า ณ วันที่ 12 มิ.ย. 2569 วมวินงบประมาณหลังโอนเปลี่ยนแปลง จำนวน 8.1 แสนล้านบาท เบิกจ่ายได้ที่จำนวน 3.8 แสนล้านบาท หรือคิดเป็นร้อยละ 46.8 หากรวมการก่อหนี้ผูกพัน มีการใช้จ่ายที่จำนวน 5.9 แสนล้านบาท หรือคิดเป็นร้อยละ 73.3

โดยจำนวนเงินที่ต้องเบิกจ่ายในช่วงที่เหลือของปีงบประมาณ 2569 (วันที่ 13 มิ.ย. - 30 ก.ย. 2569) เพื่อให้บรรลุเป้าหมายการเบิกจ่ายรายจ่ายลงทุนที่ร้อยละ 75 ตามประมาณการของกรมบัญชีกลาง อยู่ที่ 2.3 แสนล้านบาท หรือคิดเป็นร้อยละ 28.2 ทั้งนี้ ณ สัปดาห์ที่สองของเดือนมิถุนายน 2569 พลอัตราเบิกจ่ายรายจ่ายลงทุนอยู่ที่ร้อยละ 46.83 เบิกจ่ายได้เพิ่มขึ้นร้อยละ 1.3 แต่ยังไม่ถึงระดับเป้าหมาย ณ สิ้นเดือน (คาดการณ์ไว้ที่ร้อยละ 55.0) ต้องเบิกจ่ายเพิ่มอีกร้อยละ 8.2 เพื่อให้ถึงเป้าหมายอย่างไรก็ดี เพื่อให้บรรลุเป้าหมาย ณ สิ้นปีงบประมาณที่ร้อยละ 75 จึงควรต้องเร่งรัดการเบิกจ่ายรายจ่ายลงทุนก่อนสิ้นปีงบประมาณ 2569 โดยมีแนวทางดังนี้

1) งบประมาณ ควรเร่งรัดการเบิกจ่ายโดยเฉพาะกระทรวงที่มีวงเงินขนาดใหญ่ 5 อันดับแรก ได้แก่ กระทรวงคมนาคม (วงเงิน 1.88 แสนล้านบาท) กระทรวงมหาดไทย (วงเงิน 1.1 แสนล้านบาท) กระทรวงเกษตรและสหกรณ์ (วงเงิน 9.5 หมื่นล้านบาท) กระทรวงกลาโหม (วงเงิน 5.2 หมื่นล้านบาท) และกระทรวงการอุดมศึกษา วิทยาศาสตร์ วิจัยและนวัตกรรม (วงเงิน 3.4 หมื่นล้านบาท)

2) งบจังหวัด ควรเร่งรัดการเบิกจ่ายโดยเฉพาะจังหวัดที่มีวงเงินขนาดใหญ่ เพื่อขับเคลื่อนให้เกิดเงินหมุนเวียนสู่จังหวัดต่าง ๆ ได้แก่ นครราชสีมา (วงเงิน 378.8 ล้านบาท) ชลบุรี (วงเงิน 334.8 ล้านบาท) อุบลราชธานี (วงเงิน 310.4 ล้านบาท) ระยอง (วงเงิน 307.2 ล้านบาท) และเชียงใหม่ (วงเงิน 298.1 ล้านบาท)

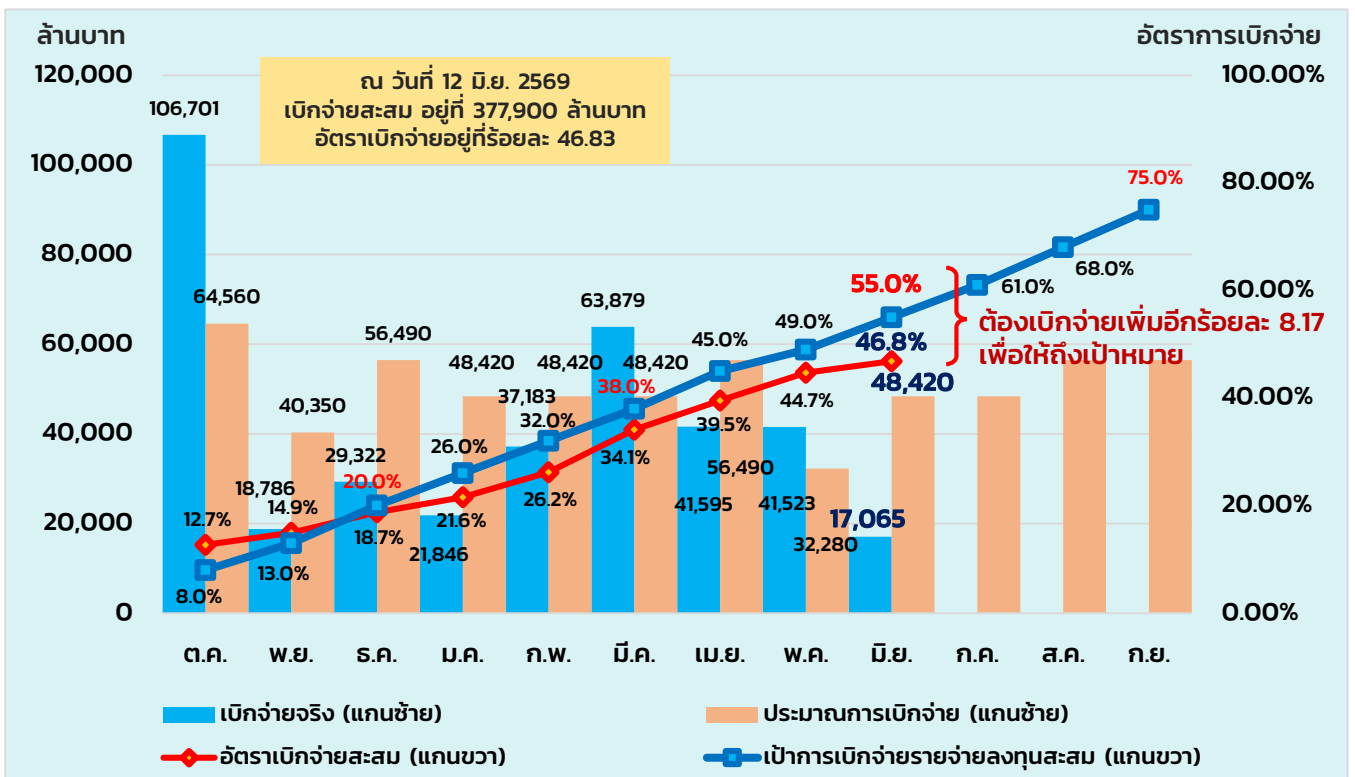
การเร่งรัดเบิกจ่ายรายจ่ายลงทุนภาครัฐปีงบประมาณ 2569

อัตราการเบิกจ่ายรายจ่ายลงทุน ณ วันที่ 12 มิ.ย. 2569 ที่ร้อยละ 46.8

ต้องเบิกจ่ายเพิ่มอีกร้อยละ 8.2

รายจ่ายลงทุนรวมทั้งหมด 807,003 ล้านบาท

เป้าหมายการเบิกจ่ายรายจ่ายลงทุนทั้งปี ที่ร้อยละ 75 = 6.1 แสนล้านบาท



ที่มา : กรมบัญชีกลาง คำนวณโดย สศค. ข้อมูล ณ วันที่ 12 มิ.ย. 2569

เครื่องใช้เศรษฐกิจต่างประเทศ

สหรัฐฯ

อัตราเงินเฟ้อของสหรัฐฯ เดือนพฤษภาคม 2569 เพิ่มขึ้นเป็นร้อยละ 4.2 เมื่อเทียบกับช่วงเดียวกันของปีก่อน จากร้อยละ 3.8 ในเดือนก่อนหน้า ซึ่งเป็นระดับสูงสุดนับตั้งแต่เดือนเมษายน 2566 โดยมีแรงกดดันหลักจากราคาพลังงานที่เพิ่มขึ้นร้อยละ 23.5 รวมถึงราคาอาหารและที่อยู่อาศัยที่เร่งตัวขึ้น ทั้งนี้ ดัชนีราคาผู้บริโภครายเดือนเพิ่มขึ้นร้อยละ 0.5 ขณะที่ เงินเฟ้อพื้นฐานอยู่ที่ร้อยละ 2.9

ด้านภาคการค้าระหว่างประเทศ เดือนเมษายน 2569 ขาดดุลการค้า 55.9 พันล้านดอลลาร์สหรัฐ ลดลงจาก 56.6 พันล้านดอลลาร์สหรัฐในเดือนก่อนหน้า โดย การส่งออกเพิ่มขึ้นร้อยละ 2.6 สู่ระดับสูงสุดเป็นประวัติการณ์ที่ 327.1 พันล้านดอลลาร์สหรัฐ จากการส่งออกสินค้าทุน น้ำมันดิบ และผลิตภัณฑ์ปิโตรเลียมที่เพิ่มขึ้น ขณะที่ การนำเข้าเพิ่มขึ้นร้อยละ 2.0 อยู่ที่ 383.0 พันล้านดอลลาร์สหรัฐ จากการนำเข้าคอมพิวเตอร์ เซมิคอนดักเตอร์ และอุปกรณ์โทรคมนาคมเป็นสำคัญ

สำหรับตลาดแรงงาน จำนวนผู้ขอรับสวัสดิการว่างงานครั้งแรกในสัปดาห์แรกของเดือนมิถุนายน เพิ่มขึ้น 4,000 ราย มาอยู่ที่ 229,000 ราย ซึ่งเป็นระดับสูงสุดในรอบ 3 เดือน ขณะที่ จำนวนผู้ขอรับสวัสดิการว่างงานต่อเนื่อง เพิ่มขึ้นเป็น 1.795 ล้านราย

จีน

ดุลการค้าของจีนเดือนพฤษภาคม 2569 เกินดุล 105.43 พันล้านดอลลาร์สหรัฐ เพิ่มขึ้นจาก 102.72 พันล้านดอลลาร์สหรัฐในช่วงเดียวกันของปีก่อน และสูงกว่าที่ตลาดคาด โดยการส่งออกขยายตัวร้อยละ 19.4 เมื่อเทียบกับช่วงเดียวกันของปีก่อน อยู่ที่ 376.78 พันล้านดอลลาร์สหรัฐ ซึ่งเป็นระดับสูงสุดเป็นประวัติการณ์ จากความต้องการสินค้าเทคโนโลยี เซมิคอนดักเตอร์ และอุปกรณ์ที่เกี่ยวข้องกับ AI ที่ยังแข็งแกร่ง ขณะที่ การนำเข้าเพิ่มขึ้นร้อยละ 27.4 อยู่ที่ 271.35 พันล้านดอลลาร์สหรัฐ จากอุปสงค์ภายในประเทศที่ขยายตัวต่อเนื่อง

ทั้งนี้ ในช่วง 5 เดือนแรกของปี 2569 จีนเกินดุลการค้ารวม 451.71 พันล้านดอลลาร์สหรัฐ โดย การส่งออกเพิ่มขึ้นร้อยละ 15.5 อยู่ที่ 1.71 ล้านล้านดอลลาร์สหรัฐ และ การนำเข้าเพิ่มขึ้นร้อยละ 24.5 อยู่ที่ 1.26 ล้านล้านดอลลาร์สหรัฐ

มาเลเซีย

อัตราเงินเฟ้อของมาเลเซียเดือนพฤษภาคม 2569 เพิ่มขึ้นเป็นร้อยละ 2.0 เมื่อเทียบกับช่วงเดียวกันของปีก่อน จากร้อยละ 1.9 ในเดือนก่อนหน้า โดยได้รับแรงหนุนจากราคาหมวดอาหารและเครื่องดื่ม ที่อยู่อาศัยและสาธารณูปโภค และการสื่อสารที่ปรับตัวสูงขึ้น ขณะที่เงินเฟ้อพื้นฐานทรงตัวที่ ร้อยละ 2.0 และดัชนีราคาผู้บริโภครายเดือนเพิ่มขึ้น ร้อยละ 0.1

ด้านภาคการค้า การส่งออกเดือนพฤษภาคม 2569 ขยายตัวร้อยละ 45.3 เมื่อเทียบกับช่วงเดียวกันของปีก่อน สู่ระดับสูงสุดเป็นประวัติการณ์ที่ 184 พันล้านริงกิต โดยได้รับแรงหนุนจากสินค้าอิเล็กทรอนิกส์และไฟฟ้า ผลิตภัณฑ์ปิโตรเลียม และก๊าซธรรมชาติเหลว (LNG) ขณะที่การนำเข้าเพิ่มขึ้นร้อยละ 14.1 อยู่ที่ 143.62 พันล้านริงกิต จากการนำเข้าสินค้าขัณฑ์กลางเป็นสำคัญ ส่งผลให้ภาคการค้าต่างประเทศขยายตัวได้ดีต่อเนื่องในช่วง 5 เดือนแรกของปี 2569

เครื่องชี้เศรษฐกิจต่างประเทศ

ฟิลิปปินส์

ธนาคารกลางฟิลิปปินส์ (BSP) มีมติ ปรับขึ้นอัตราดอกเบี้ยนโยบาย 0.25 จุดร้อยละ สู่ระดับร้อยละ 4.75 ในการประชุมเดือนพฤษภาคม 2569 ซึ่งเป็นการปรับขึ้นอัตราดอกเบี้ยติดต่อกันเป็นครั้งที่ 2 เพื่อควบคุมแรงกดดันเงินเฟ้อที่ยังอยู่ในระดับสูง โดยธนาคารกลางคาดว่าอัตราเงินเฟ้อเฉลี่ยจะยังสูงกว่ากรอบเป้าหมายในช่วงปี 2569-2570 แม้ว่าเงินเฟ้อเดือนพฤษภาคม 2569 จะชะลอลงมาอยู่ที่ ร้อยละ 6.8 จากร้อยละ 7.2 ในเดือนก่อนหน้า ทั้งนี้ BSP ได้ปรับอัตราดอกเบี้ยเงินฝากข้ามคืนและอัตราดอกเบี้ยเงินกู้เป็นร้อยละ 4.25 และ ร้อยละ 5.25 ตามลำดับ

อินโดนีเซีย

ธนาคารกลางอินโดนีเซีย (BI) มีมติ ปรับขึ้นอัตราดอกเบี้ยนโยบาย 0.25 จุดร้อยละ สู่ระดับร้อยละ 5.75 ในการประชุมเดือนมิถุนายน 2569 หลังจากปรับขึ้นอัตราดอกเบี้ยในการประชุมนอกกำหนดก่อนหน้า เพื่อสนับสนุนค่าเงินรูเปียห์และควบคุมเงินเฟ้อ โดยอัตราเงินเฟ้อเดือนพฤษภาคม 2569 เพิ่มขึ้นเป็น ร้อยละ 3.08 จากร้อยละ 2.42 ในเดือนก่อนหน้า ขณะที่ BI ยังคงคาดการณ์การขยายตัวทางเศรษฐกิจปี 2569 ไว้ที่ ร้อยละ 4.9-5.7

ญี่ปุ่น

ธนาคารกลางญี่ปุ่น (BOJ) คงอัตราดอกเบี้ยนโยบายไว้ที่ ร้อยละ 1.0 ในเดือนมิถุนายน 2569 ขณะที่ดัชนีความเชื่อมั่นภาคธุรกิจ (Reuters Tankan) ปรับเพิ่มขึ้นมาอยู่ที่ 13 สะท้อนมุมมองเชิงบวกต่อการฟื้นตัวของภาคการผลิต ด้านการค้าระหว่างประเทศ เดือนพฤษภาคม 2569 ขาดดุลการค้า 378.7 พันล้านเยน โดยการส่งออกขยายตัว ร้อยละ 17.0 และการนำเข้าเพิ่มขึ้น ร้อยละ 12.5 จากช่วงเดียวกันของปีก่อน

ขณะที่ยอดคำสั่งซื้อเครื่องจักรกลเดือนเมษายน 2569 ขยายตัวร้อยละ 8.7 จากเดือนก่อนหน้า และ ร้อยละ 15.8 เมื่อเทียบกับช่วงเดียวกันของปีก่อน สะท้อนการลงทุนภาคเอกชนที่ฟื้นตัว ด้านอัตราเงินเฟ้อเดือนพฤษภาคม 2569 ขยายตัวร้อยละ 1.5 เมื่อเทียบกับช่วงเดียวกันของปีก่อน และ ร้อยละ 0.4 จากเดือนก่อนหน้า จากราคาอาหารและพลังงานที่สูงขึ้น ขณะที่ เงินเฟ้อพื้นฐานอยู่ที่ร้อยละ 1.4

อินเดีย

อัตราเงินเฟ้อค่าส่งเดือนพฤษภาคม 2569 ขยายตัวร้อยละ 9.68 เติบโตจากปีก่อน จากต้นทุนพลังงานและวัตถุดิบที่สูงขึ้น ขณะที่ดัชนีราคาค้าส่งหมวดการผลิตขยายตัว ร้อยละ 7.48 ชะลอมาจากปีก่อน ด้านดุลการค้าเดือนพฤษภาคม 2569 ขาดดุล 28.21 พันล้านดอลลาร์สหรัฐ โดยการส่งออกอยู่ที่ 45.2 พันล้านดอลลาร์สหรัฐ และการนำเข้าอยู่ที่ 73.41 พันล้านดอลลาร์สหรัฐ ส่วนอัตราการว่างงานอยู่ที่ ร้อยละ 5.5 เพิ่มขึ้นจากเดือนก่อนหน้า ขณะที่ยอดขายรถยนต์นั่งส่วนบุคคลขยายตัว ร้อยละ 25.3 จากช่วงเดียวกันของปีก่อน

เครื่องชี้เศรษฐกิจต่างประเทศ

เกาหลีใต้

ดัชนีราคาผู้ผลิต เดือนพ.ค. 69 ขยายตัวร้อยละ 0.8 ชะลอตัวลงจากเดือนก่อนหน้า เนื่องจากราคาพลังงานบางส่วนเริ่มปรับฐานลดลง เมื่อพิจารณาเทียบกับปีก่อนหน้า ขยายตัวร้อยละ 8.5 เร่งตัวขึ้นจากช่วงเดียวกันของปีก่อน เนื่องจากผลกระทบสะสมของต้นทุนวัตถุดิบนำเข้าที่อยู่ในระดับสูง

สหราชอาณาจักร

อัตราเงินเฟ้อเดือนพฤษภาคม 2569 ขยายตัวร้อยละ 2.8 เมื่อเทียบกับช่วงเดียวกันของปีก่อน ทรงตัวจากเดือนก่อนหน้า ขณะที่เงินเฟ้อพื้นฐาน ขยายตัวร้อยละ 2.6 เพิ่มขึ้นจากช่วงเดียวกันของปีก่อน สะท้อนแรงกดดันด้านค่าจ้างในภาคบริการที่ยังอยู่ในระดับสูง โดยในเชิงรายเดือน อัตราเงินเฟ้อทั่วไปและเงินเฟ้อพื้นฐานเพิ่มขึ้น ร้อยละ 0.2 และ ร้อยละ 0.3 ตามลำดับ

ด้านตลาดแรงงาน อัตราการว่างงานเดือนเมษายน 2569 ลดลงมาอยู่ที่ร้อยละ 4.9 ขณะที่การจ้างงานเพิ่มขึ้น 100,000 ตำแหน่ง สะท้อนการขยายตัวของการทำงานในภาคบริการและการท่องเที่ยว ส่วนธนาคารกลางอังกฤษ (BoE) มีมติ คงอัตราดอกเบี้ยนโยบายที่ร้อยละ 3.75 โดยมองว่านโยบายการเงินในปัจจุบันยังเหมาะสมต่อการควบคุมเงินเฟ้อ ขณะที่ดัชนีความเชื่อมั่นผู้บริโภค (GfK) เดือนมิถุนายน 2569 อยู่ที่ -23 ทรงตัวจากเดือนก่อนหน้า และดัชนีราคาค้าปลีก (RPI) เดือนพฤษภาคม 2569 ขยายตัวร้อยละ 3.1 เมื่อเทียบกับช่วงเดียวกันของปีก่อน

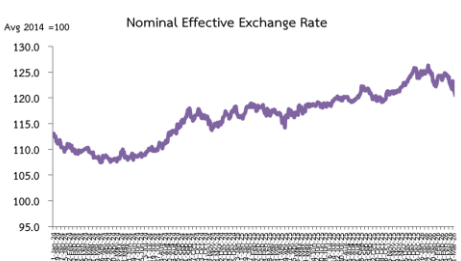
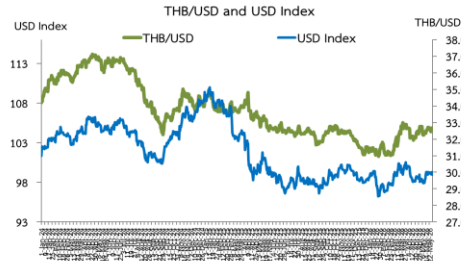
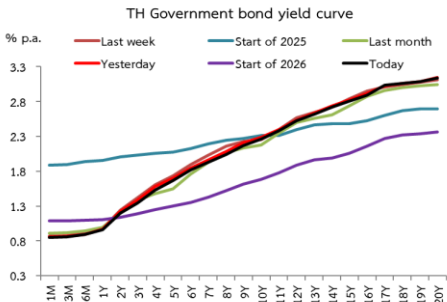
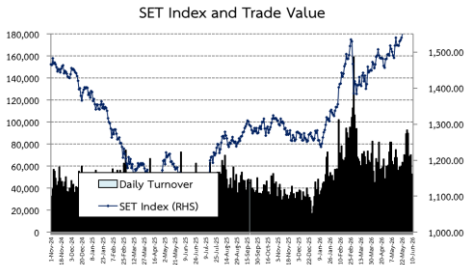
สิงคโปร์

อัตราการว่างงานของสิงคโปร์ในไตรมาส 1 ปี 2569 อยู่ที่ร้อยละ 2.0 ทรงตัวจากไตรมาสก่อนหน้า สะท้อนตลาดแรงงานที่ยังแข็งแกร่ง โดยเฉพาะภาคบริการที่ยังสามารถรักษาระดับการจ้างงานได้ ขณะที่ยอดส่งออกสินค้าที่ไม่ใช้น้ำมัน (NODX) เดือนพฤษภาคม 2569 ขยายตัวร้อยละ 7.7 จากเดือนเดียวกันของปีก่อน ชะลอตัวลงจากเดือนก่อนหน้า จากการส่งออกสินค้าอิเล็กทรอนิกส์ที่ชะลอตัว อย่างไรก็ตาม การส่งออกยังขยายตัว ร้อยละ 38.4 เมื่อเทียบกับช่วงเดียวกันของปีก่อน ด้านดุลการค้าเดือนพฤษภาคม 2569 เกินดุล 5.573 พันล้านดอลลาร์สิงคโปร์ ลดลงจากเดือนก่อนหน้า เนื่องจากการนำเข้าขยายตัวเร็วกว่าการส่งออก

ฮ่องกง

อัตราการว่างงานช่วง 3 เดือนสิ้นสุด เดือน พ.ค. 69 ทรงตัวจากช่วงก่อนหน้า ร้อยละ 3.7 เป็นเดือนที่ 3 โดยมีจำนวนผู้ว่างงานเพิ่มขึ้นจากเดือนก่อน 1900 คน ระดับการจ้างงานลดลงเหลือ 3.64 ล้านคน (ลดลง 8,700 คน) ขณะที่อัตราการว่างงานของเยาวชนที่มีอายุระหว่าง 20-29 ปี เพิ่มขึ้นเป็นร้อยละ 7 จากร้อยละ 6.8 ในเดือนก่อนหน้า เช่นเดียวกับอัตราการมีส่วนร่วมของกำลังแรงงานในช่วง 3 เดือนสิ้นสุดมีการปรับตัวลดลงเล็กน้อยมาอยู่ที่ร้อยละ 56.1

เครื่องชี้ตลาดเงิน ตลาดอัตราแลกเปลี่ยน



ดัชนี SET ปรับตัวเพิ่มขึ้นจากสัปดาห์ก่อน สอดคล้องกับตลาดหลักทรัพย์อื่น ๆ ในภูมิภาคที่ปรับตัวเพิ่มขึ้นจากสัปดาห์ก่อน เช่น Nikkei 225 (ญี่ปุ่น) Hang Seng (ฮ่องกง) และ Shanghai (จีน) เมื่อวันที่ 18 มิ.ย. 69 ดัชนีปิดที่ระดับ 1,585.06 จุด ด้วยมูลค่าซื้อขายเฉลี่ยระหว่างวันที่ 15-18 มิ.ย. 69 อยู่ที่ 72,803.93 ล้านบาท โดย นักลงทุนบริษัทหลักทรัพย์ และ นักลงทุนต่างชาติเป็นผู้ซื้อสุทธิ นักลงทุนทั่วไปในประเทศ และ นักลงทุนสถาบันในประเทศเป็นผู้ขายสุทธิ ทั้งนี้ ระหว่างวันที่ 15-18 มิ.ย. 69 นักลงทุนต่างชาติ **ซื้อ** หลักทรัพย์สุทธิ 3,284.69 ล้านบาท

อัตราผลตอบแทนพันธบัตรรัฐบาลอายุ 1 เดือนถึง 20 ปีปรับตัวลดลง -1 ถึง -20 bps โดยในสัปดาห์นี้ นักลงทุนมีการประมูลพันธบัตรรัฐบาลอายุ 3.50 และ 19.95 ปี ซึ่งนักลงทุนสนใจ 1.05 และ 2.77 ตามลำดับ ทั้งนี้ ระหว่างวันที่ 15-18 มิ.ย. 69 กระแสเงินทุนของนักลงทุนต่างชาติ **ไหลออก** ในตลาดพันธบัตรสุทธิ 10,204.16 ล้านบาท และหากนับจากต้นปีจนถึงวันที่ 18 มิ.ย. 69 กระแสเงินทุนของนักลงทุนต่างชาติ **ไหลเข้า** ในตลาดพันธบัตรสุทธิ 40,304.81 ล้านบาท

เงินบาทอ่อนค่าลงจากสัปดาห์ก่อน โดย ณ วันที่ 18 มิ.ย. 69 เงินบาทปิดที่ 32.67 บาทต่อดอลลาร์สหรัฐ แข็งค่าขึ้นร้อยละ 0.75 จากสัปดาห์ก่อนหน้า สอดคล้องกับเงินสกุลอื่น ๆ ในภูมิภาค อาทิ เงินสกุลเปโซ วอน ดอลลาร์ไต้หวัน ดอลลาร์สิงคโปร์ และหยวน ขณะที่เงินสกุลเยน ยูโร ริกิต ปรับตัวอ่อนค่าลงจากสัปดาห์ก่อน ทั้งนี้ เงินบาทแข็งค่ามากกว่าเงินสกุลอื่น ๆ ในภูมิภาค ยกเว้นเงินสกุลวอน ส่งผลให้ดัชนีค่าเงินบาท (NEER) อยู่ที่ร้อยละ 0.60

Foreign Exchange	18-Jun-26	1w %chg	1m %chg	YTD %chg	Avg 24 %chg	Avg YTD
THB/USD	32.67	0.75	-0.43	-3.62	7.36	32.01
JPY/USD	160.60	-0.06	-1.36	-2.96	-5.93	158.02
USD/EUR	1.15	-0.66	-1.44	-2.22	5.90	1.17
MYR/USD	4.09	-0.58	-3.71	-0.83	10.52	3.98
PHP/USD	60.33	1.90	1.89	-2.62	-5.32	59.89
KRW/USD	1,512.80	0.63	-1.41	-5.43	-10.91	1,480.40
NTD/USD	31.59	0.14	-0.12	-0.54	1.66	31.62
SGD/USD	1.29	0.04	-0.75	-0.23	3.69	1.28
CNY/USD	6.81	0.029	0.42	3.07	4.33	6.90
NEER	120.66	0.60	0.26	-2.59	7.93	121.96

ค่าเงินสกุลต่างๆ เครื่องหมาย + คือแข็งค่าขึ้น และเครื่องหมาย - คืออ่อนค่าลง เมื่อเทียบกับค่าเงินดอลลาร์สหรัฐ ดัชนีค่าเงินบาท (NEER) แข็งค่าขึ้น (+) หรืออ่อนค่าลง (-) ในช่วงระยะเวลาดังกล่าวโดยคิดเป็นอัตราร้อยละ

ที่มา: ฐานข้อมูล CEIC ธนาคารแห่งประเทศไทย และสมาคมตลาดตราสารหนี้ไทย รวบรวมโดย สศค.

	FY67	FY68	FY69					
			Q1	Q2	มี.ค.	เม.ย.	FYTD	
การคลัง (พันล้านบาท)	รายได้สุทธิรัฐบาล (หลังหักจัดสรร)	2,792.9	2,822.7	641.5	602.3	201.1	257.4	1,506.4
	%YoY	+4.7	+0.9	+3.7	+3.7	-0.3	+12.1	+5.4
	- รายได้จัดเก็บ 3 กรม	2,909.7	2,992.0	651.0	683.6	239.5	254.0	1,588.9
	%YoY	+3.3	+2.8	+4.6	+2.6	+4.6	+12.6	+4.9
	รายจ่ายรวม	3,542.4	3,723.0	1,433.0	849.6	376.5	264.7	2,547.3
	%YoY	+8.6	+5.1	+13.6	-0.3	+15.6	+0.1	+7.1
	- รายจ่ายประจำ	2,829.3	2,924.0	1,166.9	650.6	286.0	206.0	2,023.5
	%YoY	+8.4	+3.3	+12.7	-2.1	+12.6	-3.1	+5.8
	- รายจ่ายลงทุน	566.6	540.3	154.8	122.9	63.9	41.6	319.3
	%YoY	+18.5	-4.6	+23.7	+2.7	+32.7	+6.1	+12.4
ดุลงบประมาณ	-750.7	-917.7	-798.1	-250.3	-179.8	-11.5	-1,059.8	
		ปี 68	Q4/68	Q1/69	มี.ค. 69	เม.ย. 69	พ.ค. 69	YTD
Real GDP	อัตราการขยายตัวของเศรษฐกิจ (%yoy)	2.4	2.5	2.8	-	-	-	2.8
	อัตราการขยายตัวของเศรษฐกิจ (%qoq_sa)		1.9	0.7	-	-	-	-
อุปทาน (%y-o-y)	ดัชนีผลผลิตสินค้าเกษตร	3.3	0.6	2.4	0.3	1.2	-	2.1
	ดัชนีราคาสินค้าเกษตร	-9.8	-13.7	-8.5	-5.1	3.2	-	-5.7
	รายได้เกษตรกรที่แท้จริง	-7.0	-12.4	-5.8	-4.6	1.4	-	-4.1
	ดัชนีผลผลิตสินค้าอุตสาหกรรม	-0.4	-0.3	0.9	1.3	-0.4	-	0.6
	-อาหาร (สัดส่วน 16.4%)	0.2	0.5	4.6	8.9	0.0	-	3.6
	-คอมพิวเตอร์ และอิเล็กทรอนิกส์ (สัดส่วน 8.9%)	5.2	8.0	9.9	3.1	6.8	-	9.2
	-ยางและพลาสติก (สัดส่วน 8.8%)	-1.1	-4.1	-2.2	-2.3	0.1	-	-1.7
	-ยานยนต์ (สัดส่วน 13.8%)	0.3	5.6	1.2	0.2	-0.3	-	0.8
	ดัชนีความเชื่อมั่นอุตสาหกรรม (ระดับ)	89.0	88.2	89.1	88.6	85.3	84.7	87.5
	จำนวนนักท่องเที่ยวต่างประเทศ	-7.3	-6.3	-2.4	2.0	-7.0	-	-3.4
จำนวนผู้เยี่ยมเยือนชาวไทย	3.1	1.2	2.0	0.4	2.7	-	2.2	
การบริโภคเอกชน (%y-o-y)	ภาษีมูลค่าเพิ่ม ณ ราคาที่แท้จริง	3.8	3.1	1.6	4.8	8.9	-	3.5
	-ภาษีมูลค่าเพิ่มที่จัดเก็บในประเทศ	10.3	6.6	7.3	8.3	5.7	-	6.9
	-ภาษีมูลค่าเพิ่มที่จัดเก็บจากการนำเข้า	-5.8	-2.6	-8.0	-0.7	14.1	-	-2.2
	ยอดจำหน่ายรถยนต์นั่ง	6.7	20.0	12.1	7.0	1.8	-	9.7
	ยอดรถจักรยานยนต์จดทะเบียนใหม่	1.5	-1.5	1.5	6.8	3.7	2.9	2.2
	ปริมาณนำเข้าสินค้าอุปโภคบริโภคในรูป USD	4.6	3.1	2.0	1.5	6.5	-	3.1
ดัชนีความเชื่อมั่นผู้บริโภค (ระดับ)	53.8	52.3	52.8	51.8	50.6	49.5	51.7	

		ปี 68	Q4/68	Q1/69	มี.ค. 69	เม.ย.69	พ.ค.69	YTD
การลงทุนเอกชน (%y-o-y)	ปริมาณนำเข้าสินค้าทุนในรูป USD	14.7	8.9	29.2	23.2	27.1	-	28.6
	ยอดรถยนต์เชิงพาณิชย์จดทะเบียนใหม่	-8.9	-4.5	-7.7	-4.2	-11.3	-14.7	-9.8
	- รถยนต์บรรทุกส่วนบุคคล Van & Pick Up	-14.3	-11.8	-17.6	-1.1	-3.9	-3.6	-12.6
	ยอดจำหน่ายรถยนต์เชิงพาณิชย์	9.6	35.7	23.0	7.5	3.0	-	18.3
	- รถกระบะขนาด 1 ตัน	-6.9	5.4	2.2	-2.7	-9.6	-	-0.4
	ภาษีศุลกากรมอสังหาริมทรัพย์	-9.8	-10.5	-3.9	3.9	6.2	-	-1.6
	ยอดขายปูนซีเมนต์	3.8	-12.3	-1.3	3.6	-0.2	-	-1.1
	ยอดขายเหล็ก	2.9	7.9	20.9	30.3	14.4	-	19.5
ดัชนีราคาวัสดุก่อสร้าง	0.3	0.1	0.9	2.6	5.9	7.2	3.2	
การค้าระหว่างประเทศ (%y-o-y)	มูลค่าการส่งออกสินค้าในรูป USD	12.9	9.7	17.6	18.7	23.1	-	18.9
	- รถยนต์และส่วนประกอบ (สัดส่วน 9.3%)	1.2	3.7	3.5	-3.5	9.4	-	4.8
	- เครื่องคอมพิวเตอร์ฯ (สัดส่วน 11.8%)	63.0	59.2	47.8	34.2	68.7	-	53.2
	- อัญมณีและเครื่องประดับ (สัดส่วน 7.9%)	45.5	-14.6	28.5	52.0	24.1	-	27.8
	- ผลิตภัณฑ์ยาง (สัดส่วน 4.6%)	9.7	-3.8	0.4	5.8	14.0	-	3.5
	- เม็ดพลาสติก (สัดส่วน 2.5%)	-4.0	-10.0	-8.5	-13.0	14.0	-	-3.1
	- น้ำมันสำเร็จรูป (สัดส่วน 2.2%)	-19.9	-23.5	8.2	24.6	17.8	-	10.5
	- เคมีภัณฑ์ (สัดส่วน 2.4%)	-1.8	-7.7	1.3	9.7	6.9	-	2.6
	- แผงวงจรไฟฟ้า (สัดส่วน 3.3%)	27.9	14.2	8.3	7.8	19.4	-	11.2
	- สินค้าเกษตร (สัดส่วน 8.2%)	-4.1	-10.6	-5.5	-10.7	17.9	-	1.1
	- สินค้าอุตสาหกรรมเกษตร (สัดส่วน 7.2%)	4.1	3.5	1.6	14.0	-8.9	-	-1.2
	ราคาส่งออกสินค้า	0.7	1.0	2.0	3.1	3.2	-	2.6
	ปริมาณส่งออกสินค้า	12.2	8.6	15.3	15.1	19.4	-	15.9
	มูลค่าการนำเข้าสินค้าในรูป USD	12.9	17.5	32.4	35.7	45.0	-	35.7
	- วัตถุดิบ (สัดส่วน 43.4%)	17.3	31.4	56.2	64.4	38.7	-	51.3
- ทุนและเครื่องจักร (สัดส่วน 27.2%)	20.9	17.3	34.6	28.3	32.8	-	34.1	
- อุปกรณ์บริโภค (สัดส่วน 11.5%)	12.2	10.0	8.6	7.7	13.0	-	9.7	
- สินค้าและเชื้อเพลิง (สัดส่วน 12.6%)	-11.4	-14.2	-8.8	-5.7	128.6	-	24.3	
ราคานำเข้าสินค้า	2.9	3.6	4.8	10.2	10.3	-	7.4	
ปริมาณนำเข้าสินค้า	9.7	13.4	26.3	23.1	31.4	-	26.2	
การเงิน	อัตราดอกเบี้ยนโยบาย (%)	2.25	1.25	1.10	1.00	1.00	1.00	1.00
	อัตราดอกเบี้ยเงินกู้ MLR ธนาคารพาณิชย์ ^{1/} (เฉลี่ย) (%)	7.25	6.91	7.6	7.52	7.52	7.52	7.52
	อัตราดอกเบี้ยเงินฝากประจำ 12 เดือน ธนาคารพาณิชย์ ^{1/} (เฉลี่ย) (%)	1.48	0.90	1.2	1.18	1.18	1.18	1.18
	อัตราการขยายตัวของสินเชื่อ (%y-o-y)	-1.0	-0.1	0.1	0.14	1.00	-	1.00
	อัตราการขยายตัวของเงินฝาก (%y-o-y)	3.0	4.0	3.9	4.2	4.9	-	4.9
เสถียรภาพเศรษฐกิจ	ดุลการค้าตามระบบกรมศุลฯ (พันล้าน USD)	-3.56	-6.52	-9.48	-3.33	-10.02	-	-19.50
	ดุลบัญชีเดินสะพัด (พันล้าน USD)	11.61	0.92	3.23	0.58	-7.59	-	-4.36
	ทุนสำรองระหว่างประเทศ (พันล้าน USD)	237.0	281.9	288.0	280.5	286.9	287.5	283.9*
	อัตราว่างงาน (%)	0.8	0.7	0.9	1.0	-	-	0.9
	อัตราเงินเฟ้อทั่วไป (%y-o-y)	-0.1	-0.5	-0.5	-0.08	2.9	2.8	0.8
	อัตราเงินเฟ้อพื้นฐาน (%y-o-y)	0.8	0.6	0.6	0.6	0.8	0.9	0.7
	หนี้สาธารณะต่อ GDP (%)	66.09	66.09	66.38	66.35	66.66	-	66.66

*ข้อมูลทุนสำรองระหว่างประเทศ วันที่ 12 มิ.ย. 69 โดยฐาน Forward สหสัญญาที่ 22.39 พันล้านดอลลาร์สหรัฐ

1/ เป็นอัตราดอกเบี้ยสำหรับลูกค้าทั่วไป รวบรวมจาก ธนาคารพาณิชย์ 5 ธนาคาร (ธ.กรุงเทพ ธ.กรุงไทย ธ.ไทยพาณิชย์ ธ.กสิกรไทย และ ธ.กรุงศรีอยุธยา)

		ปี 68	Q4/68	Q1/69	มี.ค.69	เม.ย.69	พ.ค.69	YTD
สหรัฐอเมริกา	- Real GDP (%yoy)	2.1	2.0	2.6	-	-	-	2.6
	- Real GDP (%qoq_sa)	-	0.1	0.4	-	-	-	-
	- ดัชนี PMI for Manufacturing (ระดับ)	48.9	48.2	52.6	52.7	52.7	54.0	52.9
	- มูลค่าการส่งออกสินค้า (%yoy)	5.7	8.8	14.5	15.4	15.7	-	14.9
	- มูลค่าการนำเข้าสินค้า (%yoy)	4.3	-3.8	-13.6	-11.6	9.2	-	-8.5
	- อัตราเงินเฟ้อทั่วไป (CPI) (%yoy)	2.6	2.7	2.7	3.3	3.8	4.2	3.2
	- การจ้างงานนอกภาคเกษตร (พันตำแหน่ง)	116	-116	218	214	179	172	569
	- ดัชนีความเชื่อมั่นผู้บริโภค (ระดับ)	96.1	94.2	90.7	92.2	93.8	93.1	91.8
	- ยอดค้าปลีก (%yoy)	3.7	3.1	3.9	4.7	4.5	5.2	4.3
- อัตราดอกเบี้ยนโยบาย (Effective Fed Fund Rate)	3.64	3.64	3.64	3.64	3.64	3.62	3.62	
ยูโรโซน (EZ19)	- Real GDP (%yoy)	1.5	1.3	0.3	-	-	-	0.3
	- Real GDP (%qoq_sa)	-	0.2	-0.2	-	-	-	-
	- ดัชนี PMI for Manufacturing (ระดับ)	49.1	49.5	50.6	51.6	52.2	51.6	51.1
	- มูลค่าการส่งออกสินค้า (%yoy)	2.3	0.3	-6.3	-5.1	5.0	-	10.1
	- มูลค่าการนำเข้าสินค้า (%yoy)	2.8	0.0	-1.0	5.9	9.3	-	1.6
	- อัตราเงินเฟ้อทั่วไป (HICP) (%yoy)	2.1	2.1	2.0	2.6	3.1	3.2	2.5
	- ยอดค้าปลีก (%yoy)	2.4	2.2	1.8	1.9	1.0	-	1.6
- อัตราดอกเบี้ยนโยบาย (Refinancing)	2.15	2.15	2.15	2.15	2.15	2.15	2.15	
ญี่ปุ่น	- Real GDP (%yoy)	1.2	0.2	0.4	-	-	-	0.4
	- Real GDP (%qoq_sa)	-	0.2	0.5	-	-	-	-
	- ดัชนี PMI for Manufacturing (ระดับ)	49.0	49.0	52.0	51.6	55.1	54.5	53.1
	- มูลค่าการส่งออกสินค้า (%yoy)	3.1	4.9	10.5	11.5	14.8	17.0	12.6
	- มูลค่าการนำเข้าสินค้า (%yoy)	0.5	2.6	5.8	11.0	9.8	12.5	7.8
	- อัตราเงินเฟ้อทั่วไป (CPI) (%yoy)	3.2	2.7	1.4	1.4	1.3	1.5	1.4
	- ยอดค้าปลีก (%yoy)	-5.8	-6.6	1.1	1.4	2.8	-	1.5
- อัตราดอกเบี้ยนโยบาย (Overnight Call)	0.8	0.8	0.75	0.75	0.75	0.75	0.75	
จีน	- Real GDP (%yoy)	5.0	4.5	5.0	-	-	-	4.9
	- Real GDP (%qoq_sa)	-	1.2	1.3	-	-	-	-
	- ดัชนี PMI for Manufacturing (ระดับ)	50.3	50.2	51.1	50.8	52.2	51.8	51.4
	- มูลค่าการส่งออกสินค้า (%yoy)	5.4	3.7	14.7	2.5	14.0	19.4	15.5
	- มูลค่าการนำเข้าสินค้า (%yoy)	0.0	3.3	23.2	28.3	25.2	27.4	24.5
	- อัตราเงินเฟ้อทั่วไป (CPI) (%yoy)	0.1	0.6	0.8	1.0	1.2	1.2	0.2
	- ยอดค้าปลีก (%yoy)	2.7	0.7	1.6	1.6	0.2	-	0.4
- อัตราดอกเบี้ยนโยบาย (Policy rate)	3.00	3.00	3.00	3.00	3.00	3.00	3.00	
ฮ่องกง	- Real GDP (%yoy)	3.5	4.0	5.9	-	-	-	5.9
	- Real GDP (%qoq_sa)	-	1.1	2.9	-	-	-	-
	- ดัชนี PMI for Manufacturing (ระดับ)	50.0	52.0	51.6	49.3	48.6	50.4	50.8
	- มูลค่าการส่งออกสินค้า (%yoy)	15.3	20.9	32.0	35.8	42.9	-	34.9
	- มูลค่าการนำเข้าสินค้า (%yoy)	15.5	22.4	37.0	41.2	44.4	-	38.9
	- อัตราเงินเฟ้อทั่วไป (CPI) (%yoy)	1.4	1.3	1.6	1.7	1.8	-	1.6
	- ยอดค้าปลีก (%yoy)	1.0	19.9	37.6	12.8	8.6	-	11.3
- อัตราดอกเบี้ย (HIBOR) (Overnight)	4.38	4.38	2.77	2.77	2.89	3.02	3.02	

		ปี 68	Q4/68	Q1/69	มี.ค.69	เม.ย.69	พ.ค.69	YTD
เกาหลีใต้	- Real GDP (%yoy)	1.0	1.6	3.8	-	-	-	3.8
	- Real GDP (%qoq_sa)	-	-0.2	1.8	-	-	-	-
	- ดัชนี PMI for Manufacturing (ระดับ)	49.1	49.6	51.6	52.6	53.6	54.8	52.7
	- มูลค่าการส่งออกสินค้า (%yoy)	3.8	8.4	38.4	50.4	47.9	53.4	43.5
	- มูลค่าการนำเข้าสินค้า (%yoy)	0.0	1.4	10.8	13.3	16.6	20.7	14.0
	- อัตราเงินเฟ้อทั่วไป (CPI) (%yoy)	2.1	2.4	2.1	2.2	2.6	3.1	2.4
	- ยอดค้าปลีก (%yoy)	0.4	0.8	3.2	5.0	1.6	-	2.8
	- อัตราดอกเบี้ยนโยบาย (Overnight Call)	2.50	2.50	2.50	2.50	2.50	2.50	2.50
ไต้หวัน	- Real GDP (%yoy)	8.7	12.7	14.5	-	-	-	14.5
	- Real GDP (%qoq_sa)	-	5.4	1.7	-	-	-	-
	- ดัชนี PMI for Manufacturing (ระดับ)	48.7	49.1	53.4	53.3	55.3	56.1	54.3
	- มูลค่าการส่งออกสินค้า (%yoy)	34.8	48.8	51.1	61.8	39.0	51.7	48.7
	- มูลค่าการนำเข้าสินค้า (%yoy)	22.6	24.3	34.8	38.3	29.2	54.9	37.8
	- อัตราเงินเฟ้อทั่วไป (CPI) (%yoy)	1.7	1.3	1.2	1.2	1.7	2.2	1.5
	- ยอดค้าปลีก (%yoy)	-0.2	1.4	2.1	3.3	5.2	-	2.9
	- อัตราดอกเบี้ยนโยบาย (Rediscount)	2.00	2.00	2.00	2.00	2.00	2.00	2.00
สิงคโปร์	- Real GDP (%yoy)	5.0	5.7	6.0	-	-	-	6.0
	- Real GDP (%qoq_sa)	-	1.3	1.0	-	-	-	-
	- ดัชนี PMI for Manufacturing (ระดับ)	50.2	50.2	50.5	50.5	50.7	51.0	50.7
	- มูลค่าการส่งออกสินค้า (SGD) (%yoy)	9.6	15.0	27.9	41.0	31.7	36.1	30.4
	- มูลค่าการนำเข้าสินค้า (SGD) (%yoy)	7.7	14.1	23.1	35.4	34.5	43.6	29.6
	- อัตราเงินเฟ้อทั่วไป (CPI) (%yoy)	0.9	1.2	1.5	1.8	1.8	-	1.6
	- ยอดค้าปลีก (%yoy)	2.8	3.1	2.9	1.9	3.1	-	3.1
	- อัตราดอกเบี้ย (SIBOR) (Overnight)	0.89	0.89	1.00	1.00	1.36	0.87	0.87
อินโดนีเซีย	- Real GDP (%yoy)	5.1	5.4	5.6	-	-	-	5.6
	- Real GDP (%qoq_sa)	-	1.6	1.3	-	-	-	-
	- ดัชนี PMI for Manufacturing (ระดับ)	50.5	51.9	52.2	50.1	49.1	50.0	51.1
	- มูลค่าการส่งออกสินค้า (%yoy)	6.1	0.8	0.3	-3.1	22.0	-	5.5
	- มูลค่าการนำเข้าสินค้า (%yoy)	2.8	3.4	10.0	1.5	22.5	-	13.4
	- อัตราเงินเฟ้อทั่วไป (CPI) (%yoy)	1.9	2.8	3.9	3.5	2.4	3.1	3.5
	- ยอดค้าปลีก (%yoy)	3.0	4.7	5.1	3.4	-3.7	-	1.6
	- อัตราดอกเบี้ยนโยบาย (Reverse Repo)	4.75	4.75	4.75	4.75	4.75	5.25	5.25
มาเลเซีย	- Real GDP (%yoy)	5.2	6.2	5.4	-	-	-	5.4
	- Real GDP (%qoq_sa)	-	1.4	-0.0	-	-	-	-
	- ดัชนี PMI for Manufacturing (ระดับ)	49.4	49.9	50.1	50.7	51.6	49.9	50.3
	- มูลค่าการส่งออกสินค้า (MYR) (%yoy)	6.4	11.0	12.7	8.4	37.3	45.3	24.3
	- มูลค่าการนำเข้าสินค้า (MYR) (%yoy)	6.0	11.7	7.7	10.4	20.0	14.1	11.8
	- อัตราเงินเฟ้อทั่วไป (CPI) (%yoy)	1.4	1.4	1.6	1.7	1.9	2.0	1.7
	- ยอดค้าปลีก (%yoy)	6.1	6.7	7.1	15.7	24.1	-	6.9
	- อัตราดอกเบี้ยนโยบาย (Overnight)	2.75	2.75	2.75	2.75	2.75	2.75	2.75

		ปี 68	Q4/68	Q1/69	มี.ค.69	เม.ย.69	พ.ค.69	YTD
ฟิลิปปินส์	- Real GDP (%yoy)	4.4	3.0	2.8	-	-	-	2.8
	- Real GDP (%qoq_sa)	-	0.6	0.9	-	-	-	-
	- ดัชนี PMI for Manufacturing (ระดับ)	50.5	49.2	52.9	51.3	48.3	50.8	51.6
	- มูลค่าการส่งออกสินค้า (%yoy)	15.3	21.9	12.8	20.8	6.3	-	11.2
	- มูลค่าการนำเข้าสินค้า (%yoy)	5.2	3.4	10.6	17.0	22.4	-	13.5
	- อัตราเงินเฟ้อทั่วไป (CPI) (%yoy)	1.7	1.7	2.8	4.1	7.2	6.8	4.5
	- ยอดค้าปลีก (%yoy)	6.1	2.7	4.8	8.0	6.8	-	5.3
- อัตราดอกเบี้ยนโยบาย (Overnight)	4.50	4.50	4.25	4.25	4.50	4.50	4.50	
เวียดนาม	- Real GDP (%yoy)	8.0	8.5	7.8	-	-	-	2.6
	- Real GDP (%qoq_sa)	-	1.8	-	-	-	-	-
	- ดัชนี PMI for Manufacturing (ระดับ)	50.6	53.8	52.7	51.2	50.5	52.8	52.3
	- มูลค่าการส่งออกสินค้า (%yoy)	16.7	19.8	19.0	20.3	22.2	18.0	19.4
	- มูลค่าการนำเข้าสินค้า (%yoy)	19.1	21.1	26.7	27.9	35.7	33.8	30.1
	- อัตราเงินเฟ้อทั่วไป (CPI) (%yoy)	3.3	3.4	3.5	4.7	5.5	5.6	4.3
	- ยอดค้าปลีก (%yoy)	9.2	9.2	10.9	12.1	12.1	11.8	11.2
- อัตราดอกเบี้ยนโยบาย	4.50	4.50	4.50	4.50	4.50	4.50	4.50	
อินเดีย	- Real GDP (%yoy)	-	7.8	7.8	-	-	-	1.1
	- Real GDP (%qoq_sa)	-	-	1.6	-	-	-	-
	- ดัชนี PMI for Manufacturing (ระดับ)	57.8	56.9	55.4	53.9	54.7	55.0	55.2
	- มูลค่าการส่งออกสินค้า (%yoy)	0.5	1.4	-2.8	-7.4	13.8	18.0	4.6
	- มูลค่าการนำเข้าสินค้า (%yoy)	5.3	8.9	11.9	-6.2	10.0	20.6	13.2
	- อัตราเงินเฟ้อทั่วไป (WPI) (%yoy)	2.2	0.6	3.1	3.4	3.5	3.9	3.4
	- อัตราดอกเบี้ยนโยบาย	5.25	5.25	5.25	5.25	5.25	5.25	5.25
ออสเตรเลีย	- Real GDP (%yoy)	2.0	2.6	2.5	-	-	-	2.6
	- Real GDP (%qoq_sa)	-	0.8	0.3	-	-	-	-
	- ดัชนี PMI for Manufacturing (ระดับ)	51.2	51.0	51.0	49.8	51.3	50.7	51.0
	- มูลค่าการส่งออกสินค้า (%yoy)	1.3	5.8	1.7	-1.9	10.0	-	4.0
	- มูลค่าการนำเข้าสินค้า (%yoy)	6.3	10.7	8.5	18.6	18.0	-	11.3
	- อัตราเงินเฟ้อทั่วไป (CPI) (%yoy)	-	3.7	4.0	4.6	4.2	-	4.1
	- ยอดค้าปลีก (%yoy)	2.6	4.4	4.3	5.7	6.5	-	4.7
- อัตราดอกเบี้ยนโยบาย (Repo rate)	3.60	3.60	4.10	4.10	4.10	4.35	4.35	
สหราชอาณาจักร	- Real GDP (%yoy)	1.4	1.0	1.1	-	-	-	1.1
	- Real GDP (%qoq_sa)	-	0.2	0.6	-	-	-	-
	- ดัชนี PMI for Manufacturing (ระดับ)	47.6	50.2	51.5	51.0	53.7	53.9	52.4
	- มูลค่าการส่งออกสินค้า (%yoy)	3.2	-12.8	-21.9	-13.5	4.4	-	-16.3
	- มูลค่าการนำเข้าสินค้า (%yoy)	12.1	12.2	19.7	23.1	8.9	-	17.0
	- อัตราเงินเฟ้อทั่วไป (CPI) (%yoy)	3.4	3.4	3.1	3.3	2.8	2.8	3.0
	- ยอดค้าปลีก (%yoy)	1.2	1.7	2.3	1.2	0.1	-	2.1
- อัตราดอกเบี้ยนโยบาย (Repo Rate)	3.75	3.75	3.75	3.75	3.75	3.75	3.75	

		ปี 68	Q4/68	Q1/69	มี.ค.69	เม.ย.69	พ.ค.69	YTD
เยอรมนี	- Real GDP (%yoy)	0.2	0.4	0.3	-	-	-	0.3
	- Real GDP (%qoq_sa)	-	0.2	0.3	-	-	-	-
	- ดัชนี PMI for Manufacturing (ระดับ)	48.2	48.3	50.7	52.2	51.4	50.1	50.7
	- มูลค่าการส่งออกสินค้า (%yoy)	0.9	2.8	1.9	6.6	3.6	-	2.3
	- มูลค่าการนำเข้าสินค้า (%yoy)	8.9	14.0	13.3	18.1	10.7	-	12.6
	- อัตราเงินเฟ้อทั่วไป (CPI) (%yoy)	2.2	2.2	2.2	2.7	2.9	2.6	2.4
	- ยอดค้าปลีก (%yoy)	2.8	2.0	0.8	-	0.1	-	0.6
	- อัตราดอกเบี้ยนโยบาย (Main Refinancing Operations)	2.15	2.15	2.15	2.15	2.15	2.15	2.15
สเปน	- Real GDP (%yoy)	2.8	2.6	2.7	-	-	-	2.7
	- Real GDP (%qoq_sa)	-	0.8	0.6	-	-	-	-
	- ดัชนี PMI for Manufacturing (ระดับ)	50.9	51.1	49.3	48.7	51.7	51.2	50.2
	- มูลค่าการส่งออกสินค้า (%yoy)	-0.4	-3.3	-1.2	4.5	3.3	-	-0.1
	- มูลค่าการนำเข้าสินค้า (%yoy)	7.2	8.1	8.8	8.7	10.9	-	9.3
	- อัตราเงินเฟ้อทั่วไป (HCPI) (%yoy)	2.7	3.0	2.7	3.4	3.2	3.2	2.9
	- ยอดค้าปลีก (%yoy)	4.3	4.1	3.4	4.1	0.8	-	2.6
	- อัตราดอกเบี้ยนโยบาย (Main Refinancing Operations)	2.15	2.15	2.15	2.15	2.15	2.15	2.15
ฝรั่งเศส	- Real GDP (%yoy)	0.9	1.3	0.9	-	-	-	0.9
	- Real GDP (%qoq_sa)	-	0.2	-0.1	-	-	-	-
	- ดัชนี PMI for Manufacturing (ระดับ)	48.3	49.1	50.4	50.0	52.8	49.7	50.8
	- มูลค่าการส่งออกสินค้า (%yoy)	2.0	5.4	2.8	3.0	9.1	-	4.4
	- มูลค่าการนำเข้าสินค้า (%yoy)	4.7	9.8	10.2	11.7	9.1	-	9.9
	- อัตราเงินเฟ้อทั่วไป (CPI) (%yoy)	0.9	0.9	1.0	1.7	2.7	-	-
	- ยอดค้าปลีก (%yoy)	2.7	3.3	2.3	2.1	-	-	2.3
	- อัตราดอกเบี้ยนโยบาย (Main Refinancing Operations)	2.2	2.15	2.15	2.15	2.15	2.15	2.15
อิตาลี	- Real GDP (%yoy)	0.7	0.9	0.7	-	-	-	0.8
	- Real GDP (%qoq_sa)	-	0.3	0.2	-	-	-	-
	- ดัชนี PMI for Manufacturing (ระดับ)	48.7	49.5	50.0	51.3	52.1	52.9	51.0
	- มูลค่าการส่งออกสินค้า (%yoy)	3.3	2.5	1.3	7.5	8.8	-	3.2
	- มูลค่าการนำเข้าสินค้า (%yoy)	7.6	10.4	11.0	15.3	9.9	-	10.8
	- อัตราเงินเฟ้อทั่วไป (CPI) (%yoy)	1.5	1.2	1.4	1.7	2.2	2.4	0.3
	- ยอดค้าปลีก (%yoy)	0.9	1.3	2.4	3.5	2.8	-	2.5
	- อัตราดอกเบี้ยนโยบาย (Main Refinancing Operations)	2.15	2.15	2.15	2.15	2.15	2.15	2.15

Economic Calendar: June 2026

Monday	Tuesday	Wednesday	Thursday	Friday
1	2 TH Gov. Exp (Apr 26) = 0.1% TH Gov. Revenue (Apr 26) = 12.1% TH Budget Bal. (Apr 26) = -11,484 mn.THB TH Real VAT (Apr 26) = 8.9% TH Real Estate Tax (Apr 26) = 6.2%	3	4 TH Motorcycle Sales (May 26) = 2.9%	5 TH Headline Inf. (May 26) = 2.8% TH Core Inf. (May 26) = 0.9% TH CMI (May 26) = 7.2%
8	9	10	11 TH Pub Debt to GDP (Apr 26) = 66.66 %	12 TH C/A (Apr 26) = - 7,591.28 mn.USD TH Credit Of Depository Institutions (Apr 26) = 1.0% TH Deposit Of Depository Institutions (Apr 26) = 4.9% TH Liquidity Coverage Ratio (Apr 26) = 2.03 times
15	16	17 TH TISI (May 26) = 84.7	18	19 TH CCI (May 26) = 49.5
22	23 TH API (May 26) TH Agri Price (May 26)	24 TH Tourism Arrival (May 26) TH Cement Sales (May 26)	25 TH Pass.car Sales (May 26) TH Comm.car Sales (May 26)	26 TH Export (May 26) TH Import (May 26)
29 TH MPI (May 26) TH Iron Sales (May 26)	30			





ดร.พิสิทธิ์ พัวพันธ์

ผู้อำนวยการกองนโยบาย
เศรษฐกิจมหภาค



นางวิภารัตน์ ปั้นเปี่ยมรัษฎ์

ผู้เชี่ยวชาญเฉพาะ
ด้านเศรษฐกิจมหภาค



ดร.นรพีชร์ อัสวาลลภ

ผู้อำนวยการส่วนนวัตกรรมข้อมูล
เศรษฐกิจและงานวิจัย



ดร.ยุทธภูมิ จารุเสร์ณี

ผู้อำนวยการส่วนแบบจำลอง
และประมาณการเศรษฐกิจการคลัง



ณัฐพล ศรีพจนารถ

ผู้อำนวยการส่วนการวิเคราะห์
เศรษฐกิจมหภาค



ดร.ปาริฉัตร คลั่งทอง

ผู้อำนวยการส่วนการวิเคราะห์เศรษฐกิจ
การเงินและต่างประเทศ

ชานน ลิ้มปรีประสิทธิ์พร
ผลิตภัณฑ์มวลรวมในประเทศ (GDP)

ศิวัจน์ จิรกาลปิยาพัฒน์
อุตสาหกรรม

วรรณวิภา แสงสารพันธ์
เกษตรกรรม

กานต์ แจ่มชัดใจ
การท่องเที่ยว

อิทธิพัฒน์ ประภาประเสริฐ
การบริโภค

ลภัส แจ่มแจ่ม
การลงทุน

ปิยพัชร์ ปรีหะจินดา
ธนดล เชษฐกุล
การค้า

ธณัฐ พวงนวม
การค้าระหว่างประเทศ

กิตติคุณ ชุมวรรธยา
เสถียรภาพเศรษฐกิจ

ธรรมฤทธิ์ คุณหิรัญ
ธนพล กาลเนากุล
วิมุตติ เปี่ยมใจ
เศรษฐกิจต่างประเทศ
การเงิน ตลาดอัตราแลกเปลี่ยน