

FPO

Macro Weekly Review

Last updated 27 Mar 2026

Executive Summary



เครื่องชี้เศรษฐกิจรายสัปดาห์

สรุปสถานการณ์เศรษฐกิจไทยล่าสุด

- ❑ เศรษฐกิจไทยในภาพรวมในสัปดาห์นี้โดย ดัชนีผลผลิตสินค้าเกษตรในเดือน ก.พ. 69 เพิ่มขึ้นที่ร้อยละ 5.5 ต่อปี ดัชนีราคาสินค้าเกษตรในเดือน ก.พ. 69 ปรับตัวลดลง ร้อยละ -10.3 ต่อปี ดัชนีผลผลิตอุตสาหกรรม (MPI) เดือน ก.พ. 69 ทรงตัวร้อยละ 0.0 ต่อปี ปริมาณการจำหน่ายเหล็กและผลิตภัณฑ์เหล็กรวมภายในประเทศเดือน ก.พ.69 ขยายตัวที่ร้อยละ 13.5 ต่อปี มูลค่าการส่งออกในเดือน ก.พ. 69 ขยายตัวที่ร้อยละ 9.9 ต่อปี และมูลค่าการนำเข้าในเดือน ก.พ. 69 ขยายตัวที่ร้อยละ 31.8 ต่อปี จำนวนนักท่องเที่ยวชาวต่างชาติที่เดินทางเข้ามาในประเทศไทยเดือน ก.พ. 69 ขยายตัวร้อยละ 4.6 ต่อปี

ปัจจัยเสี่ยง

- ❑ ปัญหาราคาพลังงานที่เพิ่มสูงขึ้น
- ❑ ปัญหาหนี้ครัวเรือนที่เพิ่มสูงขึ้น
- ❑ ปัญหาสินเชื่อของภาคธุรกิจและภาคครัวเรือน

ข้อเสนอแนะ

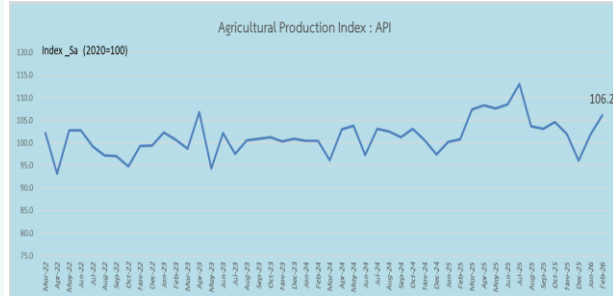
- ❑ มาตรการที่รัฐบาลได้วางแผนกระตุ้นเศรษฐกิจระยะสั้นแต่ได้ผลกระทบยาวและกระจายตัว ด้วยการกระตุ้นเศรษฐกิจและการท่องเที่ยว ฟ้าบโครงการคนละครึ่งพลัส บัตรสวัสดิการแห่งรัฐ และการสนับสนุนท่องเที่ยวเมืองรอง ส่งผลให้เศรษฐกิจฟื้นตัวและเพิ่มกำลังซื้อของประชาชน



เครื่องชี้เศรษฐกิจไทย

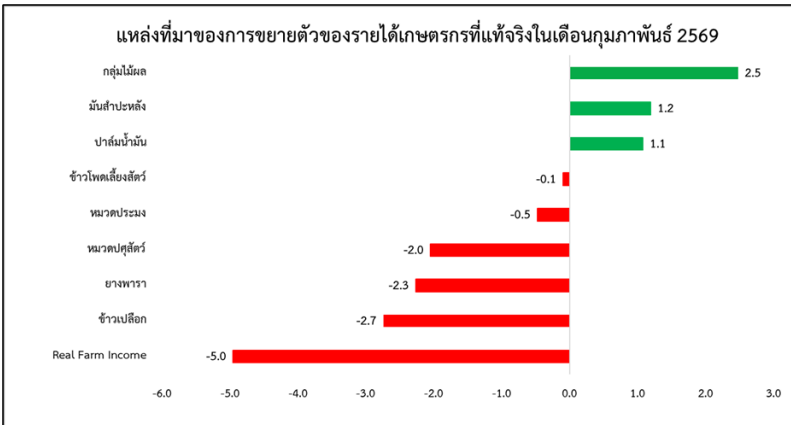
ดัชนีผลผลิตสินค้าเกษตรในเดือน ก.พ. 69 ปรับตัวเพิ่มขึ้นอยู่ที่ร้อยละ 5.5 เมื่อเทียบกับช่วงเดียวกันของปีก่อน และเพิ่มขึ้นร้อยละ 4.1 เมื่อเทียบกับเดือนก่อนหน้าหลังขจัดผลทางฤดูกาล

หากพิจารณารายหมวดผลผลิตสินค้าเกษตรในเดือน ก.พ. 69 พบว่า ดัชนีผลผลิตสินค้าเกษตรในหมวดพืชผลสำคัญเพิ่มขึ้น ร้อยละ 8.3 หมวดปศุสัตว์ขยายตัว ร้อยละ 0.4 และหมวดประมงหดตัว ร้อยละ 6.2 ผลผลิต ยางพารา ข้าวโพด ปาล์มน้ำมัน กลุ่มไม้ผล หมวดปศุสัตว์ เพิ่มขึ้น ข้าวเปลือก มันสำปะหลัง กุ้งขาวแวนนาไม ผลผลิตลดลง



ดัชนีราคาสินค้าเกษตรในเดือน ก.พ. 69 ปรับตัวลดลง ร้อยละ -10.3 เมื่อเทียบกับช่วงเดียวกันของปีก่อน และลดลงร้อยละ -1.2 เมื่อเทียบกับเดือนก่อนหน้าหลังขจัดผลทางฤดูกาล

หากพิจารณารายหมวดราคาสินค้าเกษตรในเดือน ก.พ. 69 พบว่า ดัชนีราคาสินค้าเกษตรหมวดพืชผลสำคัญหดตัว ร้อยละ -10.3 หมวดปศุสัตว์ หดตัวอยู่ที่ร้อยละ -11.3 และหมวดประมง และลดลงร้อยละ -6.5 โดย ราคาข้าวเปลือก ข้าวโพด ยางพารา ปาล์มน้ำมัน สุกร และ ไข่ไก่ กุ้งขาวแวนนาไม ลดลง ส่วนมันสำปะหลัง กลุ่มไม้ผล ไข่ ราคาเพิ่มขึ้น



รายได้เกษตรกรที่แท้จริง (หักผลของเงินเฟ้อชุดชนบท) ในเดือน ก.พ. 69 หดตัว ร้อยละ -4.3 แหล่งที่มาของการขยายตัวจากกลุ่มไม้ผล มันสำปะหลัง ปาล์มน้ำมัน เป็นสำคัญ

Indicators (%yoy)	2025			2026		
	Q4	Dec	ทั้งปี	Jan	Feb	YTD
ดัชนีผลผลิตสินค้าเกษตร	0.6	-2.0	3.3	1.6	5.5	3.5
%mom_sa, %qoq_sa	-4.4	-5.8	3.7	6.2	4.1	3.6
ดัชนีราคาสินค้าเกษตร	-13.7	-11.2	-9.8	-10.0	-10.3	-10.2
%mom_sa, %qoq_sa	-1.1	1.1	-9.9	-0.5	-1.2	-10.0



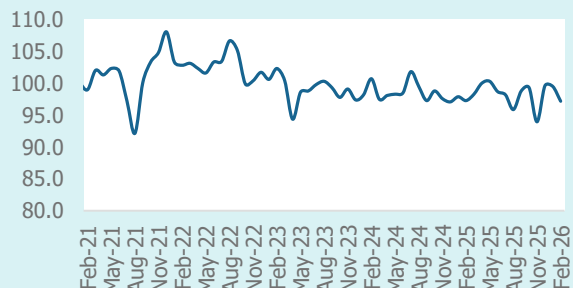
เครื่องชี้เศรษฐกิจไทย

ดัชนีผลผลิตอุตสาหกรรม (MPI) เดือน ก.พ. 69 ทรงตัวร้อยละ 0.0 ต่อปี

ดัชนีผลผลิตอุตสาหกรรม (MPI) เดือนกุมภาพันธ์ 2569 ทรงตัวร้อยละ 0.0 จากช่วงเดียวกันของปีก่อน สาเหตุหลักมาจากการหดตัวของอุตสาหกรรมปิโตรเลียมจากการปิดซ่อมโรงกลั่น ประกอบกับค่าเงินบาทแข็งและความไม่แน่นอนด้านภูมิรัฐศาสตร์ที่กดดันต้นทุนและการค้าโลก อย่างไรก็ตาม ยังมีแรงหนุนจากการใช้จ่ายช่วงเทศกาล (ตรุษจีน-วาเลนไทน์) การส่งออกที่ขยายตัวต่อเนื่องเป็นเดือนที่ 20 และการท่องเที่ยวที่เริ่มฟื้นตัว โดยอุตสาหกรรมสำคัญที่ขยายตัว ได้แก่ คอมพิวเตอร์และอุปกรณ์ต่อพ่วง (+10.5%) อาหาร (+4.0%) และโลหะขั้นมูลฐาน (+12.7%) ส่วนอุตสาหกรรมสำคัญที่หดตัว ได้แก่ อุตสาหกรรมปิโตรเลียม (-4.8%) เครื่องจักรเครื่องมือ (-15.9%) และเครื่องดื่มน้ำ (-4.6%) (เรียงตามสัดส่วนใน MPI ระบบ TSIC 2 หลัก)

Manufacturing Production Index : MPI

(Index_Sa
Jan21 = 100%)



Indicators (%yoy)	2025			2026		
	Q4	Dec	ทั้งปี	Jan	Feb	YTD
MPI	-0.3	2.6	-0.4	1.6	0.0	0.8
%mom_sa, %qoq_sa	1.4	6.1		-0.1	-2.3	

ปริมาณการจำหน่ายเหล็กและผลิตภัณฑ์เหล็กรวมภายในประเทศ เดือน ก.พ.69 ขยายตัวที่ร้อยละ 13.5 เมื่อเทียบกับช่วงเดียวกันของปีก่อน แต่หดตัวที่ร้อยละ -1.1 เมื่อเทียบกับเดือนก่อนหน้าหลังขจัดผลทางฤดูกาล



ปริมาณการจำหน่ายเหล็กในประเทศเดือน ก.พ. 69 ขยายตัวเป็นเดือนที่ 9 โดยมีปัจจัยสำคัญมาจากปริมาณการจำหน่ายที่ขยายตัวของเหล็กประเภท อากิ เหล็กเส้นกลม เหล็กเส้นข้ออ้อย เหล็กแผ่นรีดร้อนชนิดบ้วน เหล็กแผ่นเคลือบดีบุก และท่อเหล็กกล้า ขยายตัวที่ร้อยละ 64.9 28.7 24.3 18.7 และ 7.3 ตามลำดับเมื่อเทียบกับช่วงเดียวกันของปีก่อน

ปริมาณการจำหน่ายเหล็กและผลิตภัณฑ์เหล็กรวม

Index_Sa
2019 = 100



Indicators (%yoy)	2025			2026		
	Q4	Dec	ทั้งปี	Jan	Feb	YTD
ยอดจำหน่ายเหล็ก	7.9	12.1	2.9	18.8	13.5	16.2
%mom_sa, %qoq_sa	-0.3	4.5		0.3	-1.1	

เครื่องใช้เศรษฐกิจไทย

มูลค่าการส่งออกในเดือน ก.พ. 69 มีมูลค่าอยู่ที่ 29,439.7 ล้านดอลลาร์สหรัฐ ขยายตัวที่ร้อยละ 9.9 เมื่อเทียบรายปี และเมื่อเทียบกับเดือนก่อนหลังขจัดผลทางฤดูกาล ขยายตัวที่ร้อยละ -11.1

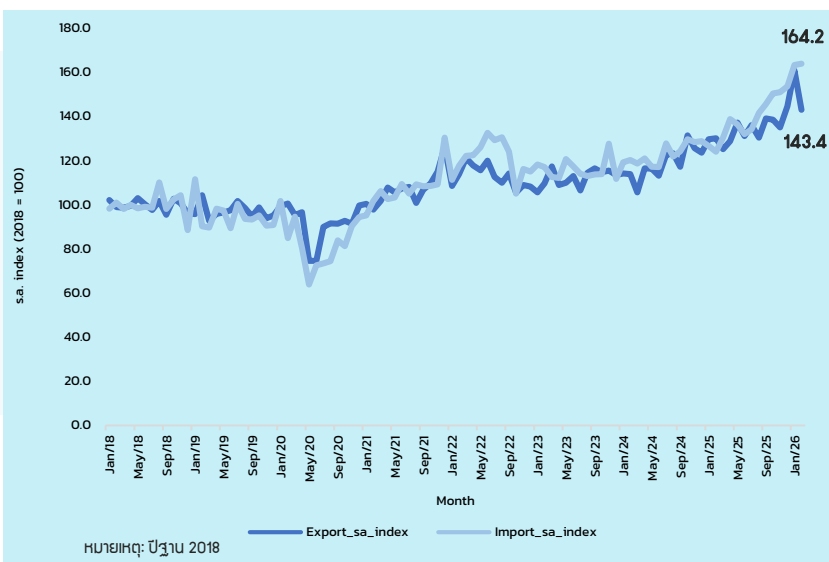
การส่งออกของไทยเมื่อหักรายการสินค้าเกี่ยวเนื่องน้ำมัน ทองคำ และยุทธปัจจัย ขยายตัวร้อยละ 11.0 เมื่อเทียบรายปี กลุ่มสินค้าส่งออกที่ขยายตัวในเดือนดังกล่าว อาทิ

- สินค้าเกษตรและสินค้าอุตสาหกรรมเกษตร เช่น อาหารสัตว์เลี้ยง ผลไม้สด แซ่เหียน แซ่เข็งและแห้ว ไม้แปรรูป และไขมันและน้ำมันจากพืชและสัตว์
- สินค้าอุตสาหกรรม เช่น เครื่องคอมพิวเตอร์ อุปกรณ์และส่วนประกอบ รถยนต์ อุปกรณ์ และส่วนประกอบ เครื่องโทรศัพท์ อุปกรณ์และส่วนประกอบ เครื่องจักรกลและส่วนประกอบ หม้อแปลงไฟฟ้าและส่วนประกอบ และเครื่องส่งวิทยุ โทรเลข โทรศัพท์ โทรทัศน์
- สำหรับมิตตลาดคู่ค้า พบว่า การส่งออกไปยังตลาดคู่ค้าหลักขยายตัว อาทิ ตลาดสหรัฐฯ จีน ญี่ปุ่น สหภาพยุโรป ทวีปออสเตรเลีย และตะวันออกกลาง

มูลค่าการนำเข้าในเดือน ก.พ. 69 มีมูลค่าอยู่ที่ 32,273.3 ล้านดอลลาร์สหรัฐ ขยายตัวที่ร้อยละ 31.8 เมื่อเทียบรายปี และเมื่อเทียบกับเดือนก่อนหลังขจัดผลทางฤดูกาล ขยายตัวที่ร้อยละ 0.3

การนำเข้าของไทยขยายตัว โดยมีปัจจัยสำคัญมาจากสินค้าวัตถุดิบและกึ่งสำเร็จรูป สินค้าทุน สินค้ายานพาหนะและอุปกรณ์ การขนส่ง สินค้าอุปโภคบริโภค ตามลำดับ

ด้านดุลการค้าในเดือน ก.พ. 69 ขาดดุล มูลค่า -2,833.6 ล้านดอลลาร์สหรัฐ



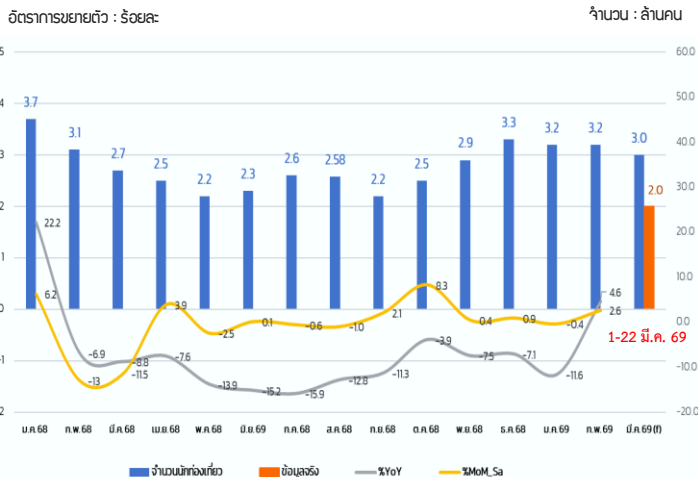
Indicators (%yoy)	2025			2026		
	Q4	Dec	ทั้งปี	Jan	Feb	YTD
มูลค่าการส่งออก	9.7	16.8	12.9	24.4	9.9	17.0
สินค้าเกษตรกรรม	-10.6	-0.6	-4.1	-1.8	-3.6	-2.7
สินค้าอุตสาหกรรม	-3.5	0.1	2.2	0.1	23.5	11.8
มูลค่าการนำเข้า	17.5	18.8	12.9	29.4	31.8	30.5
สินค้าทุน	17.3	31.7	20.9	29.5	49.3	38.4
สินค้าวัตถุดิบ	31.4	19.9	17.3	50.3	53.3	51.7
ดุลการค้า (พันล้าน\$)	-6.5	-0.4	-5.3	-3.3	-2.8	-6.1



เครื่องชี้เศรษฐกิจไทย

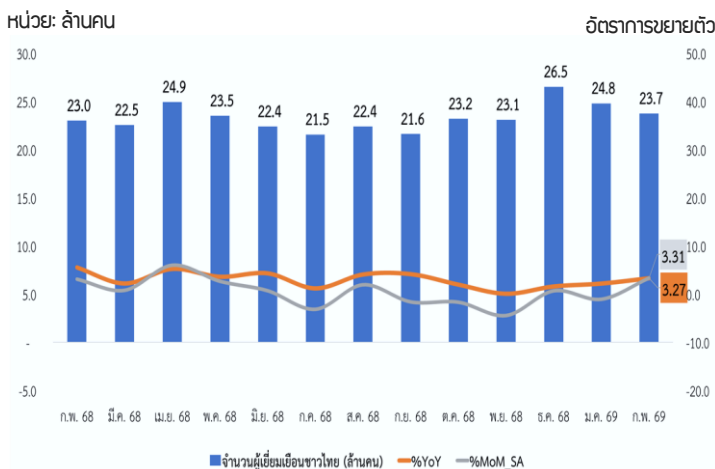
วันที่ 16 -22 มีนาคม 2569 จำนวนนักท่องเที่ยวต่างชาติมีจำนวน 6.7 แสนคน เนื่องจากจำนวนนักท่องเที่ยวต่างชาติปรับตัวเพิ่มขึ้น จากนักท่องเที่ยวกลุ่มตลาดระยะใกล้ เช่น มาเลเซีย และจีน เป็นต้น

จำนวนนักท่องเที่ยวชาวต่างชาติในปี 2568 - 2569 และคาดการณ์



จำนวนนักท่องเที่ยวชาวต่างชาติที่เดินทางเข้ามาในประเทศไทย วันที่ 16 - 22 มี.ค. 2569 มีจำนวนนักท่องเที่ยว 6.7 แสนคน และตั้งแต่วันที่ 1 มี.ค. -22 มี.ค. 2569 (YTD) มีจำนวนทั้งสิ้น 8.5 ล้านคน สร้างรายได้ 0.4 ล้านล้านบาท คิดเป็นค่าใช้จ่าย/คน/ทริป ที่ 48,830 บาท โดยในสัปดาห์นี้นักท่องเที่ยวกลุ่มตลาดระยะใกล้ (Short Haul) เดินทางเข้ามาท่องเที่ยวเพิ่มขึ้น โดยเฉพาะนักท่องเที่ยวชาวมุสลิม ที่มาเลเซีย อินโดนีเซีย เนื่องจากสิ้นสุดเทศกาลถือศีลอด คาดว่าในสัปดาห์ถัดไปคาดว่าจำนวนนักท่องเที่ยวต่างชาติ จะทรงตัว โดยได้รับแรงสนับสนุนจากมาตรการกระตุ้นตลาดระยะใกล้ รวมถึงมาตรการภาครัฐด้านความปลอดภัยและการอำนวยความสะดวก ทั้งนี้ ในเดือนกุมภาพันธ์ 2569 ที่ผ่านมา กระทรวงการท่องเที่ยวและกีฬา รายงานว่า มีจำนวนนักท่องเที่ยวต่างชาติ ทั้งหมด 3.2 ล้านคน อย่างไรก็ตาม สศค. คาดการณ์ไว้ว่าในเดือนมีนาคม 2569 จะมีนักท่องเที่ยวต่างชาติประมาณ 3.0 ล้านคน (คาดการณ์ ณ เดือนมกราคม 2569)

จำนวนผู้เยี่ยมเยือนชาวไทยปี 2567 และ 2568



การท่องเที่ยวของชาวไทย สะท้อนจากจำนวนผู้เยี่ยมเยือนชาวไทย ในเดือนกุมภาพันธ์ 2569 จำนวน 23.7 ล้านคน-ครั้ง ขยายตัวที่ร้อยละ 3.3 เมื่อเทียบกับช่วงเดียวกันของปีก่อน และเมื่อขจัดผลทางฤดูกาล พบว่าขยายตัวที่ร้อยละ 3.3

เนื่องจากการเพิ่มขึ้นของจำนวนผู้เยี่ยมเยือนชาวไทย ในจังหวัดที่เป็นที่ท่องเที่ยวสำคัญ ขยายตัวจากเดือนก่อนหน้า โดยเฉพาะจังหวัดดังต่อไปนี้ จังหวัดชัยภูมิ นครพนม มหานคร จังหวัดเพชรบุรี จังหวัดพระนครศรีอยุธยา จังหวัดนครราชสีมา และจังหวัดขอนแก่น เป็นต้น รายได้จากนักท่องเที่ยวชาวไทยเดือนก.พ. 2569 อยู่ที่ 90,780 ล้านบาท ขยายตัวที่ร้อยละ 3.6 เมื่อเทียบกับช่วงเดียวกันของปีก่อน เมื่อขจัดผลทางฤดูกาลแล้วพบว่าขยายตัวที่ร้อยละ 2.7 สอดคล้องกับ การใช้จ่ายต่อคนต่อทริปของผู้เยี่ยมเยือนชาวไทย ที่ขยายตัวที่ 3,826 บาท/คน/ทริป หรือขยายตัวที่ร้อยละ 0.3 เมื่อเทียบกับช่วงเดียวกันของปีก่อน

ที่มา : กองเศรษฐกิจการท่องเที่ยวและกีฬา กระทรวงการท่องเที่ยวและกีฬา

Indicators (%yoy)	2025				2026		
	ทั้งปี	Q2	Q3	Q4	Jan	Feb	YTD
จำนวนนักท่องเที่ยวต่างชาติ (%yoy)	-7.3	-12.2	-13.5	-6.3	-11.6	4.6	-4.2
%mom_sa, %qoq_sa					-0.4	2.6	
จำนวนผู้เยี่ยมเยือนชาวไทย (%yoy)	3.3	2.1	3.1	1.2	2.2	3.3	2.7
%mom_sa, %qoq_sa					-1.2	3.3	
ค่าใช้จ่ายจากผู้เยี่ยมเยือนชาวไทย (%yoy)	4.2	1.9	6.3	5.6	2.5	3.6	3.0
%mom_sa, %qoq_sa					-6.0	2.7	
ค่าใช้จ่ายต่อคนต่อทริป ของผู้เยี่ยมเยือนชาวไทย (%yoy)	2.1	-0.8	1.7	1.2	0.3	0.3	0.3

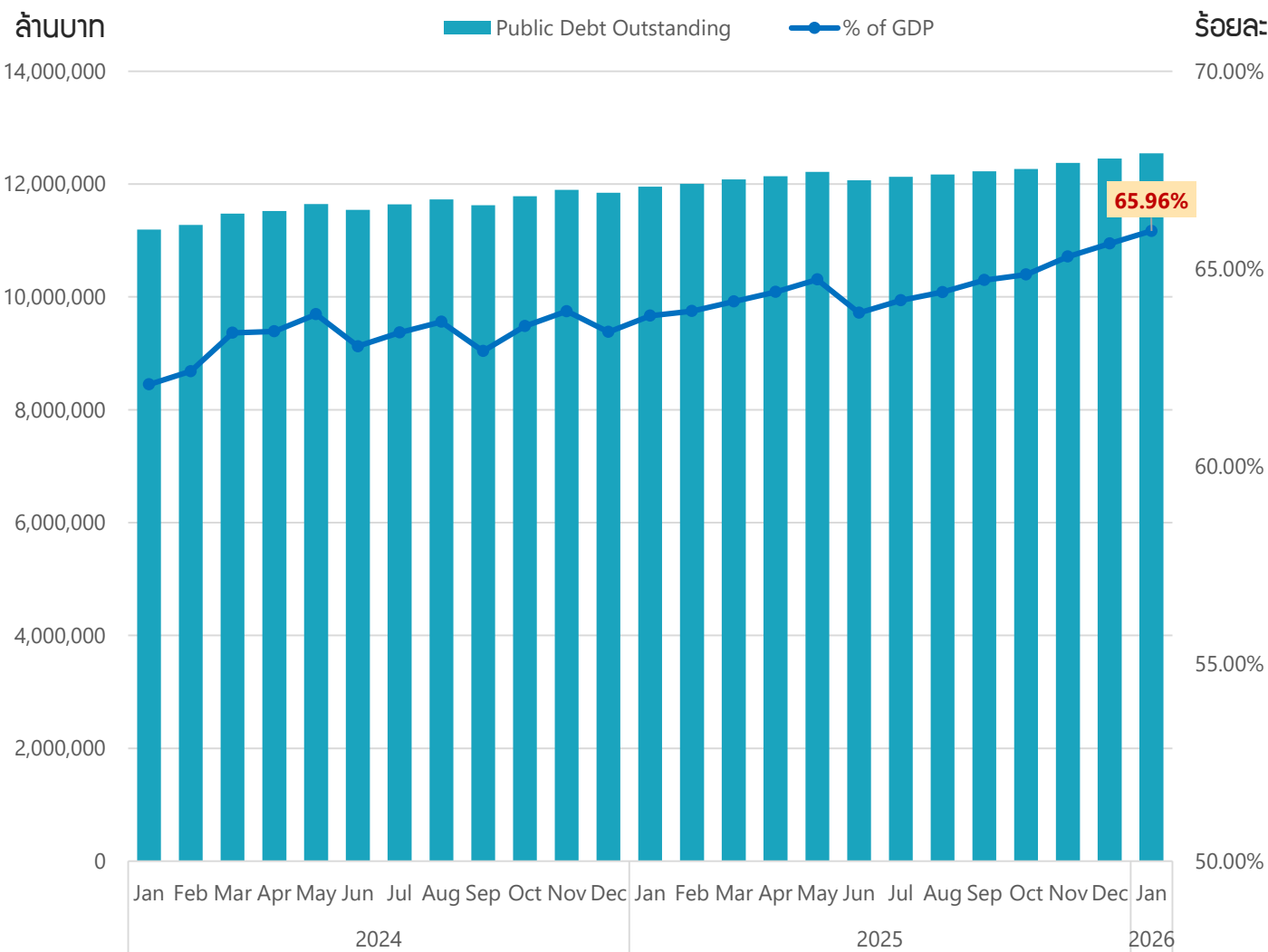
ที่มา : กระทรวงการท่องเที่ยวและกีฬา



เครื่องชี้เศรษฐกิจไทย

หนี้สาธารณะคงค้าง ณ สิ้นเดือน ม.ค. 69 มีจำนวนทั้งสิ้น 12.5 ล้านล้านบาท หรือคิดเป็นร้อยละ 65.96 ของ GDP และเมื่อเปรียบเทียบกับเดือนก่อนหน้า พบว่า หนี้สาธารณะคงค้าง เพิ่มขึ้นสุทธิ 89,420.77 ล้านบาท

ทั้งนี้ สถานะหนี้สาธารณะของไทยถือว่ามีความมั่นคง สะท้อนได้จากสัดส่วนหนี้สาธารณะต่อ GDP ยังอยู่ในระดับต่ำกว่ากรอบวินัยในการบริหารหนี้สาธารณะที่ตั้งไว้ไม่เกินร้อยละ 70 ของ GDP และหนี้สาธารณะส่วนใหญ่เป็นหนี้ระยะยาว โดยแบ่งตามอายุคงเหลือคิดเป็นร้อยละ 89.94 ของยอดหนี้สาธารณะและเป็นหนี้ในประเทศ คิดเป็นร้อยละ 99.24 ของยอดหนี้สาธารณะ



เครื่องชี้เศรษฐกิจไทย

ผลการเบิกจ่ายรายจ่ายรวม ประจำปีงบประมาณ พ.ศ. 2569 ตั้งแต่วันที่ 1 ต.ค. 2568 - 20 มี.ค. 2569 พบว่า ณ วันที่ 20 มี.ค. 2569 วมวินงบประมาณหลังโอนเปลี่ยนแปลง จำนวน 3.8 ล้านล้านบาท เบิกจ่ายได้ที่จำนวน 1.99 ล้านล้านบาท หรือคิดเป็นร้อยละ 52.64 หากรวมการก่อหนี้ผูกพัน มีการใช้จ่ายจำนวน 2.2 ล้านล้านบาท หรือคิดเป็นร้อยละ 58.9 โดยวินงบไว้ เบิกเหลือปี 2568 จำนวน 3.2 แสนล้านบาท เบิกจ่ายได้ที่จำนวน 1.8 แสนล้านบาท หรือคิดเป็นร้อยละ 55.0 โดยแบ่งเป็น รายการก่อหนี้ผูกพันแล้ว 2.8 แสนล้านบาท หรือคิดเป็นร้อยละ 86.9 ยอดคงเหลือยังไม่เบิกจ่าย จำนวน 1.4 แสนล้านบาท หรือคิดเป็นร้อยละ 44.97

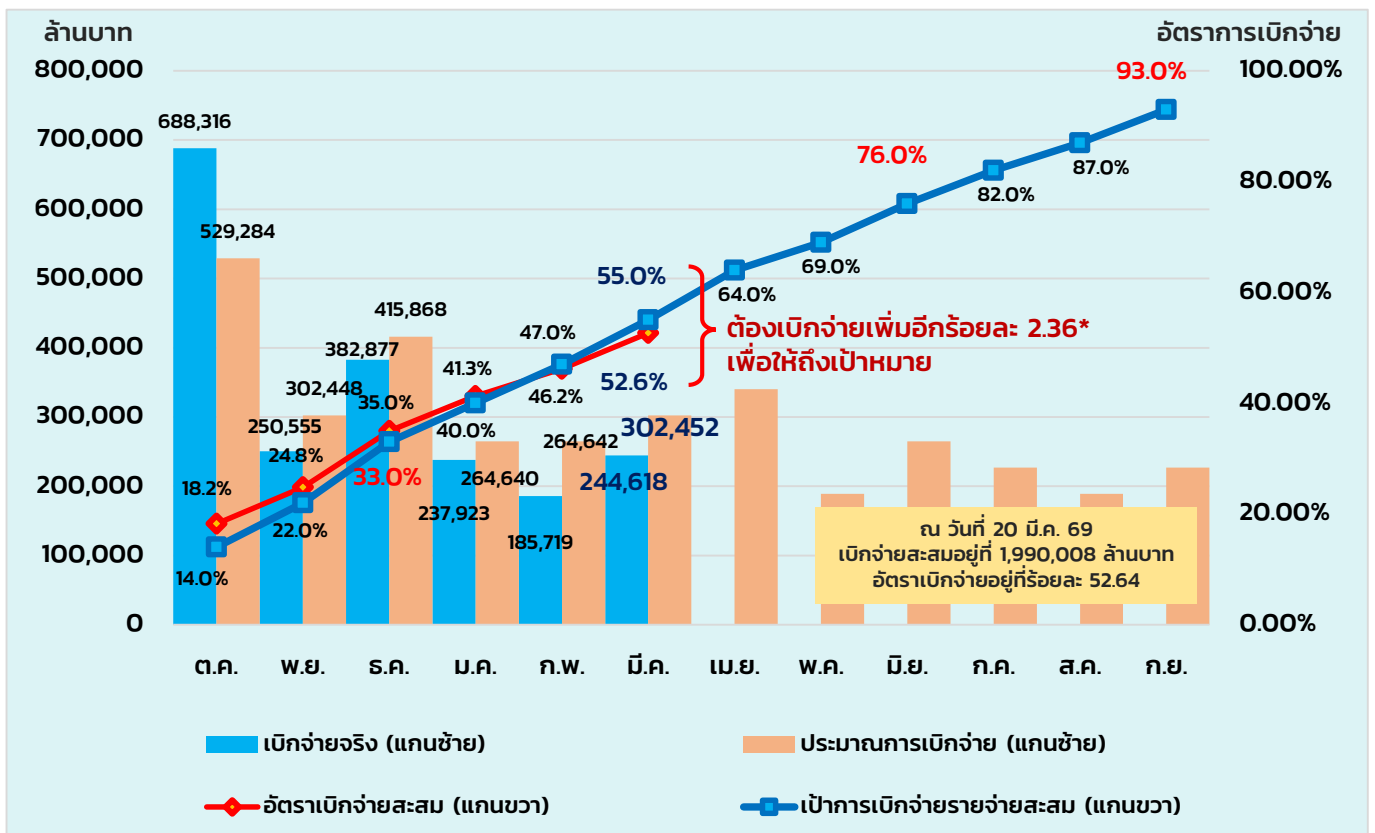
โดยจำนวนวินที่ ต้องเบิกจ่ายในช่วงที่เหลือของปีงบประมาณ 2569 (วันที่ 21 มี.ค.- 30 ก.ย. 2569) เพื่อให้บรรลุเป้าหมาย การเบิกจ่ายรายจ่ายรวมที่ร้อยละ 93 ตามประมาณการวงกรมบัญชีกลาง อยู่ที่ 1.5 ล้านล้านบาท หรือคิดเป็นร้อยละ 40.4 ทั้งนี้ ณ สัปดาห์ที่สามของเดือนมีนาคม 2569 ผลอัตราเบิกจ่ายรายจ่ายรวมอยู่ที่ร้อยละ 52.6 เบิกจ่ายได้เพิ่มขึ้นร้อยละ 2.2 แต่ยังไม่ถึงระดับเป้าหมาย ณ สิ้นเดือน (คาดการณ์ไว้ที่ร้อยละ 55.0) ต้องเบิกจ่ายเพิ่มอีกร้อยละ 2.4 เพื่อให้ถึงเป้าหมาย

การเร่งรัดเบิกจ่ายรายจ่ายรวมปีงบประมาณ 2569

อัตราการเบิกจ่ายรายจ่ายรวม ณ วันที่ 20 มี.ค. 2569 ที่ร้อยละ 52.6
ต้องเบิกจ่ายเพิ่มอีกร้อยละ 2.4

รายจ่ายรวมทั้งหมด 3,780,600 ล้านบาท

เป้าหมายการเบิกจ่ายรายจ่ายรวมทั้งปี ที่ร้อยละ 93 = 3.5 ล้านล้านบาท



*หมายเหตุ : ค่าเป้าหมายเบิกจ่ายภาพรวมที่ตั้งไว้เกิดจากการปิดเศษทศนิยมให้เป็นตัวเลข เมื่อนำเปรียบเทียบกับค่าเป้าหมายภาพรวมกับผลการเบิกจ่ายภาพรวมที่เป็นร้อยละเบิกจ่ายจะทำให้ค่าสูง/ต่ำกว่า
ที่มา : กรมบัญชีกลาง คำนวณโดย สศค.
ข้อมูล ณ วันที่ 20 มี.ค. 2569

เครื่องชี้เศรษฐกิจไทย

ผลการเบิกจ่ายรายจ่ายประจำ ประจำปีงบประมาณ พ.ศ. 2569 ตั้งแต่วันที่ 1 ต.ค. 2568 - 20 มิ.ค. 2569 พบว่า ณ วันที่ 20 มิ.ค. 2569 วงเงินงบประมาณหลังโอนเปลี่ยนแปลง จำนวน 2.97 ล้านล้านบาท เบิกจ่ายได้ที่จำนวน 1.7 ล้านล้านบาท หรือคิดเป็นร้อยละ 58.6 หากรวมการก่อหนี้ผูกพัน มีการใช้จ่ายที่จำนวน 1.8 ล้านล้านบาท หรือคิดเป็นร้อยละ 58.97

โดยจำนวนเงินที่ต้องเบิกจ่ายในช่วงที่เหลือของปีงบประมาณ 2569 (วันที่ 21 มิ.ค.- 30 ก.ย. 2569) เพื่อให้บรรลุเป้าหมายการเบิกจ่ายรายจ่ายประจำที่ร้อยละ 98 ตามประมาณการของกรมบัญชีกลาง อยู่ที่ 1.2 ล้านล้านบาท หรือคิดเป็นร้อยละ 39.4 ทั้งนี้ ณ สัปดาห์ที่สามของเดือนมีนาคม 2569 พลวัตราเบิกจ่ายรายจ่ายประจำอยู่ที่ร้อยละ 58.6 เบิกจ่ายได้เพิ่มขึ้นร้อยละ 2.1 แต่ยังไม่ถึงระดับเป้าหมาย ณ สิ้นเดือน (คาดการณ์ไว้ที่ร้อยละ 60.0) ต้องเบิกจ่ายเพิ่มอีกร้อยละ 1.4 เพื่อให้ถึงเป้าหมายอย่างไรก็ดี เพื่อให้บรรลุเป้าหมาย ณ สิ้นปีงบประมาณที่ร้อยละ 98 จึงควรต้องเร่งรัดการเบิกจ่ายรายจ่ายประจำก่อนสิ้นปีงบประมาณ 2569 โดยมีแนวทางดังนี้

1) งบประมาณ ควรเร่งรัดการเบิกจ่ายโดยเฉพาะกระทรวงที่มีวงเงินขนาดใหญ่ 5 อันดับแรก ได้แก่ กระทรวงการคลัง (วงเงิน 3.8 แสนล้านบาท) กระทรวงศึกษาธิการ (วงเงิน 3.4 แสนล้านบาท) กระทรวงมหาดไทย (วงเงิน 1.9 แสนล้านบาท) กระทรวงสาธารณสุข (วงเงิน 1.6 แสนล้านบาท) และกระทรวงกลาโหม (วงเงินลงทุน 1.5 แสนล้านบาท)

2) งบจังหวัด ควรเร่งรัดการเบิกจ่ายโดยเฉพาะจังหวัดที่มีวงเงินขนาดใหญ่ เพื่อขับเคลื่อนให้เกิดเงินหมุนเวียนสู่จังหวัดต่าง ๆ ได้แก่ สุพรรณบุรี (วงเงิน 68.6 ล้านบาท) ลพบุรี (วงเงิน 68.4 ล้านบาท) เชียงราย (วงเงิน 65.0 ล้านบาท) กระบี่ (วงเงิน 63.0 ล้านบาท) และศรีสะเกษ (วงเงิน 62.6 ล้านบาท)

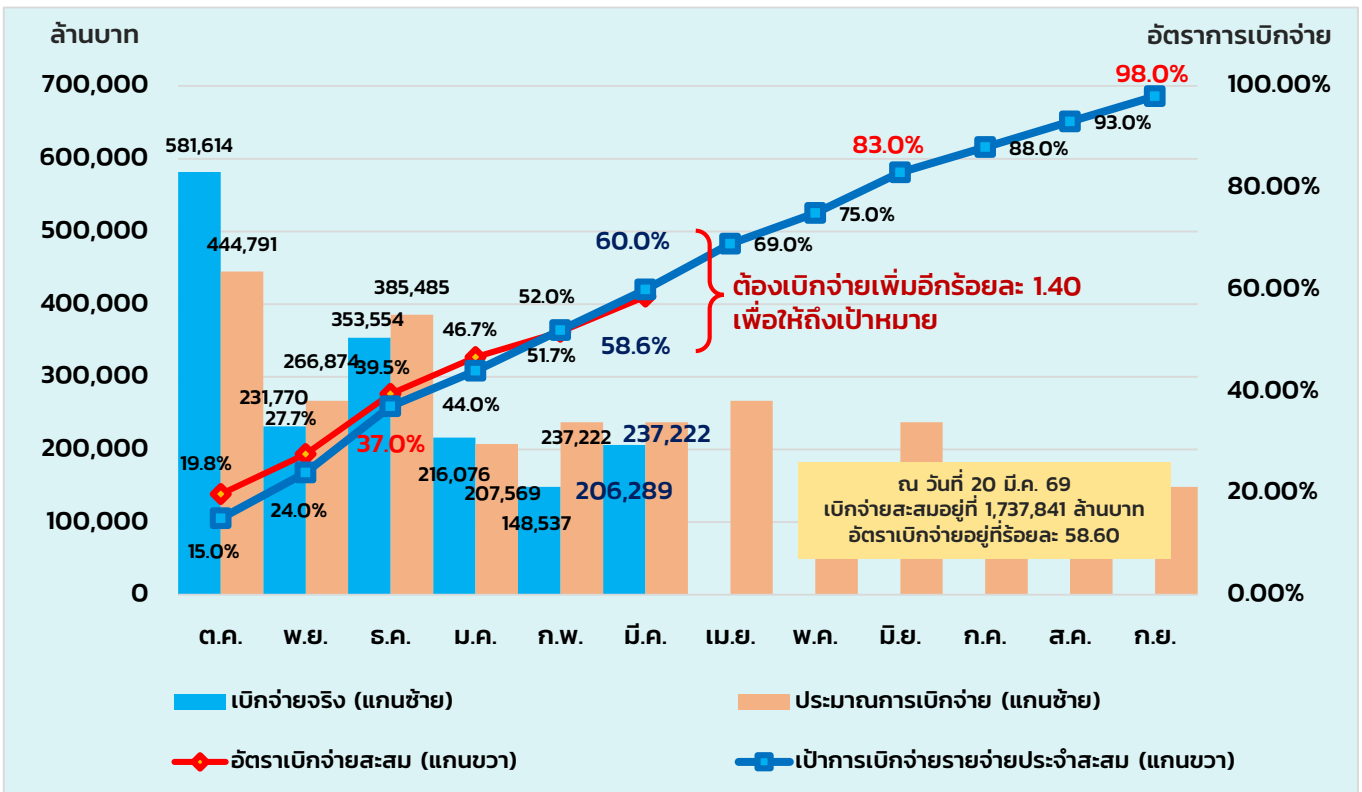
การเร่งรัดเบิกจ่ายรายจ่ายประจำปีงบประมาณ 2569

อัตราการเบิกจ่ายรายจ่ายประจำ ณ วันที่ 20 มิ.ค. 2569 ที่ร้อยละ 58.6

ต้องเบิกจ่ายเพิ่มอีกร้อยละ 1.4

รายจ่ายประจำรวมทั้งหมด 2,965,270 ล้านบาท

เป้าหมายการเบิกจ่ายรายจ่ายประจำทั้งปี ที่ร้อยละ 98 = 2.9 ล้านล้านบาท



เครื่องชี้เศรษฐกิจไทย

ผลการเบิกจ่ายรายจ่ายลงทุน ประจำปีงบประมาณ พ.ศ. 2569 ตั้งแต่วันที่ 1 ต.ค. 2568 - 20 มี.ค. 2569 พบว่า ณ วันที่ 20 มี.ค. 2569 วงเงินงบประมาณหลังโอนเปลี่ยนแปลง จำนวน 8.2 แสนล้านบาท เบิกจ่ายได้ที่จำนวน 2.5 แสนล้านบาท หรือคิดเป็นร้อยละ 30.9 หากรวมการก่อหนี้ผูกพัน มีการใช้จ่ายที่จำนวน 4.8 แสนล้านบาท หรือคิดเป็นร้อยละ 58.5

โดยจำนวนวันที่ต้องเบิกจ่ายในช่วงที่เหลือของปีงบประมาณ 2569 (วันที่ 21 มี.ค. - 30 ก.ย. 2569) เพื่อให้บรรลุเป้าหมายการเบิกจ่ายรายจ่ายลงทุนที่ร้อยละ 75 ตามประมาณการของกรมบัญชีกลาง อยู่ที่ 3.6 แสนล้านบาท หรือคิดเป็นร้อยละ 44.1 ทั้งนี้ ณ สัปดาห์ที่สามของเดือนมีนาคม 2569 พลอัตราเบิกจ่ายรายจ่ายลงทุนอยู่ที่ร้อยละ 30.9 เบิกจ่ายได้เพิ่มขึ้นร้อยละ 2.4 แต่ยังไม่ถึงระดับเป้าหมาย ณ สิ้นเดือน (คาดการณ์ไว้ที่ร้อยละ 38.0) ต้องเบิกจ่ายเพิ่มอีกร้อยละ 7.1 เพื่อให้ถึงเป้าหมายอย่างไรก็ดี เพื่อให้บรรลุเป้าหมาย ณ สิ้นปีงบประมาณที่ร้อยละ 75 จึงควรต้องเร่งรัดการเบิกจ่ายรายจ่ายลงทุนก่อนสิ้นปีงบประมาณ 2569 โดยมีแนวทางดังนี้

1) งบประมาณ ควรเร่งรัดการเบิกจ่ายโดยเฉพาะงบที่มียวงเงินขนาดใหญ่ 5 อันดับแรก ได้แก่ งบกระทรวงคมนาคม (วงเงิน 1.9 แสนล้านบาท) งบกระทรวงมหาดไทย (วงเงิน 1.1 แสนล้านบาท) งบกระทรวงเกษตรและสหกรณ์ (วงเงิน 9.5 หมื่นล้านบาท) งบกระทรวงกลาโหม (วงเงิน 5.3 หมื่นล้านบาท) และงบกระทรวงการอุดมศึกษา วิทยาศาสตร์ วิจัยและนวัตกรรม (วงเงินลงทุน 3.4 หมื่นล้านบาท)

2) งบจังหวัด ควรเร่งรัดการเบิกจ่ายโดยเฉพาะจังหวัดที่มีวงเงินขนาดใหญ่ เพื่อขับเคลื่อนให้เกิดวินหมุนเวียนสู่จังหวัดต่าง ๆ ได้แก่ นครราชสีมา (วงเงิน 385.99 ล้านบาท) ชลบุรี (วงเงิน 373.2 ล้านบาท) อุบลราชธานี (วงเงิน 310.4 ล้านบาท) ระยอง (วงเงิน 310.2 ล้านบาท) และเชียงใหม่ (วงเงิน 298.1 ล้านบาท)

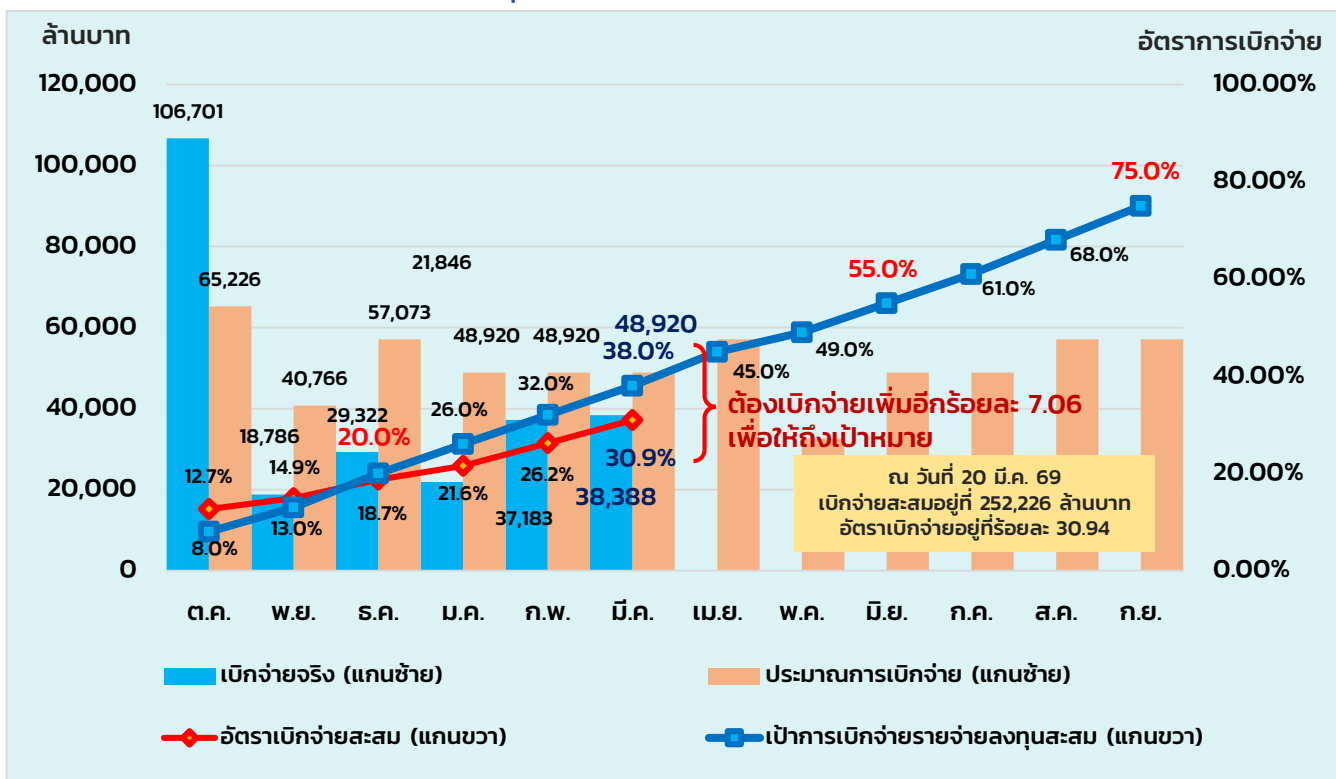
การเร่งรัดเบิกจ่ายรายจ่ายลงทุนภาครัฐปีงบประมาณ 2569

อัตราการเบิกจ่ายรายจ่ายลงทุน ณ วันที่ 20 มี.ค. 2569 ที่ร้อยละ 30.9

ต้องเบิกจ่ายเพิ่มอีกร้อยละ 7.1

รายจ่ายลงทุนรวมทั้งหมด 815,330 ล้านบาท

เป้าหมายการเบิกจ่ายรายจ่ายลงทุนทั้งปี ที่ร้อยละ 75 = 6.1 แสนล้านบาท



ที่มา : กรมบัญชีกลาง คำนวณโดย สศค. ข้อมูล ณ วันที่ 20 มี.ค. 2569

เครื่องชี้เศรษฐกิจต่างประเทศ

สหรัฐฯ

อัตราเงินเฟ้อทั่วไปของออสเตรเลียเดือนกุมภาพันธ์ 2569 อยู่ที่ร้อยละ 3.7 ชะลอลงเล็กน้อยแต่ยังสูงกว่ากรอบเป้าหมายที่ร้อยละ 2-3 โดยเงินเฟ้อหมวดสินค้าชะลอจากต้นทุนขนส่งและราคาน้ำมันที่ลดลง ขณะที่หลายหมวดราคาปรับเพิ่มในอัตราชะลอลง ส่วนหมวดที่อยู่อาศัยและนันทนาการเร่งขึ้น ด้านเงินเฟ้อภาคบริการที่ร้อยละ 3.9 และเงินเฟ้อพื้นฐานอยู่ที่ร้อยละ 3.3 ลดลงจากเดือนก่อนหน้า ขณะที่ดัชนีราคาผู้บริโภครายเดือนทร่วงตัวหลังจากเดือนก่อนหน้าขยายตัวร้อยละ 0.4

ราคาส่งออกของสหรัฐฯ ในเดือนกุมภาพันธ์ 2569 ขยายตัวร้อยละ 3.5 เมื่อเทียบกับช่วงเดียวกันของปีก่อน เร่งขึ้นจากร้อยละ 2.6 ในเดือนก่อนหน้า และเป็นการปรับเพิ่มสูงสุดนับตั้งแต่เดือนกันยายน 2568 ทั้งนี้ โดยเฉลี่ยตั้งแต่ปี 2527-2569 ราคาส่งออกขยายตัวร้อยละ 1.46 โดยเคยสูงสุดที่ร้อยละ 18.60 ในเดือนพฤษภาคม 2565 และต่ำสุดที่ติดลบร้อยละ 11.80 ในเดือนมิถุนายน 2566

ดัชนีราคานำเข้าของสหรัฐฯ เดือนกุมภาพันธ์ 2569 ขยายตัวร้อยละ 1.3 เมื่อเทียบกับช่วงเดียวกันของปีก่อน สูงสุดในรอบ 1 ปี โดยราคานำเข้าไม่รวมเชื้อเพลิงเร่งขึ้น ขณะที่ราคาพลังงานหดตัว โดยเฉพาะปิโตรเลียม แต่ก๊าซธรรมชาติปรับเพิ่มขึ้นมาก ทั้งนี้ ดัชนีราคานำเข้ารายเดือนขยายตัวร้อยละ 1.3 เร่งขึ้นจากเดือนก่อนหน้า

จำนวนผู้ขอรับสวัสดิการว่างงานครั้งแรกของสหรัฐฯ เพิ่มขึ้นเล็กน้อยสู่ 210,000 ราย ขณะที่ผู้ขอรับสวัสดิการต่อเนื่องลดลงสู่ 1.819 ล้านราย ต่ำสุดในรอบเกือบ 1 ปี สะท้อนตลาดแรงงานยังคงแข็งแกร่ง แม้การจ้างงานชะลอลงบางส่วน

ออสเตรเลีย

อัตราเงินเฟ้อทั่วไปของออสเตรเลียเดือนกุมภาพันธ์ 2569 อยู่ที่ร้อยละ 3.7 ชะลอลงเล็กน้อยและต่ำกว่าที่ตลาดคาดการณ์ แต่ยังสูงกว่ากรอบเป้าหมายที่ร้อยละ 2-3 โดยเงินเฟ้อหมวดสินค้าชะลอตามต้นทุนขนส่งและราคาน้ำมันที่ลดลง ขณะที่หลายหมวดราคาปรับเพิ่มในอัตราชะลอลง อย่างไรก็ตามหมวดที่อยู่อาศัยและนันทนาการยังเร่งตัว ด้านเงินเฟ้อภาคบริการที่ร้อยละ 3.9 และเงินเฟ้อพื้นฐานอยู่ที่ร้อยละ 3.3 ลดลงจากเดือนก่อนหน้า ขณะที่ดัชนีราคาผู้บริโภครายเดือนทร่วงตัวหลังจากเดือนก่อนหน้าขยายตัวร้อยละ 0.4

ดัชนีราคาผู้บริโภค (CPI) ของออสเตรเลียเดือนกุมภาพันธ์ 2569 อยู่ที่ 101.31 จุด ปรับลดลงเล็กน้อยจาก 101.33 จุดในเดือนก่อนหน้า โดยในช่วงปี 2567-2569 มีค่าเฉลี่ยอยู่ที่ 98.27 จุด ทั้งนี้ ดัชนีเคยทำระดับสูงสุดที่ 101.33 จุดในเดือนมกราคม 2569 และต่ำสุดที่ 96.17 จุดในเดือนพฤษภาคม 2567

เครื่องใช้เศรษฐกิจต่างประเทศ

ส่งออก

มูลค่าการส่งออก เดือน ก.พ. 69 ขยายตัวที่ร้อยละ 24.7 จากช่วงเดียวกันของปีก่อน ชะลอลงจากเดือนก่อนหน้าที่ร้อยละ 33.8 จากช่วงเดียวกันของปีก่อน และเป็นระดับที่ต่ำที่สุดในรอบ 3 เดือน ทั้งนี้ สินค้าส่งออกหลักที่ยังขยายตัวได้ ได้แก่ เครื่องจักร อุปกรณ์ และเครื่องใช้ไฟฟ้า อุปกรณ์และเครื่องมือสื่อสาร และบันทึกเสียง โลหะที่ไม่ใช่เหล็ก สินค้าอุตสาหกรรมเบ็ดเตล็ด และเครื่องแต่งกายและเครื่องประดับ โดยมีประเทศที่ส่งออกเพิ่มขึ้นมากที่สุด ได้แก่ มาเลเซีย สิงคโปร์ ไทย สหรัฐฯ ไต้หวัน และจีนแผ่นดินใหญ่

มูลค่าการนำเข้า เดือน ก.พ. 69 ขยายตัวที่ร้อยละ 29.9 จากช่วงเดียวกันของปีก่อน ชะลอลงจากเดือนก่อนหน้าที่อยู่ที่ร้อยละ 38.1 จากช่วงเดียวกันของปีก่อน และเป็นระดับที่ต่ำที่สุดในรอบ 3 เดือน

ดุลการค้า เดือน ก.พ. 69 ขาดดุลอยู่ที่ -64.2 หมื่นล้านดอลลาร์สหรัฐฯ ขาดดุลเพิ่มขึ้นจากเดือนก่อนหน้าที่ขาดดุลที่ -14.1 หมื่นล้านดอลลาร์สหรัฐฯ และเป็นการขาดดุลที่สูงที่สุดนับตั้งแต่วันที่ 66

ญี่ปุ่น

อัตราเงินเฟ้อทั่วไป เดือนก.พ. 69 เพิ่มขึ้นร้อยละ 1.3 จากช่วงเดียวกันของปีก่อน ชะลอลงจากร้อยละ 1.5 ในเดือนก่อน และเป็นระดับต่ำสุดนับตั้งแต่วันที่ 65 จากราคาพลังงานที่ยังติดลบและแรงกดดันด้านราคาบางหมวดที่ชะลอลง เมื่อพิจารณารายเดือน ลดลงร้อยละ -0.2 จากเดือนก่อนหน้า ลดลงต่อเนื่องเป็นเดือนที่ 3 สะท้อนแรงกดดันราคาภายในประเทศที่ยังไม่สูงมาก

อัตราเงินเฟ้อพื้นฐาน เดือนก.พ. 69 เพิ่มขึ้นร้อยละ 1.6 จากช่วงเดียวกันของปีก่อน หรือชะลอลงจากร้อยละ 2.0 ในเดือนก่อน และต่ำกว่าเป้าหมายของธนาคารกลางญี่ปุ่น จากผลของมาตรการอุดหนุนพลังงานและแรงกดดันเงินเฟ้อที่อ่อนลง

อัตราดอกเบี้ยนโยบาย ล่าสุดอยู่ที่ร้อยละ 0.75 โดยธนาคารกลางญี่ปุ่นคงอัตราดอกเบี้ยตามคาด แต่ยังคงสัญญาณพร้อมปรับขึ้นเพิ่มเติม หากผลกระทบจากความขัดแย้งอิหร่านเป็นเพียงชั่วคราว

สิงคโปร์

อัตราเงินเฟ้อพื้นฐาน เดือนก.พ. 69 เพิ่มขึ้นร้อยละ 1.4 จากช่วงเดียวกันของปีก่อน หรือเพิ่มขึ้นร้อยละ 1.4 จากช่วงเดียวกันของปีก่อน เร่งขึ้นจากร้อยละ 1.0 ในเดือนก่อน และเป็นระดับสูงสุดนับตั้งแต่วันที่ 67

อัตราเงินเฟ้อทั่วไป เดือนก.พ. 69 เพิ่มขึ้นร้อยละ 1.2 จากช่วงเดียวกันของปีก่อน ชะลอลงจากร้อยละ 1.4 ในเดือนก่อน จากแรงกดดันด้านหมวดเคหะและสาธารณูปโภคที่ลดลงตามราคาค่าสาธารณูปโภคและเชื้อเพลิง เมื่อพิจารณารายเดือน เพิ่มขึ้นร้อยละ 0.6 จากเดือนก่อนหน้า พื้นตัวจากเดือนก่อนที่ลดลงร้อยละ -0.5 จากการเพิ่มขึ้นของราคาสินค้าในหลายหมวด

ผลผลิตภาคการผลิต เดือนก.พ. 69 ลดลงร้อยละ -0.1 จากช่วงเดียวกันของปีก่อน พลิกจากที่ขยายตัวร้อยละ 12.9 ในเดือนก่อน เนื่องจากผลผลิตอ่อนตัวลงในเกือบทุกสาขา ยกเว้นอิเล็กทรอนิกส์ เมื่อพิจารณารายเดือน ลดลงร้อยละ -7.2 จากเดือนก่อนหน้า จากที่เพิ่มขึ้นร้อยละ 2.0 ในเดือนก่อน สะท้อนการชะลอตัวของกิจกรรมการผลิตในหลายอุตสาหกรรม

เครื่องใช้เศรษฐกิจต่างประเทศ

ได้หวั่น

การผลิตภาคอุตสาหกรรม เดือน ก.พ. 69 ขยายตัวร้อยละ 17.8 จากช่วงเดียวกันของปีก่อน ชะลอตัวจากเดือนก่อนหน้าที่เป็นระดับสูงที่สุดในรอบเดือน 16 ปี ที่ร้อยละ 27.9 จากช่วงเดียวกันของปีก่อน และเป็นระดับที่ต่ำที่สุดในรอบ 4 เดือน โดยเป็นผลจากการผลิตไฟฟ้าและก๊าซ การผลิตในภาคเหมืองแร่ และการขุดเจาะ การผลิตคอมพิวเตอร์ ผลิตภัณฑ์อิเล็กทรอนิกส์ และผลิตภัณฑ์เกี่ยวกับแสลงที่ลดลงเป็นสำคัญ

ยอดค้าปลีก เดือน ก.พ. 69 ขยายตัวที่ร้อยละ 7.7 จากช่วงเดียวกันของปีก่อน เติบโตขึ้นจากเดือนก่อนหน้าที่ยอดค้าปลีกที่ร้อยละ 3.4 จากช่วงเดียวกันของปีก่อน และเป็นการขยายตัวที่สูงที่สุดในรอบเกือบ 2 ปี นับตั้งแต่เดือน มี.ค. 67 โดยเป็นผลจากการฟื้นตัวอย่างรวดเร็วของยอดขายสินค้าหลายประเภท อาทิ สินค้าทั่วไป สิ่งทอและเครื่องนุ่งห่ม อาหาร เครื่องดื่ม และยาสูบ และผลิตภัณฑ์เวชภัณฑ์ และเครื่องสำอาง

อัตราการว่างงานเดือน ก.พ. 69 อยู่ที่ร้อยละ 3.33 ของกำลังแรงงานรวม ลดลงจากเดือนก่อนหน้าที่ร้อยละ 3.36 ของกำลังแรงงานรวม และเป็นอัตราที่ต่ำที่สุดนับตั้งแต่เดือน พ.ย. 68 โดยมีจำนวนผู้ว่างงานลดลงสู่ระดับต่ำที่สุดในรอบ 6 เดือน อย่างไรก็ตาม จำนวนผู้มีงานทำโดยรวมลดลงจากเดือนก่อนหน้าจากการจ้างงานที่ลดลงเล็กน้อยในภาคเกษตรกรรมและบริการ ในขณะที่การจ้างงานในภาคอุตสาหกรรมยังคงทรงตัว

เกาหลีใต้

ดัชนีความเชื่อมั่นผู้บริโภค เดือนมี.ค. 69 อยู่ที่ 107.0 ลดลง -5.1 จุดจาก 112.1 ในเดือนก่อนหลังความเชื่อมั่นต่อเศรษฐกิจปัจจุบันและแนวโน้มในอนาคตต่อแนวโน้ม และแบ่งเป็นดัชนีความเชื่อมั่นต่อภาวะเศรษฐกิจในปัจจุบัน เดือนมี.ค. 69 อยู่ที่ 86 ลดลงจากเดือนก่อน สะท้อนมุมมองต่อเศรษฐกิจภายในประเทศที่อ่อนตัวลง ขณะที่ดัชนีความเชื่อมั่นต่อภาวะเศรษฐกิจในอนาคต เดือนมี.ค. 69 อยู่ที่ 89 ลดลงจากเดือนก่อน จากความกังวลต่อแนวโน้มเศรษฐกิจ ดัชนีภาวะธุรกิจภาคการผลิต เดือนมี.ค. 69 อยู่ที่ 71 ลดลงจาก 72 ในเดือนก่อน สะท้อนความเชื่อมั่นภาคธุรกิจที่อ่อนตัวลง ดัชนีความเชื่อมั่นทางเศรษฐกิจ เดือนมี.ค. 69 อยู่ที่ 94.0 ลดลง -4.8 จุดจากเดือนก่อน จากการลดลงทั้งฝั่งผู้บริโภคและภาคธุรกิจ

จีน

กำไรภาคอุตสาหกรรมของจีนในช่วง 2 เดือนแรกของปี 2569 ขยายตัวร้อยละ 15.2 เมื่อเทียบกับช่วงเดียวกันของปีก่อน เติบโตขึ้นอย่างมากจากร้อยละ 0.6 ในปี 2568 และเป็นการขยายตัวสูงสุดนับตั้งแต่ปี 2561 (ไม่รวมช่วงโควิด) สะท้อนการฟื้นตัวของเศรษฐกิจ โดยกำไรของรัฐวิสาหกิจกลับมาขยายตัว ขณะที่ภาคเอกชนและบริษัทหุ้นร่วมขยายตัวในอัตราเร่ง ด้านรายสาขา ภาคการผลิตเป็นแรงขับเคลื่อนหลัก รองลงมาคือเหมืองแร่และสาธารณูปโภค โดยอุตสาหกรรมอิเล็กทรอนิกส์และโลหะเป็นกลุ่มที่เติบโตโดดเด่น

ดุลบัญชีเดินสะพัดของจีนไตรมาส 4 ปี 2568 เกินดุลสูงสุดเป็นประวัติการณ์ที่ 242.1 พันล้านดอลลาร์สหรัฐ เพิ่มขึ้นมาจาก 163.8 พันล้านดอลลาร์สหรัฐในปีก่อน โดยได้รับแรงหนุนจากดุลการค้าสินค้าที่เกินดุลสูงเป็นประวัติการณ์ตามการส่งออกที่ยังขยายตัวได้ดี ขณะที่การนำเข้าเพิ่มขึ้นในอัตราชะลอลงว่า นอกจากนี้ ดุลบริการและดุลรายได้ปฐมภูมิขาดดุลลดลง ส่งผลให้ฐานะดุลบัญชีเดินสะพัดแข็งแรงแกร่งขึ้น ทั้งนี้ ตลอดปี 2568 จีนเกินดุลบัญชีเดินสะพัดรวม 735.0 พันล้านดอลลาร์สหรัฐ เพิ่มขึ้นจาก 423.9 พันล้านดอลลาร์สหรัฐในปีก่อนหน้า

เครื่องใช้เศรษฐกิจต่างประเทศ

สหราชอาณาจักร

อัตราเงินเฟ้อทั่วไป เดือนก.พ. 69 เพิ่มขึ้นร้อยละ 3.0 จากช่วงเดียวกันของปีก่อน ทรงตัวจากเดือนก่อนโดยแรงกดดันจากหมวดเครื่องนุ่งห่มและเคหะยิวอยู่ในระดับสูง แต่หมวดขนส่งและอาหารชะลอลง เมื่อพิจารณารายเดือน เพิ่มขึ้นร้อยละ 0.4 จากเดือนก่อนหน้า พื้นตัวจากเดือนก่อนที่ลดลงร้อยละ -0.5 ตามการปรับขึ้นของราคาสินค้าตามฤดูกาล อัตราเงินเฟ้อพื้นฐาน เดือนก.พ. 69 เพิ่มขึ้นร้อยละ 3.2 จากช่วงเดียวกันของปีก่อน สูงขึ้นเล็กน้อยจากร้อยละ 3.1 ในเดือนก่อน เมื่อพิจารณารายเดือน เพิ่มขึ้นร้อยละ 0.6 จากเดือนก่อนหน้า พื้นตัวจากเดือนก่อนที่ลดลงร้อยละ -0.6

อัตราเงินเฟ้อภาคบริการ เดือนก.พ. 69 เพิ่มขึ้นร้อยละ 4.3 จากช่วงเดียวกันของปีก่อน ชะลอลงเล็กน้อยจากร้อยละ 4.4 ในเดือนก่อน

ดัชนีราคาขายปลีก เดือนก.พ. 69 เพิ่มขึ้นร้อยละ 3.6 จากช่วงเดียวกันของปีก่อน ชะลอลงจากร้อยละ 3.8 ในเดือนก่อน และต่ำกว่าที่ตลาดคาดเล็กน้อย เมื่อพิจารณารายเดือน เพิ่มขึ้นร้อยละ 0.4 จากเดือนก่อนหน้า พื้นตัวจากเดือนก่อนที่ลดลงร้อยละ -0.5

ดัชนีความเชื่อมั่นผู้บริโภค เดือนมี.ค. 69 อยู่ที่ -21 ลดลงจาก -19 ในเดือนก่อน และเป็นระดับต่ำสุดในรอบเกือบ 1 ปี จากความกังวลว่าความขัดแย้งในตะวันออกกลางจะกระทบเงินเฟ้อและการเติบโตทางเศรษฐกิจ

การผลิตรถยนต์ เดือนก.พ. 69 ลดลงร้อยละ -10.7 จากช่วงเดียวกันของปีก่อน เหลือ 65,885 คัน หดตัวต่อเนื่องจากผลของการเปลี่ยนรุ่นรถยนต์และอุปสงค์โลกที่อ่อนแอ ขณะที่ การส่งออกรถยนต์ เดือนก.พ. 69 ลดลงร้อยละ -11.5 จากช่วงเดียวกันของปีก่อน เหลือ 53,140 คัน แม้ว่าการส่งออกไปสหภาพยุโรปขยายตัวได้ นอกจากนี้ การผลิตรถยนต์เพื่อจำหน่ายในประเทศ เดือนก.พ. 69 ลดลงร้อยละ -7.5 จากช่วงเดียวกันของปีก่อน เหลือ 12,745 คัน สะท้อนอุปสงค์ในประเทศที่อ่อนตัวลงเช่นเดียวกัน การผลิตยานยนต์ไฟฟ้าและยานยนต์พลังงานทางเลือก เดือนก.พ. 69 ลดลงร้อยละ -2.8 จากช่วงเดียวกันของปีก่อน เหลือ 26,629 คัน แม้สัดส่วนต่อการผลิตรวมยังเพิ่มขึ้น

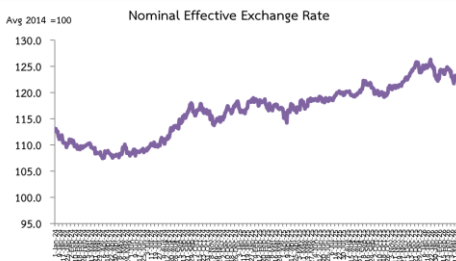
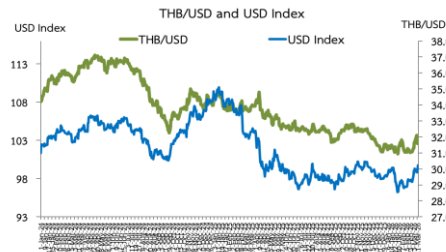
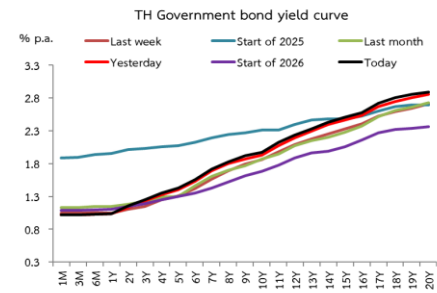
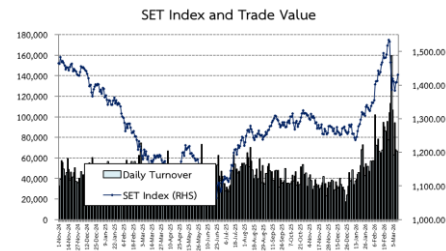
ฟิลิปปินส์

ธนาคารกลางฟิลิปปินส์คงอัตราดอกเบี้ยนโยบายที่ร้อยละ 4.25 เพื่อประเมินผลนโยบายที่ผ่านมา โดยคาดเงินเฟ้อปีนี้อาจสูงกว่ากรอบที่ร้อยละ 5.1 จากแรงกดดันด้านอุปทาน ก่อนกลับเข้าสู่เป้าหมายในปี 2570 ขณะที่เศรษฐกิจมีแนวโน้มชะลอ และการขึ้นดอกเบี้ยอาจกระทบการฟื้นตัว

การส่งออกของฟิลิปปินส์เดือนกุมภาพันธ์ 2569 ขยายตัวร้อยละ 8 อยู่ที่ 7.3 พันล้านดอลลาร์สหรัฐ ชะลอลงและเป็นอัตราต่ำสุดในรอบ 6 เดือน โดยขยายตัวจากสินค้าอิเล็กทรอนิกส์ เครื่องจักร และทองคำ ขณะที่บางหมวดหดตัว ทั้งนี้ สหรัฐฯ ยังคงเป็นตลาดส่งออกหลัก และในช่วง 2 เดือนแรกของปี การส่งออกขยายตัวร้อยละ 8.3

การนำเข้าของฟิลิปปินส์เดือนกุมภาพันธ์ 2569 ขยายตัวร้อยละ 12.6 อยู่ที่ 11.0 พันล้านดอลลาร์สหรัฐ เติบโตอย่างมากจากเดือนก่อนหน้า โดยมีแรงขับเคลื่อนหลักจากสินค้าอิเล็กทรอนิกส์ เครื่องจักร และสินค้าอุตสาหกรรม ทั้งนี้ จีนยังคงเป็นแหล่งนำเข้าสำคัญ และในช่วง 2 เดือนแรกของปี การนำเข้าขยายตัวร้อยละ 5.3

เครื่องชี้ตลาดเงิน ตลาดอัตราแลกเปลี่ยน



ดัชนี SET ปรับตัวเพิ่มขึ้นจากสัปดาห์ก่อน สอดคล้องกับตลาดหลักทรัพย์อื่น ๆ ในภูมิภาคที่ปรับตัวลดลงจากสัปดาห์ก่อน เช่น IDX (อินโดนีเซีย) เมื่อวันที่ 19 มี.ค. 69 ดัชนีปิดที่ระดับ 1442.92 จุด ด้วยมูลค่าซื้อขายเฉลี่ยระหว่างวันที่ 23 - 26 มี.ค. 69 อยู่ที่ 65,520.98 ล้านบาท โดยนักลงทุนทั่วไปในประเทศ และนักลงทุนบัญชีบริษัทหลักทรัพย์ เป็นผู้ซื้อสุทธิ ขณะที่ นักลงทุนสถาบันในประเทศ และนักลงทุนต่างชาติ เป็นผู้ขายสุทธิ ทั้งนี้ ระหว่างวันที่ 23 - 26 มี.ค. 69 นักลงทุนต่างชาติ ขาย หลักทรัพย์สุทธิ -1,289.44 ล้านบาท

อัตราผลตอบแทนพันธบัตรรัฐบาลอายุ 1 เดือน กิ่ง 20 ปีปรับตัวเพิ่มขึ้น 2 ถึง 24 bps เมื่อเทียบกับสัปดาห์ก่อน โดยในสัปดาห์นี้ นักลงทุนมีการประมูลพันธบัตรรัฐบาลอายุ 15.57 และ 51.66 ปี ซึ่งมีนักลงทุนสนใจ 2.65 และ 1.30 เท่าของวงเงินประมูล ตามลำดับ ทั้งนี้ ระหว่างวันที่ 23 - 26 มี.ค. 69 กระแสเงินทุนของนักลงทุนต่างชาติ ไหลเข้า ในตลาดพันธบัตรสุทธิ 13,719 ล้านบาท และหากนับจากต้นปีจนถึงวันที่ 26 มี.ค. 69 กระแสเงินทุนของนักลงทุนต่างชาติ ไหลเข้า ในตลาดพันธบัตรสุทธิ 26,785.35 ล้านบาท

เงินบาทอ่อนค่าลงจากสัปดาห์ก่อน โดย ณ วันที่ 26 มี.ค. 69 เงินบาทปิดที่ 32.79 บาทต่อดอลลาร์สหรัฐ อ่อนค่าลงร้อยละ -0.02 จากสัปดาห์ก่อนหน้า สอดคล้องกับเงินสกุลอื่น ๆ ในภูมิภาค อาทิ เงินสกุลเยน เปโซ ริงกิต วอน หยวน เมื่อเทียบกับดอลลาร์สหรัฐ ขณะที่ เงินสกุล ยูโร และ ดอลลาร์สวิสค์ปรี ดอลลาร์ไต้หวัน ปรับตัวแข็งค่าขึ้นจากสัปดาห์ก่อน ทั้งนี้ เงินบาทอ่อนค่าน้อยกว่ากับเงินสกุลอื่น ๆ ในภูมิภาค ส่งผลให้ดัชนีค่าเงินบาท (NEER) อยู่ที่ร้อยละ 0.23

Foreign Exchange	26-Mar-26	1w %chg	1m %chg	YTD %chg	Avg 24 %chg	Avg YTD
THB/USD	32.79	-0.02	-5.66	-3.99	7.02	31.55
JPY/USD	159.50	-0.18	-2.30	-2.26	-5.21	156.81
USD/EUR	1.15	0.44	-2.08	-1.55	6.62	1.17
MYR/USD	3.99	-1.42	-2.59	1.55	12.63	3.97
PHP/USD	60.01	-0.75	-3.96	-2.07	-4.76	58.92
KRW/USD	1,495.60	-0.65	-3.44	-4.23	-9.65	1,463.56
NTD/USD	31.91	0.15	-1.80	-1.55	0.68	31.64
SGD/USD	1.28	0.04	-1.31	0.13	4.04	1.28
CNY/USD	6.91	-0.117	0.38	1.75	3.03	6.95
NEER	119.61	0.23	-4.07	-3.44	6.99	123.46

ค่าเงินสกุลต่างๆ เครื่องหมาย + คือแข็งค่าขึ้น และเครื่องหมาย - คืออ่อนค่าลง เมื่อเทียบกับค่าเงินดอลลาร์สหรัฐ
ดัชนีค่าเงินบาท (NEER) แข็งค่าขึ้น (+) หรืออ่อนค่าลง (-) ในช่วงระยะเวลาดังกล่าวโดยคิดเป็นอัตราร้อยละ

ที่มา: ฐานข้อมูล CEIC ธนาคารแห่งประเทศไทย และสมาคมตลาดตราสารหนี้ไทย รวบรวมโดย สศค.

	FY67	FY68		FY69				
		Q4	FYTD	Q1	ส.ค.	ม.ค.	FYTD	
การคลัง (พันล้านบาท)	รายได้สุทธิรัฐบาล (หลังหักจัดสรร)	2,792.9	771.6	2,822.7	633.5	247.0	227.2	868.6
	%YoY	+4.7	-2.0	+0.9	+2.4	+9.4	+7.8	+4.7
	- รายได้จัดเก็บ 3 กรม	2,909.7	838.1	2,992.0	651.0	243.7	239.4	890.3
	%YoY	+3.3	+3.0	+2.8	+4.6	+5.8	+1.1	+3.6
	รายจ่ายรวม	3,542.4	811.1	3,723.0	1,433.0	428.3	262.2	1,695.2
	%YoY	+8.6	-9.2	+5.1	+13.6	+17.4	-17.9	+7.2
	- รายจ่ายประจำ	2,829.3	589.3	2,924.0	1,166.9	353.6	216.1	1,383.0
	%YoY	+8.4	+5.7	+3.3	+12.7	+14.2	-14.3	+7.4
	- รายจ่ายลงทุน	566.6	170.0	540.3	154.8	29.3	21.8	176.7
	%YoY	+18.5	-43.6	-4.6	+23.7	+36.5	-49.8	+4.7
ดุลงบประมาณ	-750.7	-41.1	-917.7	-798.1	-175.2	-36.7	-834.8	
		ปี 68	Q3/68	Q4/68	ธ.ค. 68	ม.ค. 69	ก.พ. 69	YTD
Real GDP	อัตราการขยายตัวของเศรษฐกิจ (%yoy)	2.4	1.2	2.5	-	-	-	-
	อัตราการขยายตัวของเศรษฐกิจ (%qoq_sa)		-0.3	1.9	-	-	-	-
อุปทาน (%y-o-y)	ดัชนีผลผลิตสินค้าเกษตร	3.3	4.0	0.6	-2.0	1.6	5.5	3.5
	ดัชนีราคาสินค้าเกษตร	-9.8	-12.9	-13.7	-11.2	-10.0	-10.3	-10.2
	รายได้เกษตรกรที่แท้จริง	-7.0	-8.5	-12.5	-12.7	-7.9	-4.3	-6.2
	ดัชนีผลผลิตสินค้าอุตสาหกรรม	-0.4	-1.9	-0.3	2.6	1.6	0.0	0.8
	-อาหาร (สัดส่วน 16.4%)	0.2	-3.1	0.5	2.2	2.4	4.0	3.2
	-คอมพิวเตอร์ และอิเล็กทรอนิกส์ (สัดส่วน 8.9%)	5.2	6.9	8.0	7.4	18.5	10.5	14.4
	-ยางและพลาสติก (สัดส่วน 8.8%)	-1.1	-2.2	-4.1	-1.1	-2.6	-1.8	-2.2
	-ยานยนต์ (สัดส่วน 13.8%)	0.3	-2.3	5.6	4.9	4.8	-1.3	1.7
	ดัชนีความเชื่อมั่นอุตสาหกรรม (ระดับ)	89.0	86.9	88.2	88.2	88.7	90.0	89.4
	จำนวนนักท่องเที่ยวต่างประเทศ	-7.3	-13.5	-6.3	-7.0	-11.6	4.6	-4.2
จำนวนผู้เยี่ยมเยือนชาวไทย	3.1	3.1	1.2	1.6	2.2	3.3	2.7	
การบริโภคเอกชน (%y-o-y)	ภาษีมูลค่าเพิ่ม ณ ราคาที่แท้จริง	3.8	6.8	3.1	5.5	-1.7	-	-1.7
	-ภาษีมูลค่าเพิ่มที่จัดเก็บในประเทศ	10.3	20.1	6.6	4.0	7.6	-	7.6
	-ภาษีมูลค่าเพิ่มที่จัดเก็บจากการนำเข้า	-5.8	-11.6	-2.6	8.0	-17.0	-	-17.0
	ยอดจำหน่ายรถยนต์นั่ง	6.7	12.0	20.0	28.7	44.5	-	44.5
	ยอดรถจักรยานยนต์จดทะเบียนใหม่	1.5	4.0	-1.5	8.6	-3.4	1.3	-1.1
	ปริมาณนำเข้าสินค้าอุปโภคบริโภคในรูป USD	4.6	5.0	3.1	19.4	1.1	-	1.1
ดัชนีความเชื่อมั่นผู้บริโภค (ระดับ)	53.8	50.8	52.3	51.9	52.8	53.7	53.3	

		ปี 68	Q3/68	Q4/68	ธ.ค. 68	ม.ค. 69	ก.พ.69	YTD
การลงทุนเอกชน (%y-o-y)	ปริมาณนำเข้าสินค้าทุนในรูป USD	14.7	19.4	8.9	26.3	24.1	-	24.1
	ยอดรถยนต์เชิงพาณิชย์จดทะเบียนใหม่	-8.9	-8.2	-4.5	0.2	-9.0	-10.0	-9.5
	- รถยนต์บรรทุกส่วนบุคคล Van & Pick Up	-14.3	-13.6	-11.8	-0.5	-26.2	-23.4	-7.5
	ยอดจำหน่ายรถยนต์เชิงพาณิชย์	9.6	10.7	35.7	45.6	59.4	-	59.4
	- รถกระบะขนาด 1 ตัน	-6.9	-2.8	5.4	8.0	2.3	-	2.3
	ภาษีศุลกากรมอเตอร์ไซด์	-9.8	-9.5	-10.5	-9.3	-13.2	-	-13.2
	ยอดขายปูนซีเมนต์	3.8	-7.4	-	-	-	-	-
	ยอดขายเหล็ก	2.9	10.2	7.9	12.3	18.8	13.5	16.2
ดัชนีราคาวัสดุก่อสร้าง	0.3	0.4	0.1	0.1	0.1	0.3	0.2	
การค้าระหว่างประเทศ (%y-o-y)	มูลค่าการส่งออกสินค้าในรูป USD	12.9	11.9	9.7	16.8	24.4	9.9	17.0
	- รถยนต์และส่วนประกอบ (สัดส่วน 9.3%)	1.2	5.2	3.7	5.0	9.8	6.3	7.9
	- เครื่องคอมพิวเตอร์ฯ (สัดส่วน 11.8%)	63.0	54.3	59.2	51.5	68.2	49.8	58.6
	- ัญมณีและเครื่องประดับ (สัดส่วน 7.9%)	45.5	54.7	-14.6	29.0	57.5	-16.2	18.5
	- ผลิตภัณฑ์ยาง (สัดส่วน 4.6%)	9.7	4.5	-3.8	-0.3	-5.6	0.6	-2.5
	- เม็ดพลาสติก (สัดส่วน 2.5%)	-4.0	-6.7	-10.0	-12.2	-7.5	-4.4	-5.9
	- น้ำมันสำเร็จรูป (สัดส่วน 2.2%)	-19.9	-32.6	-23.5	-15.2	14.9	-17.8	0.2
	- เคมีภัณฑ์ (สัดส่วน 2.4%)	-1.8	-8.5	-7.7	-4.2	0.6	-6.9	-3.2
	- แผงวงจรไฟฟ้า (สัดส่วน 3.3%)	27.9	31.7	14.2	14.6	10.9	6.3	8.6
	- สินค้าเกษตร (สัดส่วน 8.2%)	-4.1	-4.2	-10.6	-0.6	-1.8	-3.6	-2.7
	- สินค้าอุตสาหกรรมเกษตร (สัดส่วน 7.2%)	4.1	-1.2	3.5	6.8	-1.7	-7.7	-5.0
	ราคาส่งออกสินค้า	0.7	0.5	1.0	1.4	1.8	1.8	1.8
	ปริมาณส่งออกสินค้า	12.2	11.4	8.6	15.3	22.2	7.9	14.9
	มูลค่าการนำเข้าสินค้าในรูป USD	12.9	12.6	17.5	18.8	29.4	31.8	30.5
- วัตถุดิบ (สัดส่วน 43.4%)	17.3	14.3	31.4	19.9	50.3	53.3	51.7	
- ทุนและเครื่องจักร (สัดส่วน 27.2%)	20.9	25.5	17.3	31.7	29.5	49.3	38.4	
- อุปกรณ์บริโภค (สัดส่วน 11.5%)	12.2	12.8	10.0	27.2	7.9	10.3	9.0	
- สินค้าและเชื้อเพลิง (สัดส่วน 12.6%)	-11.4	-11.9	-14.2	-17.1	-1.4	-21.5	-10.7	
ราคานำเข้าสินค้า	2.9	2.9	3.6	3.9	4.2	3.9	4.1	
ปริมาณนำเข้าสินค้า	9.7	9.4	13.4	14.4	24.1	26.8	25.4	
การเงิน	อัตราดอกเบี้ยนโยบาย (%)	2.25	1.50	1.25	1.50	1.25	1.00	1.00
	อัตราดอกเบี้ยเงินกู้ MLR ธนาคารพาณิชย์ ^{1/} (เฉลี่ย) (%)	7.25	6.83	6.91	6.73	6.73	6.70	6.70
	อัตราดอกเบี้ยเงินฝากประจำ 12 เดือน ธนาคารพาณิชย์ ^{1/} (เฉลี่ย) (%)	1.48	1.10	0.90	0.90	0.85	0.85	0.85
	อัตราการขยายตัวของสินเชื่อ (%y-o-y)	-1.0	-1.0	-0.1	-0.15	-0.11	-	-0.11
	อัตราการขยายตัวของเงินฝาก (%y-o-y)	3.0	2.9	4.0	4.1	3.9	-	3.9
เสถียรภาพเศรษฐกิจ	ดุลการค้าตามระบบกรมศุลฯ (พันล้าน USD)	-3.56	-0.36	-6.52	-0.35	-3.30	-	-3.30
	ดุลบัญชีเดินสะพัด (พันล้าน USD)	11.61	0.34	0.92	3.1	0.72	-	0.72
	ทุนสำรองระหว่างประเทศ (พันล้าน USD)	237.0	273.2	281.9	281.9	289.6	293.9	280.3*
	อัตราว่างงาน (%)	0.8	0.7	0.7	0.7	0.9	-	0.9
	อัตราเงินเฟ้อทั่วไป (%y-o-y)	-0.1	-0.7	-0.5	-0.3	-0.7	-0.9	-0.8
	อัตราเงินเฟ้อพื้นฐาน (%y-o-y)	0.8	0.8	0.6	0.6	0.6	0.6	0.6
	หนี้สาธารณะต่อ GDP (%)	66.09	64.82	66.09	65.64	65.96	-	65.96

*ข้อมูลทุนสำรองระหว่างประเทศ วันที่ 20 มี.ค. 69 โดยฐาน Forward สหราชอาณาจักร 22.15 พันล้านดอลลาร์สหรัฐ

1/ เป็นอัตราดอกเบี้ยสำหรับลูกค้าทั่วไป รวบรวมจาก ธนาคารพาณิชย์ 5 ธนาคาร (ธ.กรุงเทพ ธ.กรุงไทย ธ.ไทยพาณิชย์ ธ.กสิกรไทย และ ธ.กรุงศรีอยุธยา)

		ปี 68	Q3/68	Q4/68	ธ.ค.68	ม.ค.69	ก.พ.69	YTD
สหรัฐอเมริกา	- Real GDP (%yoy)	2.8	2.2	2.3	-	-	-	2.1
	- Real GDP (%qoq_sa)		-	1.1	-	-	-	-
	- ดัชนี PMI for Manufacturing (ระดับ)	48.2	48.9	48.7	47.9	52.6	52.4	52.5
	- มูลค่าการส่งออกสินค้า (%yoy)	1.7	5.7	3.8	7.6	12.7	-	12.7
	- มูลค่าการนำเข้าสินค้า (%yoy)	6.0	4.3	-2.4	-1.2	-17.8	-	-17.8
	- อัตราเงินเฟ้อทั่วไป (CPI) (%yoy)	2.9	2.6	2.9	2.7	2.4	2.4	2.4
	- การจ้างงานนอกภาคเกษตร (พันตำแหน่ง)	1.5	181	70	-17	126	-92	34
	- ดัชนีความเชื่อมั่นผู้บริโภค (ระดับ)	104.5	96.1	97.4	94.2	89.0	91.2	90.1
	- ยอดค้าปลีก (%yoy)	3.03	3.7	4.5	3.8	3.1	-	3.1
- อัตราดอกเบี้ยนโยบาย (Effective Fed Fund Rate)	4.33	3.64	4.09	3.64	3.64	3.64	3.64	
ยูโรโซน (EZ19)	- Real GDP (%yoy)	0.8	1.5	1.4	-	-	-	1.5
	- Real GDP (%qoq_sa)		-	0.3	-	-	-	-
	- ดัชนี PMI for Manufacturing (ระดับ)	45.9	49.1	50.1	48.8	49.5	50.8	50.2
	- มูลค่าการส่งออกสินค้า (%yoy)	0.6	2.4	1.4	3.4	-	-	2.4
	- มูลค่าการนำเข้าสินค้า (%yoy)	-3.3	2.7	1.9	4.2	-	-	2.7
	- อัตราเงินเฟ้อทั่วไป (HICP) (%yoy)	2.4	2.1	2.1	2.0	1.7	1.9	1.8
	- ยอดค้าปลีก (%yoy)	1.2	2.4	1.9	2.0	2.0	-	2.0
- อัตราดอกเบี้ยนโยบาย (Refinancing)	3.15	2.15	2.15	2.15	2.15	2.15	2.15	
ญี่ปุ่น	- Real GDP (%yoy)	-0.2	1.1	0.6	-	-	-	1.2
	- Real GDP (%qoq_sa)		-	-0.7	-	-	-	-
	- ดัชนี PMI for Manufacturing (ระดับ)	49.2	49.0	49.0	50.0	51.5	53.0	52.3
	- มูลค่าการส่งออกสินค้า (%yoy)	6.2	3.1	0.4	5.1	16.8	4.0	9.9
	- มูลค่าการนำเข้าสินค้า (%yoy)	2.1	0.3	-3.4	5.4	-2.6	10.3	3.2
	- อัตราเงินเฟ้อทั่วไป (CPI) (%yoy)	2.7	3.2	2.9	2.1	1.5	1.3	1.4
	- ยอดค้าปลีก (%yoy)	2.5	-5.8	-7.2	-7.9	1.8	-	1.8
- อัตราดอกเบี้ยนโยบาย (Overnight Call)	0.25	0.8	0.5	0.75	0.75	0.75	0.75	
จีน	- Real GDP (%yoy)	5.0	5.0	4.8	-	-	-	4.9
	- Real GDP (%qoq_sa)		-	1.1	-	-	-	-
	- ดัชนี PMI for Manufacturing (ระดับ)	50.8	50.3	50.4	50.1	50.3	52.1	51.2
	- มูลค่าการส่งออกสินค้า (%yoy)	5.8	5.5	6.5	6.5	10.0	39.6	21.8
	- มูลค่าการนำเข้าสินค้า (%yoy)	1.0	-0.0	4.4	5.4	25.6	13.8	19.8
	- อัตราเงินเฟ้อทั่วไป (CPI) (%yoy)	0.2	0.1	-0.2	0.8	0.2	1.3	0.4
	- ยอดค้าปลีก (%yoy)	3.1	2.7	2.4	-0.1	-	-	-
- อัตราดอกเบี้ยนโยบาย (Policy rate)	2.00	-	-	-	-	-	-	
ฮ่องกง	- Real GDP (%yoy)	2.6	3.5	3.7	-	-	-	3.5
	- Real GDP (%qoq_sa)		-	0.9	-	-	-	-
	- ดัชนี PMI for Manufacturing (ระดับ)	50.2	50.0	50.1	51.9	52.3	53.3	52.8
	- มูลค่าการส่งออกสินค้า (%yoy)	8.7	15.3	15.0	26.1	33.8	24.7	29.6
	- มูลค่าการนำเข้าสินค้า (%yoy)	6.0	15.5	13.8	30.6	38.1	29.9	34.1
	- อัตราเงินเฟ้อทั่วไป (CPI) (%yoy)	1.7	1.4	1.1	1.5	1.2	1.7	1.5
	- ยอดค้าปลีก (%yoy)	-7.3	1.0	11.7	6.6	5.5	-	5.5
- อัตราดอกเบี้ย (HIBOR) (Overnight)	5.65	4.38	5.02	4.38	2.18	2.55	2.55	

	ปี 68	Q3/68	Q4/68	ธ.ค.68	ม.ค.69	ก.พ.69	YTD	
เกาหลีใต้	- Real GDP (%yoy)	2.0	1.0	1.8	-	-	1.0	
	- Real GDP (%qoq_sa)		-	1.3	-	-	-	
	- ดัชนี PMI for Manufacturing (ระดับ)	50.4	49.1	49.0	50.1	51.2	51.1	51.2
	- มูลค่าการส่งออกสินค้า (%yoy)	8.1	3.8	6.5	13.3	33.8	28.7	31.2
	- มูลค่าการนำเข้าสินค้า (%yoy)	-1.7	0.0	1.6	4.6	11.6	7.5	9.6
	- อัตราเงินเฟ้อทั่วไป (CPI) (%yoy)	2.3	2.1	2.0	2.3	2.0	2.0	2.0
	- ยอดค้าปลีก (%yoy)	-1.9	0.4	1.5	1.3	0.1	-	0.1
- อัตราดอกเบี้ยนโยบาย (Overnight Call)	3.00	2.50	2.50	2.50	2.50	2.50	2.50	
ไต้หวัน	- Real GDP (%yoy)	5.3	8.7	8.4	-	-	-	8.7
	- Real GDP (%qoq_sa)		-	1.8	-	-	-	-
	- ดัชนี PMI for Manufacturing (ระดับ)	50.9	48.7	46.8	50.9	51.7	55.2	53.5
	- มูลค่าการส่งออกสินค้า (%yoy)	9.8	34.8	36.5	43.4	69.9	20.6	44.5
	- มูลค่าการนำเข้าสินค้า (%yoy)	12.1	22.6	24.9	14.9	63.5	6.8	32.5
	- อัตราเงินเฟ้อทั่วไป (CPI) (%yoy)	2.2	1.7	1.5	1.3	0.7	1.8	1.2
	- ยอดค้าปลีก (%yoy)	2.6	-0.2	-1.6	0.9	-3.4	-	1.5
- อัตราดอกเบี้ยนโยบาย (Rediscount)	2.00	2.00	2.00	2.00	2.00	2.00	2.00	
สิงคโปร์	- Real GDP (%yoy)	5.4	5.0	4.6	-	-	-	5.0
	- Real GDP (%qoq_sa)		-	2.6	-	-	-	-
	- ดัชนี PMI for Manufacturing (ระดับ)	50.8	50.2	50.0	50.3	50.5	50.6	50.6
	- มูลค่าการส่งออกสินค้า (SGD) (%yoy)	5.7	9.6	8.2	10.6	30.3	11.0	21.2
	- มูลค่าการนำเข้าสินค้า (SGD) (%yoy)	7.8	7.7	8.6	14.2	16.6	16.6	16.6
	- อัตราเงินเฟ้อทั่วไป (CPI) (%yoy)	2.4	0.9	0.6	1.2	1.4	1.2	1.3
	- ยอดค้าปลีก (%yoy)	1.4	2.8	4.2	2.7	-	-	-
- อัตราดอกเบี้ย (SIBOR) (Overnight)	2.11	0.89	1.20	0.89	1.11	1.05	1.05	
อินโดนีเซีย	- Real GDP (%yoy)	5.0	5.1	5.0	-	-	-	5.1
	- Real GDP (%qoq_sa)		-	0.9	-	-	-	-
	- ดัชนี PMI for Manufacturing (ระดับ)	51.1	50.5	50.4	51.2	52.6	53.8	53.2
	- มูลค่าการส่งออกสินค้า (%yoy)	3.0	6.1	9.0	11.6	3.4	-	3.4
	- มูลค่าการนำเข้าสินค้า (%yoy)	6.0	2.8	-2.1	10.8	18.2	-	18.2
	- อัตราเงินเฟ้อทั่วไป (CPI) (%yoy)	2.3	1.9	2.4	2.9	3.5	4.8	4.2
	- ยอดค้าปลีก (%yoy)	3.1	3.0	4.0	3.5	5.7	-	6.3
- อัตราดอกเบี้ยนโยบาย (Reverse Repo)	6.00	4.75	4.75	4.75	4.75	4.75	4.75	
มาเลเซีย	- Real GDP (%yoy)	5.1	5.2	5.4	-	-	-	5.2
	- Real GDP (%qoq_sa)		-	2.7	-	-	-	-
	- ดัชนี PMI for Manufacturing (ระดับ)	49.4	49.4	49.8	50.1	50.2	49.3	49.8
	- มูลค่าการส่งออกสินค้า (MYR) (%yoy)	5.8	6.4	6.8	10.2	19.6	10.8	15.2
	- มูลค่าการนำเข้าสินค้า (MYR) (%yoy)	13.1	6.0	0.4	9.5	4.8	8.2	6.4
	- อัตราเงินเฟ้อทั่วไป (CPI) (%yoy)	1.8	1.4	1.3	1.6	1.6	1.4	1.5
	- ยอดค้าปลีก (%yoy)	6.1	6.1	5.9	6.9	6.0	-	6.1
- อัตราดอกเบี้ยนโยบาย (Overnight)	3.00	2.75	2.75	2.75	2.75	2.75	2.75	

		ปี 68	Q3/68	Q4/68	ธ.ค.68	ม.ค.69	ก.พ.69	YTD
ฟิลิปปินส์	- Real GDP (%yoy)	5.7	4.4	3.9	-	-	-	4.4
	- Real GDP (%qoq_sa)		-	0.3	-	-	-	-
	- ดัชนี PMI for Manufacturing (ระดับ)	52.1	50.5	50.5	50.2	52.9	54.6	53.8
	- มูลค่าการส่งออกสินค้า (%yoy)	-0.5	15.2	12.9	23.9	8.7	8.0	8.3
	- มูลค่าการนำเข้าสินค้า (%yoy)	1.1	5.1	3.5	12.2	-1.0	12.6	5.3
	- อัตราเงินเฟ้อทั่วไป (CPI) (%yoy)	3.2	1.7	1.4	1.8	2.0	2.4	2.2
	- ยอดค้าปลีก (%yoy)	1.4	6.0	5.2	4.3	4.6	-	4.6
- อัตราดอกเบี้ยนโยบาย (Overnight)	5.75	4.50	5.00	4.50	4.50	4.25	4.25	
เวียดนาม	- Real GDP (%yoy)	7.0	8.0	8.3	-	-	-	8.0
	- Real GDP (%qoq_sa)		-	2.1	-	-	-	-
	- ดัชนี PMI for Manufacturing (ระดับ)	51.0	50.6	51.1	53.0	52.5	54.3	53.4
	- มูลค่าการส่งออกสินค้า (%yoy)	14.4	16.7	18.2	23.9	29.7	5.7	18.1
	- มูลค่าการนำเข้าสินค้า (%yoy)	16.7	19.1	20.0	27.7	49.2	4.4	25.9
	- อัตราเงินเฟ้อทั่วไป (CPI) (%yoy)	3.6	3.3	3.3	3.5	2.5	3.4	-
	- ยอดค้าปลีก (%yoy)	9.0	9.2	9.5	9.8	9.3	-	7.9
- อัตราดอกเบี้ยนโยบาย	4.50	4.50	4.50	4.50	4.50	4.50	4.50	
อินเดีย	- Real GDP (%yoy)	6.7	-	8.4	-	-	-	7.8
	- Real GDP (%qoq_sa)		-	1.5	-	-	-	-
	- ดัชนี PMI for Manufacturing (ระดับ)	57.5	57.8	58.7	55.0	55.4	56.9	56.2
	- มูลค่าการส่งออกสินค้า (%yoy)	2.6	0.6	8.3	1.3	0.6	-0.8	-0.1
	- มูลค่าการนำเข้าสินค้า (%yoy)	6.8	5.1	5.0	8.7	19.8	24.1	21.8
	- อัตราเงินเฟ้อทั่วไป (WPI) (%yoy)	5.0	2.2	1.7	1.2	2.7	3.2	3.0
	- อัตราดอกเบี้ยนโยบาย	6.50	5.25	5.50	5.25	5.25	5.25	5.25
ออสเตรเลีย	- Real GDP (%yoy)	1.0	2.0	2.1	-	-	-	2.0
	- Real GDP (%qoq_sa)		-	0.5	-	-	-	-
	- ดัชนี PMI for Manufacturing (ระดับ)	48.2	51.2	51.9	51.6	52.3	51.0	51.7
	- มูลค่าการส่งออกสินค้า (%yoy)	-7.6	1.2	3.2	3.8	0.9	-	1.1
	- มูลค่าการนำเข้าสินค้า (%yoy)	3.8	6.4	7.1	5.5	5.9	-	2.5
	- อัตราเงินเฟ้อทั่วไป (CPI) (%yoy)	0.0	-	3.2	3.8	3.8	3.7	3.8
	- ยอดค้าปลีก (%yoy)	1.1	2.6	2.8	3.5	3.5	-	3.5
	- อัตราดอกเบี้ยนโยบาย (Repo rate)	4.35	3.60	3.60	3.60	3.60	3.85	3.85
สหราชอาณาจักร	- Real GDP (%yoy)	1.1	1.3	1.2	-	-	-	1.3
	- Real GDP (%qoq_sa)		-	0.1	-	-	-	-
	- ดัชนี PMI for Manufacturing (ระดับ)	49.8	47.6	47.1	50.6	51.8	51.7	51.8
	- มูลค่าการส่งออกสินค้า (%yoy)	-4.3	5.5	6.1	-18.1	-30.0	-	-30.0
	- มูลค่าการนำเข้าสินค้า (%yoy)	0.2	12.7	11.2	36.3	23.5	-	23.5
	- อัตราเงินเฟ้อทั่วไป (CPI) (%yoy)	2.5	3.4	3.8	3.4	3.0	3.0	3.0
	- ยอดค้าปลีก (%yoy)	0.2	1.2	1.7	1.8	4.5	-	4.5
	- อัตราดอกเบี้ยนโยบาย (Repo Rate)	4.75	3.75	4.00	3.75	3.75	3.75	3.75

		ปี 68	Q3/68	Q4/68	ธ.ค.68	ม.ค.69	ก.พ.69	YTD
เยอรมนี	- Real GDP (%yoy)	-0.5	0.2	0.3	-	-	-	0.4
	- Real GDP (%qoq_sa)		-	-0.0	-	-	-	-
	- ดัชนี PMI for Manufacturing (ระดับ)	43.0	48.2	49.5	47.0	49.1	50.9	50.0
	- มูลค่าการส่งออกสินค้า (%yoy)	-1.6	0.9	0.9	6.2	-3.0	-	-3.0
	- มูลค่าการนำเข้าสินค้า (%yoy)	-3.7	9.2	11.0	21.4	6.0	-	6.0
	- อัตราเงินเฟ้อทั่วไป (CPI) (%yoy)	2.3	2.2	2.2	1.8	2.1	1.9	2.0
	- ยอดค้าปลีก (%yoy)	1.3	2.8	2.0	2.9	1.5	-	1.5
	- อัตราดอกเบี้ยนโยบาย (Main Refinancing Operations)	3.15	2.15	2.15	2.15	2.15	2.15	2.15
สเปน	- Real GDP (%yoy)	3.5	2.8	2.7	-	-	-	2.8
	- Real GDP (%qoq_sa)		-	0.6	-	-	-	-
	- ดัชนี PMI for Manufacturing (ระดับ)	52.2	50.9	52.6	49.6	49.2	50.0	49.6
	- มูลค่าการส่งออกสินค้า (%yoy)	1.3	-0.4	-0.7	-1.5	-6.6	-	-6.6
	- มูลค่าการนำเข้าสินค้า (%yoy)	2.0	7.2	8.2	12.4	3.0	-	3.0
	- อัตราเงินเฟ้อทั่วไป (HCPI) (%yoy)	2.8	2.7	2.8	2.9	2.3	2.3	-
	- ยอดค้าปลีก (%yoy)	1.8	4.3	4.5	2.8	4.0	-	3.6
	- อัตราดอกเบี้ยนโยบาย (Main Refinancing Operations)	3.15	2.15	2.15	2.15	2.15	2.15	2.15
ฝรั่งเศส	- Real GDP (%yoy)	1.1	0.9	1.0	-	-	-	0.9
	- Real GDP (%qoq_sa)	-	-	0.5	-	-	-	-
	- ดัชนี PMI for Manufacturing (ระดับ)	44.6	48.3	48.9	50.7	51.2	50.1	50.7
	- มูลค่าการส่งออกสินค้า (%yoy)	-1.7	2.0	5.3	5.9	2.6	-	2.6
	- มูลค่าการนำเข้าสินค้า (%yoy)	-4.7	4.5	7.8	19.1	5.6	-	5.6
	- อัตราเงินเฟ้อทั่วไป (CPI) (%yoy)	2.0	0.9	1.0	0.8	-	-	-
	- ยอดค้าปลีก (%yoy)	2.2	2.7	2.4	3.0	-	-	2.9
	- อัตราดอกเบี้ยนโยบาย (Main Refinancing Operations)	3.2	2.2	2.15	2.15	2.15	2.15	2.15
อิตาลี	- Real GDP (%yoy)	0.6	0.7	0.6	-	-	-	0.7
	- Real GDP (%qoq_sa)	-	-	0.2	-	-	-	-
	- ดัชนี PMI for Manufacturing (ระดับ)	47.4	48.7	49.7	47.9	48.1	50.6	49.4
	- มูลค่าการส่งออกสินค้า (%yoy)	-0.5	3.3	6.6	5.1	-4.6	-	-4.6
	- มูลค่าการนำเข้าสินค้า (%yoy)	-3.0	7.6	11.1	16.2	4.9	-	4.9
	- อัตราเงินเฟ้อทั่วไป (CPI) (%yoy)	1.0	1.5	1.6	1.2	-	-	-
	- ยอดค้าปลีก (%yoy)	0.8	0.9	0.9	0.3	1.5	-	1.5
	- อัตราดอกเบี้ยนโยบาย (Main Refinancing Operations)	3.15	2.15	2.15	2.15	2.15	2.15	2.15

Economic Calendar: Mar 2026

Monday	Tuesday	Wednesday	Thursday	Friday
2	3	4 TH Motorcycle Sales (Feb 26) = 1.3%	5 TH Headline Inf. (Feb 26) = 0.9% TH Core Inf. (Feb 26) = 0.6% TH CMI (Feb 26) = 0.3%	6
9	10	11	12	13
16 TH CCI (Feb 26) = 53.7	17	18	19 TH TISI (Feb 26) = 90.0	20
23 TH API (Feb 26) = 5.5% TH Agri Price (Feb 26) = -10.3%	24 TH Tourism Arrival (Feb 26) = 4.6%	25 TH Export (Feb 26) = 9.9% TH Import (Feb 26) = 31.8%	26	27 TH MPI (Feb 26) = 0.0 % TH Iron Sales (Feb 26) =13.5% TH Pub Debt to GDP (Jan 26) = 65.96%
30 TH Pass.car Sales (Feb 26) TH Comm.car Sales (Feb 26) TH Liquidity Coverage Ratio (Jan 26)	31 TH C/A (Feb 26) TH Credit Of Depository Institutions (Feb 26) TH Deposit Of Depository Institutions (Feb 26)	TH Gov. Exp (Feb 26) TH Gov. Revenue (Feb 26) TH Budget Bal. (Feb 26) TH Real VAT (Feb 26) TH Real Estate Tax (Feb 26)		



**ดร.พิสิทธิ์ พัวพันธ์**

ผู้อำนวยการกองนโยบาย
เศรษฐกิจมหภาค

**นางวิภารัตน์ ปันเปี่ยมราษฎร์**

ผู้เชี่ยวชาญเฉพาะ
ด้านเศรษฐกิจมหภาค

**ดร.นรพีชร์ อัสวาลลภ**

ผู้อำนวยการส่วนนวัตกรรมข้อมูล
เศรษฐกิจและงานวิจัย

**ดร.ยุทธภูมิ จารุเสร์ณี**

ผู้อำนวยการส่วนแบบจำลอง
และประมาณการเศรษฐกิจการคลัง

**ณัฐพล ศรีพจนารถ**

ผู้อำนวยการส่วนการวิเคราะห์
เศรษฐกิจมหภาค

**ดร.ปาริฉัตร คลิ่งทอง**

ผู้อำนวยการส่วนการวิเคราะห์เศรษฐกิจ
การเงินและต่างประเทศ

ชานน ลิ้มปิระสิทธิพร
ผลิตภัณฑ์มวลรวมในประเทศ (GDP)

ศิวัจน์ จิรกาลปิยาพัฒน์
อุตสาหกรรม

วรรณวิภา แสงสารพันธ์
เกษตรกรรม

กานต์ แจ่มชัดใจ
การท่องเที่ยว

อิทธิพัฒน์ ประภาประเสริฐ
การบริโภค

ลภัส แจ่มแจ่ม
การลงทุน

ปิยพัชร์ ปรีหะจินดา
ธนดล เชษฐกุล
การค้า

ธณัฐ พวงนวม
การค้าระหว่างประเทศ

กิตติคุณ ชุมวรรธยา
เสถียรภาพเศรษฐกิจ

ธรรมฤทธิ์ คุณหิรัญ
ธนพล กาลเนากุล
วิมุตติ เปี่ยมใจ
เศรษฐกิจต่างประเทศ
การเงิน ตลาดอัตราแลกเปลี่ยน