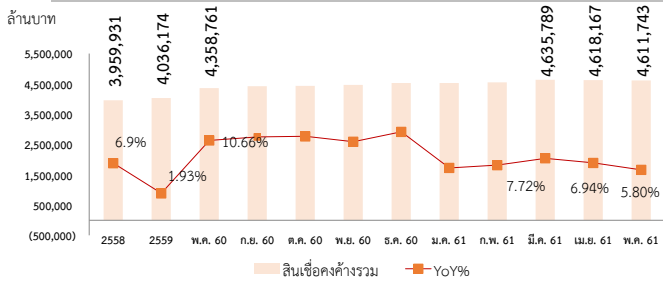


อัตราส่วนทางการเงินที่สำคัญ	พ.ค. 60	มี.ค. 61	เม.ย. 61	พ.ค. 61
ฐานะทางการเงิน (ล้านบาท)				
สินเชื่อ (ไม่รวม IB) (SFIs 6 แห่ง)	4,358,761	4,635,789	4,618,167	4,611,743
%YOY	10.66%	7.72%	6.94%	5.80%
เงินรับฝาก (ไม่รวม IB) (SFIs 6 แห่ง)	4,500,998	4,751,452	4,732,290	4,707,659
%YOY	6.24%	6.82%	5.70%	4.59%
กำไรสุทธิ (สะสม)	21,488	20,619	22,536	29,832
%YOY	26.26%	59.69%	44.76%	38.83%
ความเสี่ยงของเงินกองทุน				
BIS Ratio (%)	11.96%	12.85%	12.90%	12.88%
Equity to Asset Ratio (%)	7.27%	7.37%	7.34%	7.51%
สัดส่วนด้านสภาพคล่อง				
L/D Ratio (%) (SFIs 6 แห่ง)	96.84%	97.57%	97.59%	97.96%
คุณภาพสินทรัพย์				
NPL Ratio (%)	5.16%	4.11%	4.24%	4.29%
NPL Value (ล้านบาท)	280,600	231,919	240,153	241,190
SM Ratio (%)	3.74%	4.07%	4.10%	4.52%
SM Value (ล้านบาท)	203,305	229,903	232,275	254,084
การบริหารจัดการ				
Debt to Equity Ratio (เท่า)	12.7	12.6	12.6	12.3

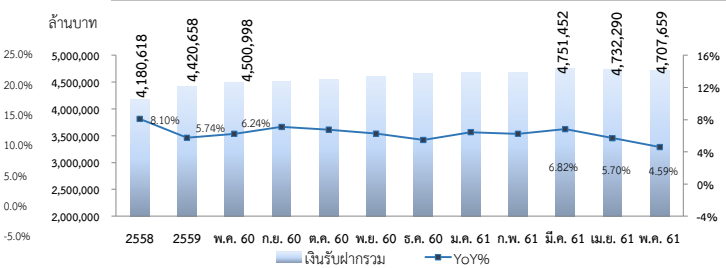
สรุปประเด็นสำคัญ

- สินเชื่อของระบบสถาบันการเงินเฉพาะกิจในเดือนพฤษภาคม 2561 ขยายตัวร้อยละ 5.8 จากช่วงเดียวกันปีก่อน และปรับลดลงร้อยละ 0.14 จากเดือนก่อนหน้า
- เงินรับฝากของระบบสถาบันการเงินเฉพาะกิจในเดือนพฤษภาคม 2561 ขยายตัวร้อยละ 4.59 จากช่วงเดียวกันปีก่อน และหดตัวร้อยละ 0.52 จากเดือนก่อนหน้า
- NPL ของระบบสถาบันการเงินเฉพาะกิจในเดือนพฤษภาคม 2561 ปรับเพิ่มขึ้นจากเดือนก่อนหน้าเป็น 241,190 ล้านบาท โดยคิดเป็นร้อยละ 4.29 ของสินเชื่อรวม ในขณะที่สถาบันการเงินเฉพาะกิจมีการตั้งสำรอง NPL ร้อยละ 196.04 ของ NPL
- SM ของระบบสถาบันการเงินเฉพาะกิจในเดือนพฤษภาคม 2561 ปรับเพิ่มขึ้นจากเดือนก่อนหน้าเป็น 254,084 ล้านบาท โดยคิดเป็นร้อยละ 4.52 ของสินเชื่อรวม
- L/D Ratio ของระบบสถาบันการเงินเฉพาะกิจในเดือนพฤษภาคม 2561 ปรับเพิ่มขึ้นที่อัตราร้อยละ 97.96 จากเดือนเมษายน 2561 ที่มีอัตราร้อยละ 97.59
- ระบบสถาบันการเงินเฉพาะกิจมี BIS Ratio ในเดือนพฤษภาคม 2561 อยู่ที่ร้อยละ 12.88 และอยู่ในระดับที่เพียงพอต่อการดำเนินงานในระยะต่อไป

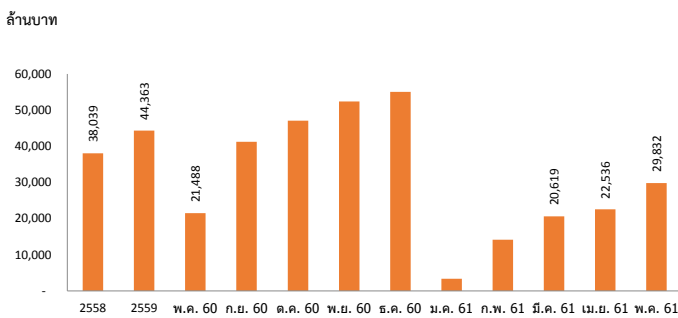
สินเชื่อก้างรวม



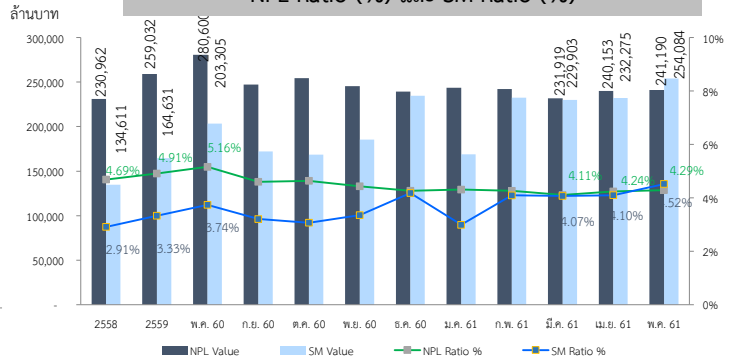
เงินรับฝากรวม



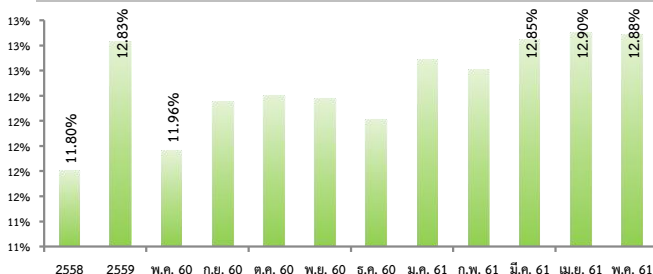
กำไร (ขาดทุน) สะสม



NPL Ratio (%) และ SM Ratio (%)



BIS Ratio (%)



Provisioning/NPL

