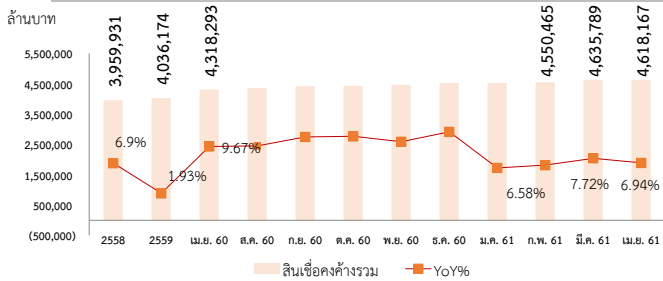


อัตราส่วนทางการเงินที่สำคัญ	เม.ย. 60	ก.พ. 61	มี.ค. 61	เม.ย. 61
ฐานะทางการเงิน (ล้านบาท)				
สินเชื่อ (ไม่รวม IB) (SFIs 6 แห่ง)	4,318,293	4,550,465	4,635,789	4,618,167
%YOY	9.67%	6.58%	7.72%	6.94%
เงินรับฝาก (ไม่รวม IB) (SFIs 6 แห่ง)	4,477,230	4,682,475	4,751,452	4,732,290
%YOY	4.96%	6.25%	6.82%	5.70%
กำไรสุทธิ (สะสม)	15,568	14,133	20,619	22,536
%YOY	19.74%	89.78%	59.69%	44.76%
ความเสี่ยงของเงินกองทุน				
BIS Ratio (%)	11.95%	12.60%	12.85%	12.90%
Equity to Asset Ratio (%)	7.26%	7.51%	7.37%	7.34%
สัดส่วนด้านสภาพคล่อง				
L/D Ratio (%) (SFIs 6 แห่ง)	96.45%	97.18%	97.57%	97.59%
คุณภาพสินทรัพย์				
NPL Ratio (%)	5.10%	4.26%	4.11%	4.24%
NPL Value (ล้านบาท)	276,334	242,091	231,919	240,153
SM Ratio (%)	2.97%	4.09%	4.07%	4.10%
SM Value (ล้านบาท)	161,031	232,364	229,903	232,275
การบริหารจัดการ				
Debt to Equity Ratio (เท่า)	12.8	12.3	12.6	12.6

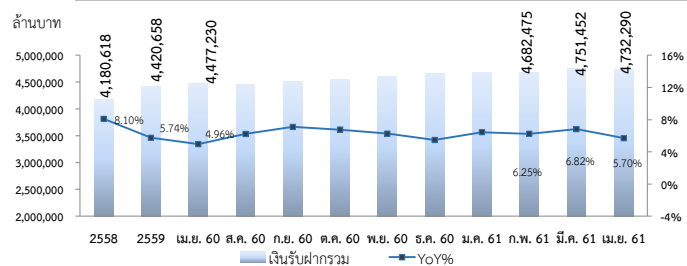
สรุปประเด็นสำคัญ

- สินเชื่อของระบบสถาบันการเงินเฉพาะกิจในเดือนเมษายน 2561 ขยายตัวร้อยละ 6.94 จากช่วงเดียวกันปีก่อน และปรับลดลงร้อยละ 0.38 จากเดือนก่อนหน้า
- เงินรับฝากของระบบสถาบันการเงินเฉพาะกิจในเดือนเมษายน 2561 ขยายตัวร้อยละ 5.7 จากช่วงเดียวกันปีก่อน และหดตัวร้อยละ 0.4 จากเดือนก่อนหน้า
- NPL ของระบบสถาบันการเงินเฉพาะกิจในเดือนเมษายน 2561 ปรับเพิ่มขึ้นจากเดือนก่อนหน้าเป็น 240,153 ล้านบาท โดยคิดเป็นร้อยละ 4.24 ของสินเชื่อรวม ในขณะที่สถาบันการเงินเฉพาะกิจมีการตั้งสำรอง NPL ร้อยละ 195.23 ของ NPL
- SM ของระบบสถาบันการเงินเฉพาะกิจในเดือนเมษายน 2561 ปรับเพิ่มขึ้นจากเดือนก่อนหน้าเป็น 232,275 ล้านบาท โดยคิดเป็นร้อยละ 4.1 ของสินเชื่อรวม
- L/D Ratio ของระบบสถาบันการเงินเฉพาะกิจในเดือนเมษายน 2561 ปรับเพิ่มขึ้นที่อัตราร้อยละ 97.59 จากเดือนมีนาคม 2561 ที่มีอัตราร้อยละ 97.57
- ระบบสถาบันการเงินเฉพาะกิจมี BIS Ratio ในเดือนเมษายน 2561 อยู่ที่ร้อยละ 12.9 และอยู่ในระดับที่เพียงพอต่อการดำเนินงานในระยะต่อไป

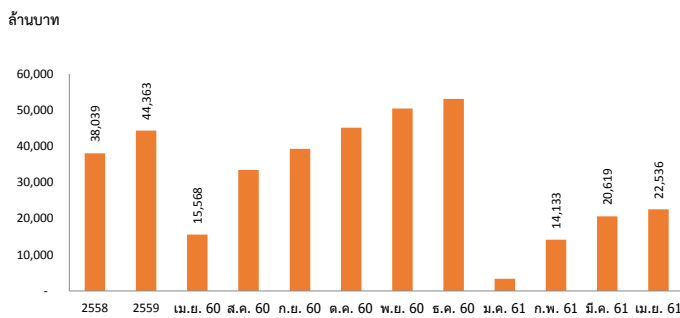
สินเชื่อกิจค้างรวม



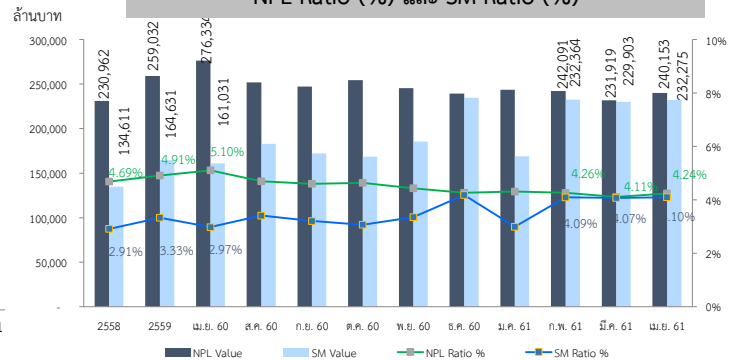
เงินรับฝากรวม



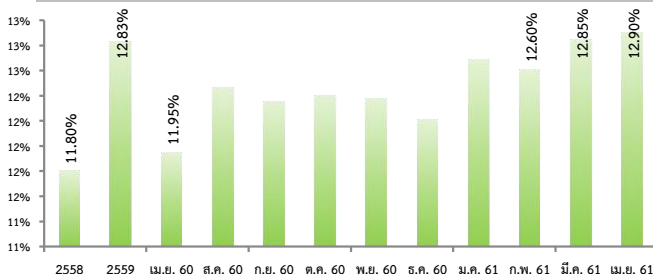
กำไร (ขาดทุน) สะสม



NPL Ratio (%) และ SM Ratio (%)



BIS Ratio (%)



Provisioning/NPL

