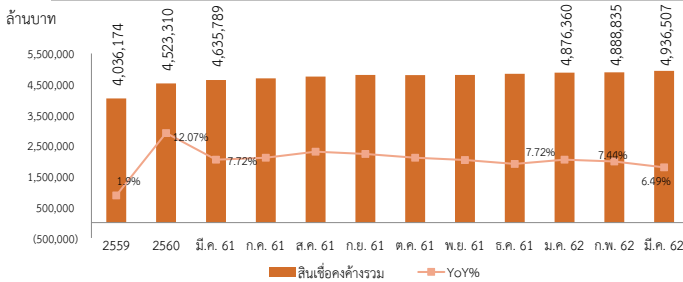


อัตราส่วนทางการเงินที่สำคัญ	มี.ค. 61	ม.ค. 62	ก.พ. 62	มี.ค. 62
<b>ฐานะทางการเงิน (ล้านบาท)</b>				
สินเชื่อ (ไม่รวม IB) (SFIs 6 แห่ง)	4,635,789	4,876,360	4,888,835	4,936,507
%YOY	7.72%	7.72%	7.44%	6.49%
เงินรับฝาก (ไม่รวม IB) (SFIs 6 แห่ง)	4,751,452	4,926,528	4,934,612	4,978,116
%YOY	6.82%	5.13%	5.38%	4.77%
กำไรสุทธิ (สะสม)	19,343	3,444	7,497	11,272
%YOY	49.81%	2.62%	-46.95%	-41.73%
<b>ความเสี่ยงของเงินกองทุน</b>				
BIS Ratio (%)	12.69%	14.01%	14.01%	13.99%
Equity to Asset Ratio (%)	7.37%	7.75%	7.81%	7.73%
<b>สัดส่วนด้านสภาพคล่อง</b>				
L/D Ratio (%) (SFIs 6 แห่ง)	97.57%	98.98%	99.07%	99.16%
<b>คุณภาพสินทรัพย์</b>				
NPL Ratio (%)	4.11%	4.09%	4.13%	4.28%
NPL Value (ล้านบาท)	231,919	242,161	244,330	256,637
SM Ratio (%)	4.07%	4.11%	4.44%	3.78%
SM Value (ล้านบาท)	229,867	243,263	262,733	226,589
<b>การบริหารจัดการ</b>				
Debt to Equity Ratio (เท่า)	12.6	11.9	11.8	11.9

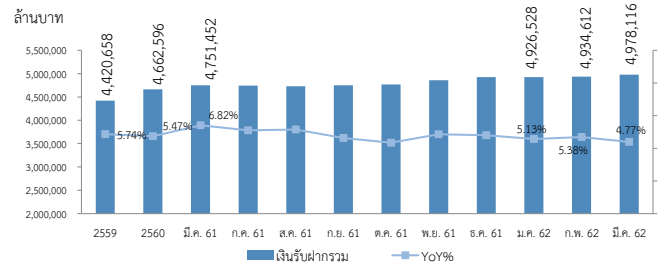
## สรุปประเด็นสำคัญ

- สินเชื่อของระบบสถาบันการเงินเฉพาะกิจในเดือนมีนาคม 2562 ขยายตัวร้อยละ 6.49 จากช่วงเดียวกันปีก่อน และขยายตัวร้อยละ 0.98 จากเดือนก่อนหน้า
- เงินรับฝากของระบบสถาบันการเงินเฉพาะกิจในเดือนมีนาคม 2562 ขยายตัวร้อยละ 4.77 จากช่วงเดียวกันปีก่อน และขยายตัวร้อยละ 0.88 จากเดือนก่อนหน้า
- NPL ของระบบสถาบันการเงินเฉพาะกิจในเดือนมีนาคม 2562 ปรับเพิ่มขึ้นจากเดือนก่อนหน้าเป็น 256,637 ล้านบาท โดยคิดเป็นร้อยละ 4.28 ของสินเชื่อรวม ในขณะที่สถาบันการเงินเฉพาะกิจมีการตั้งสำรอง NPL ร้อยละ 200.58 ของ NPL
- SM ของระบบสถาบันการเงินเฉพาะกิจในเดือนมีนาคม 2562 ปรับลดจากเดือนก่อนหน้าลงเหลือ 226,589 ล้านบาท โดยคิดเป็นร้อยละ 3.78 ของสินเชื่อรวม
- ระบบสถาบันการเงินเฉพาะกิจมี BIS Ratio ในเดือนมีนาคม 2562 อยู่ที่ร้อยละ 13.99 และอยู่ในระดับที่เพียงพอต่อการดำเนินงานในระยะต่อไป

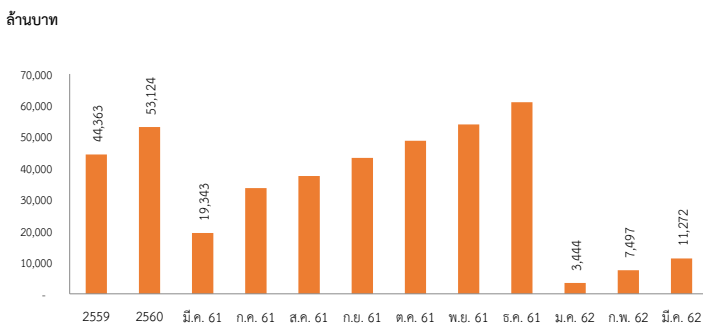
### สินเชื่อคงค้างรวม



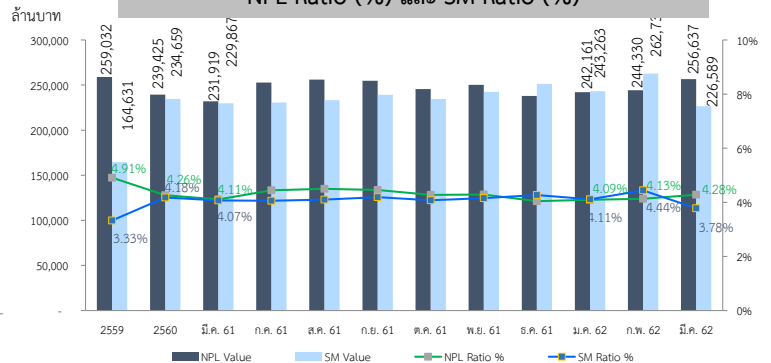
### เงินรับฝากรวม



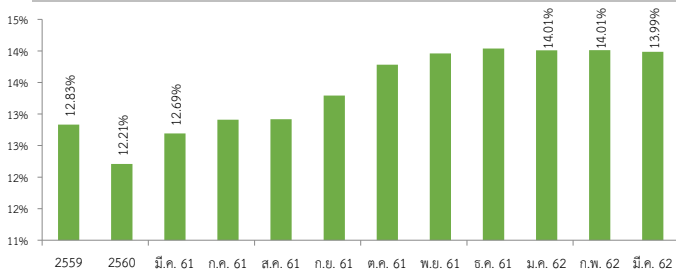
### กำไร (ขาดทุน) สะสม



### NPL Ratio (%) และ SM Ratio (%)



### BIS Ratio (%)



### Provisioning/NPL

