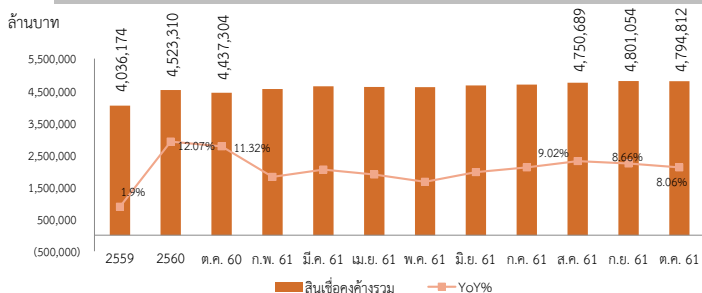


อัตราส่วนทางการเงินที่สำคัญ	ต.ค. 60	ส.ค. 61	ก.ย. 61	ต.ค. 61
ฐานะทางการเงิน (ล้านบาท)				
สินเชื่อ (ไม่รวม IB) (SFIs 6 แห่ง)	4,437,304	4,750,689	4,801,054	4,794,812
%YOY	11.32%	9.02%	8.66%	8.06%
เงินรับฝาก (ไม่รวม IB) (SFIs 6 แห่ง)	4,552,925	4,729,630	4,749,589	4,766,310
%YOY	6.76%	6.30%	5.25%	4.69%
กำไรสุทธิ (สะสม)	46,702	38,065	43,353	49,255
%YOY	41.67%	8.54%	6.04%	5.47%
ความเพียงพอของเงินกองทุน				
BIS Ratio (%)	12.40%	12.92%	13.29%	13.78%
Equity to Asset Ratio (%)	7.49%	7.52%	7.46%	7.63%
สัดส่วนด้านสภาพคล่อง				
L/D Ratio (%) (SFIs 6 แห่ง)	97.46%	100.45%	101.08%	100.60%
คุณภาพสินทรัพย์				
NPL Ratio (%)	4.64%	4.50%	4.46%	4.27%
NPL Value (ล้านบาท)	254,573	255,988	254,699	245,621
SM Ratio (%)	3.07%	4.10%	4.19%	4.08%
SM Value (ล้านบาท)	168,441	233,316	239,261	234,455
การบริหารจัดการ				
Debt to Equity Ratio (เท่า)	12.3	12.3	12.4	12.1

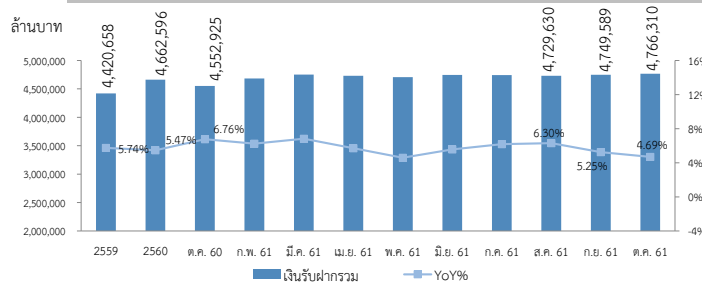
สรุปประเด็นสำคัญ

- สินเชื่อของระบบสถาบันการเงินเฉพาะกิจในเดือนตุลาคม 2561 ขยายตัวร้อยละ 8.06 จากช่วงเดียวกันปีก่อน และปรับลดลงร้อยละ 0.13 จากเดือนก่อนหน้า
- เงินรับฝากของระบบสถาบันการเงินเฉพาะกิจในเดือนตุลาคม 2561 ขยายตัวร้อยละ 4.69 จากช่วงเดียวกันปีก่อน และขยายตัวร้อยละ 0.35 จากเดือนก่อนหน้า
- NPL ของระบบสถาบันการเงินเฉพาะกิจในเดือนตุลาคม 2561 หดตัวลงจากเดือนก่อนหน้าเป็น 245,621 ล้านบาท โดยคิดเป็นร้อยละ 4.27 ของสินเชื่อรวม ในขณะที่สถาบันการเงินเฉพาะกิจมีการตั้งสำรอง NPL ร้อยละ 201.55 ของ NPL
- SM ของระบบสถาบันการเงินเฉพาะกิจในเดือนตุลาคม 2561 ปรับลดลงจากเดือนก่อนหน้าลงเหลือ 234,455 ล้านบาท โดยคิดเป็นร้อยละ 4.08 ของสินเชื่อรวม
- L/D Ratio ของระบบสถาบันการเงินเฉพาะกิจในเดือนตุลาคม 2561 ปรับลดลงอยู่ที่ อัตราร้อยละ 100.6 จากเดือนกันยายน 2561 ที่มีอัตราร้อยละ 101.08
- ระบบสถาบันการเงินเฉพาะกิจมี BIS Ratio ในเดือนตุลาคม 2561 อยู่ที่ร้อยละ 13.78 และอยู่ในระดับที่เพียงพอต่อการดำเนินงานในระยะต่อไป

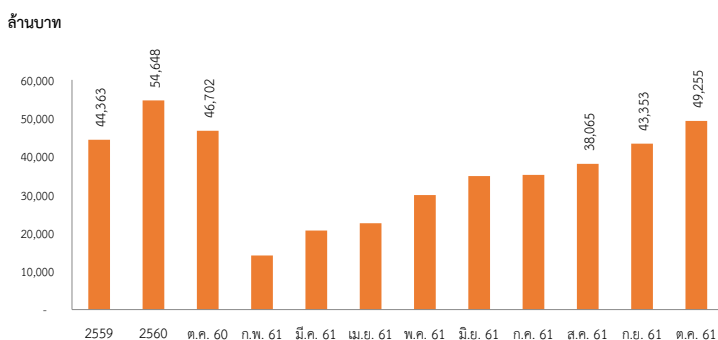
สินเชื่อคงค้างรวม



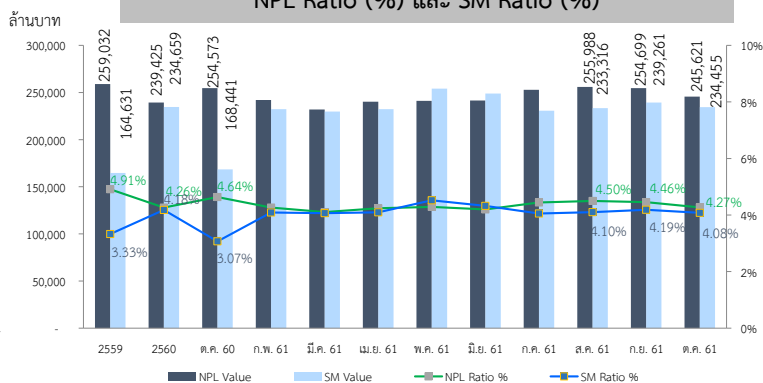
เงินรับฝากรวม



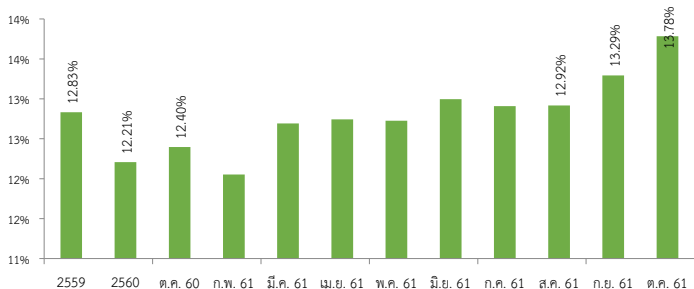
กำไร (ขาดทุน) สะสม



NPL Ratio (%) และ SM Ratio (%)



BIS Ratio (%)



Provisioning/NPL

