

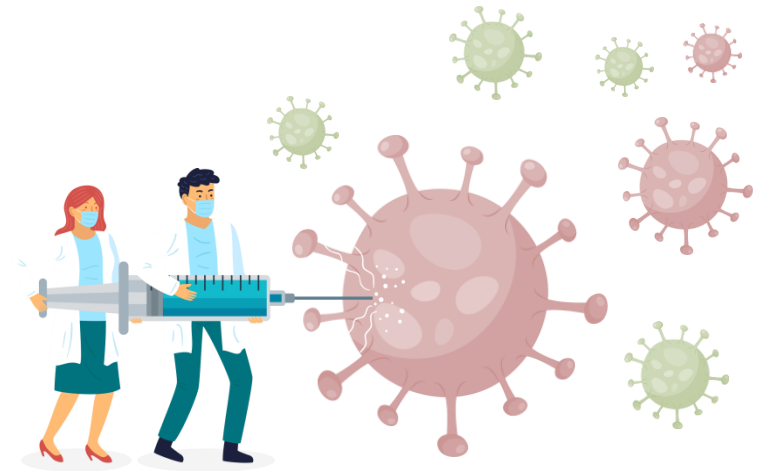
รายงานภาวะเศรษฐกิจการคลังภูมิภาค ประจำเดือนกรกฎาคม 2563



เสนอแนะอย่างมีหลักการ
ศึกษาโดยไม่หยุดนิ่ง
คนคลังที่มีคุณภาพ



“สถานการณ์เศรษฐกิจภูมิภาคในเดือนกรกฎาคม 2563 ปรับตัวดีขึ้นเทียบกับเดือนก่อนหน้า ในหลายภูมิภาค อาทิ ภาคตะวันออกเฉียงเหนือ ภาคตะวันออก และภาคตะวันตก นอกจากนี้ ความเชื่อมั่นของผู้บริโภคและภาคอุตสาหกรรมยังปรับตัวดีขึ้นต่อเนื่องในหลายภูมิภาค โดยได้รับปัจจัยสนับสนุนจากการผ่อนคลายมาตรการควบคุมการแพร่ระบาดของโรคติดเชื้อไวรัสโคโรนา 2019 (Coronavirus Disease 2019: COVID-19) และผลของมาตรการเยียวยาผลกระทบจากการแพร่ระบาดของโรคติดเชื้อไวรัสโคโรนา 2019 ช่วยให้กิจกรรมทางเศรษฐกิจในระดับภูมิภาคสามารถขับเคลื่อนได้มากขึ้น”



เศรษฐกิจภาคตะวันออก



เศรษฐกิจภาคตะวันออกมีทิศทางดีขึ้นเมื่อเทียบกับเดือนก่อนหน้า โดยเฉพาะเงินทุนของโรงงานที่เริ่มประกอบกิจการ และที่ได้รับอนุญาตประกอบกิจการขยายตัวได้ดี สอดคล้องกับดัชนีความเชื่อมั่นผู้บริโภคและภาคอุตสาหกรรมที่เพิ่มขึ้น โดยดัชนีความเชื่อมั่นภาคอุตสาหกรรมเพิ่มขึ้นเกินระดับ 100 เป็นครั้งแรกในรอบ 4 เดือน

เครื่องชี้เศรษฐกิจ	2562	Q1/63	Q2/63	มิ.ย.63	ก.ค.63	YTD
เครื่องชี้ด้านการบริโภคภาคเอกชน						
ภาษีมูลค่าเพิ่ม ณ ราคาคงที่ (%yoy)	-5.3	-3.8	-30.1	-15.4	-24.2	-17.9
จำนวนรถยนต์นั่งจดทะเบียนใหม่ (%yoy)	3.2	-18.8	-37.7	-43.3	-40.7	-29.5
จำนวนรถจักรยานยนต์จดทะเบียนใหม่ (%yoy)	-5.1	-4.0	-28.2	-26.2	-17.4	-16.1
ดัชนีความเชื่อมั่นผู้บริโภค (ม.หอการค้า) (ระดับ)	67.5	54.1	44.3	45.5	52.9	49.7
รายได้เกษตรกร (%yoy)	14.3	11.4	3.4	2.0	12.3	6.9
เครื่องชี้ด้านการลงทุนภาคเอกชน						
จำนวนรถยนต์บรรทุกส่วนบุคคลจดทะเบียนใหม่ (%yoy)	0.8	-16.2	-30.2	-27.1	-28.0	-23.8
จำนวนรถบรรทุกจดทะเบียนใหม่ (%yoy)	4.1	-1.5	-19.2	-10.2	-26.3	-13.5
เงินทุนของโรงงานที่เริ่มประกอบกิจการ (พันล้านบาท)	49.9	5.3	3.0	1.5	1.5	9.8
เงินทุนของโรงงานที่เริ่มประกอบกิจการ (%yoy)	66.2	-83.1	-52.3	-52.1	87.5	-74.4
เงินทุนของโรงงานที่ได้รับอนุญาตประกอบกิจการ (พันล้านบาท)	77.3	8.5	3.9	3.2	9.7	22.1
เงินทุนของโรงงานที่ได้รับอนุญาตประกอบกิจการ (%yoy)	-32.5	-76.4	-48.6	74.4	320.6	-51.8
เครื่องชี้ภาคอุตสาหกรรม						
ดัชนีผลผลิตสินค้าอุตสาหกรรม (%yoy)	-4.9	-7.2	-26.9	-23.3	-19.0	-17.1
ดัชนีความเชื่อมั่นภาคอุตสาหกรรม (ระดับ)	111.2	109.6	96.6	99.1	101.1	102.8
เครื่องชี้ด้านการท่องเที่ยว						
จำนวนผู้เยี่ยมเยือน (%yoy)	1.2	-38.2	-94.0	-81.7	-51.5	-64.6
รายได้จากการเยี่ยมเยือน (%yoy)	3.7	-45.1	-96.2	-91.4	-75.7	-70.4
เครื่องชี้ด้านเสถียรภาพเศรษฐกิจ						
อัตราเงินเฟ้อทั่วไป (%yoy)	0.5	0.4	-2.9	-1.9	-1.6	-1.3
อัตราการว่างงาน (%ต่อกำลังแรงงาน)	0.7	0.8	1.6	1.6	-	1.2

โครงสร้างเศรษฐกิจของภาค (18.5% ของ GDP)	เกษตร	อุตสาหกรรม	บริการ	โครงสร้างแรงงานของภาค (8.9% ของกำลังแรงงานรวม)	เกษตร	อุตสาหกรรม	บริการ
	5.6%	65.7%	28.7%		21.2%	28.1%	50.7%

เศรษฐกิจภาคตะวันออกเฉียงเหนือ



เศรษฐกิจภาคตะวันออกเฉียงเหนือมีทิศทางดีขึ้นเมื่อเทียบกับเดือนก่อนหน้า แม้หลายเครื่องชี้ยังหดตัวเมื่อเทียบกับช่วงเดียวกันของปีก่อน สอดคล้องกับดัชนีความเชื่อมั่นผู้บริโภคและภาคอุตสาหกรรมที่เพิ่มขึ้น นอกจากนี้ ยังมีปัจจัยสนับสนุนจากเงินทุนโรงงานที่เริ่มประกอบกิจการที่ยังขยายตัวได้ต่อเนื่องติดต่อกันเป็นเดือนที่ 6 และเงินทุนของโรงงานที่ได้รับอนุญาตประกอบกิจการ กลับมาขยายตัวเป็นบวก

เครื่องชี้เศรษฐกิจ	2562	Q1/63	Q2/63	มิ.ย.63	ก.ค.63	YTD
เครื่องชี้ด้านการบริโภคภาคเอกชน						
ภาษีมูลค่าเพิ่ม ณ ราคาคงที่ (%yoy)	4.0	7.3	7.4	39.9	14.1	8.3
จำนวนรถยนต์นั่งจดทะเบียนใหม่ (%yoy)	-0.4	-13.6	-33.4	-30.5	-29.4	-23.9
จำนวนรถจักรยานยนต์จดทะเบียนใหม่ (%yoy)	-6.0	-12.1	-25.8	-9.6	4.6	-15.4
ดัชนีความเชื่อมั่นผู้บริโภค (ม.หอการค้า) (ระดับ)	62.8	51.2	43.2	44.2	45.3	46.9
รายได้เกษตรกร (%yoy)	-4.8	-21.2	-19.6	-4.4	-4.6	-20.0
เครื่องชี้ด้านการลงทุนภาคเอกชน						
จำนวนรถยนต์บรรทุกส่วนบุคคลจดทะเบียนใหม่ (%yoy)	0.0	-17.4	-32.2	-18.4	-18.4	-23.7
จำนวนรถบรรทุกจดทะเบียนใหม่ (%yoy)	-7.7	-11.8	-27.2	-11.1	-12.0	-18.2
เงินทุนของโรงงานที่เริ่มประกอบกิจการ (พันล้านบาท)	15.7	9.1	2.1	0.5	0.3	11.5
เงินทุนของโรงงานที่เริ่มประกอบกิจการ (%yoy)	13.4	355.2	16.8	5.8	46.4	186.0
เงินทุนของโรงงานที่ได้รับอนุญาตประกอบกิจการ (พันล้านบาท)	28.2	2.1	1.0	0.6	2.9	6.0
เงินทุนของโรงงานที่ได้รับอนุญาตประกอบกิจการ (%yoy)	-7.7	-78.3	-55.0	-36.4	86.0	-55.5
เครื่องชี้ภาคอุตสาหกรรม						
ดัชนีผลผลิตสินค้าอุตสาหกรรม (%yoy)	-3.1	-6.4	-8.5	-7.7	-5.3	-7.1
ดัชนีความเชื่อมั่นภาคอุตสาหกรรม (ระดับ)	90.6	88.3	69.5	68.8	71.4	77.8
เครื่องชี้ด้านการท่องเที่ยว						
จำนวนผู้เยี่ยมเยือน (%yoy)	1.2	-32.0	-92.8	-79.0	-44.1	-59.6
รายได้จากการเยี่ยมเยือน (%yoy)	3.2	-31.7	-94.2	-82.9	-51.4	-59.6
เครื่องชี้ด้านเสถียรภาพเศรษฐกิจ						
อัตราเงินเฟ้อทั่วไป (%yoy)	1.0	1.2	-1.9	-0.9	-0.5	-0.4
อัตราการว่างงาน (%ต่อกำลังแรงงาน)	0.8	0.9	1.8	1.8	-	1.3

โครงสร้างเศรษฐกิจของภาค (9.5% ของ GDP)	เกษตร	อุตสาหกรรม	บริการ	โครงสร้างแรงงานของภาค (25.2% ของกำลังแรงงานรวม)	เกษตร	อุตสาหกรรม	บริการ
	19.9%	21.6%	58.6%		53.5%	9.1%	37.4%

เศรษฐกิจภาคตะวันตก



เศรษฐกิจภาคตะวันตกมีทิศทางดีขึ้นเมื่อเทียบกับเดือนก่อนหน้า แม้หลายเครื่องชี้ยังหดตัวเมื่อเทียบกับช่วงเดียวกันของปีก่อน โดยมีปัจจัยสนับสนุนจากเงินทุนของโรงงานที่เริ่มประกอบกิจการที่ขยายตัวต่อเนื่องในระดับสูงสอดคล้องกับ ดัชนีความเชื่อมั่นผู้บริโภคและภาคอุตสาหกรรมที่เพิ่มขึ้นต่อเนื่องจากเดือนก่อนหน้า

เครื่องชี้เศรษฐกิจ	2562	Q1/63	Q2/63	มี.ย.63	ก.ค.63	YTD
เครื่องชี้ด้านการบริโภคภาคเอกชน						
ภาษีมูลค่าเพิ่ม ณ ราคาครั้งที่ (%yoy)	-1.3	-11.5	-16.4	-8.4	-12.3	-13.8
จำนวนรถยนต์นั่งจดทะเบียนใหม่ (%yoy)	1.8	-12.4	-35.1	-31.1	-34.6	-24.5
จำนวนรถจักรยานยนต์จดทะเบียนใหม่ (%yoy)	-4.1	-5.7	-28.6	-5.2	-4.2	-15.0
ดัชนีความเชื่อมั่นผู้บริโภค (ม.หอการค้า) (ระดับ)	60.9	48.6	39.6	40.8	42.1	43.8
รายได้เกษตรกร (%yoy)	-6.8	-4.7	0.0	3.7	21.2	-1.8
เครื่องชี้ด้านการลงทุนภาคเอกชน						
จำนวนรถยนต์บรรทุกส่วนบุคคลจดทะเบียนใหม่ (%yoy)	1.3	-17.1	-17.7	4.3	-17.7	-17.4
จำนวนรถบรรทุกจดทะเบียนใหม่ (%yoy)	-2.0	-2.5	-14.9	0.0	-1.0	-7.3
เงินทุนของโรงงานที่เริ่มประกอบกิจการ (พันล้านบาท)	6.0	2.5	3.0	1.6	2.3	7.9
เงินทุนของโรงงานที่เริ่มประกอบกิจการ (%yoy)	-1.3	246.4	209.8	963.6	298.1	243.8
เงินทุนของโรงงานที่ได้รับอนุญาตประกอบกิจการ (พันล้านบาท)	13.3	1.9	0.9	0.7	0.8	3.6
เงินทุนของโรงงานที่ได้รับอนุญาตประกอบกิจการ (%yoy)	116.2	-25.4	-72.3	53.3	-60.2	-54.2
เครื่องชี้ภาคอุตสาหกรรม						
ดัชนีผลผลิตสินค้าอุตสาหกรรม (%yoy)	-2.5	-9.3	-29.9	-24.5	-19.5	-19.0
ดัชนีความเชื่อมั่นภาคอุตสาหกรรม (ระดับ)	95.5	90.5	78.0	82.2	84.9	84.3
เครื่องชี้ด้านการท่องเที่ยว						
จำนวนผู้เยี่ยมเยือน (%yoy)	0.7	-29.8	-87.0	-59.0	-21.6	-53.0
รายได้จากการเยี่ยมเยือน (%yoy)	3.5	-34.6	-90.5	-69.9	-41.6	-58.0
เครื่องชี้ด้านเสถียรภาพเศรษฐกิจ						
อัตราเงินเฟ้อทั่วไป (%yoy)	0.3	0.0	-3.6	-2.3	-1.7	-1.8
อัตราการว่างงาน (%ต่อกำลังแรงงาน)	0.7	0.7	1.6	1.6	-	1.1

โครงสร้างเศรษฐกิจของภาค (3.5% ของ GDP)	เกษตร	อุตสาหกรรม	บริการ	โครงสร้างแรงงานของภาค (5.4% ของกำลังแรงงานรวม)	เกษตร	อุตสาหกรรม	บริการ
	19.6%	33.1%	47.4%		36.0%	15.2%	48.8%

เศรษฐกิจภาคเหนือ



เศรษฐกิจภาคเหนือทรงตัวเมื่อเทียบกับเดือนก่อนหน้า โดยเครื่องชี้เศรษฐกิจยังหดตัวเมื่อเทียบกับช่วงเดียวกันของปีก่อน อย่างไรก็ตาม ยังมีปัจจัยสนับสนุนจากเงินทุนของโรงงานที่เริ่มประกอบกิจการที่ขยายตัว รวมถึงดัชนีความเชื่อมั่นผู้บริโภคและภาคอุตสาหกรรมที่เพิ่มขึ้นต่อเนื่องจากเดือนก่อนหน้า

เครื่องชี้เศรษฐกิจ	2562	Q1/63	Q2/63	มิ.ย.63	ก.ค.63	YTD
เครื่องชี้ด้านการบริโภคภาคเอกชน						
ภาษีมูลค่าเพิ่ม ณ ราคาครั้งที่ (%yoy)	5.3	2.7	-9.0	20.7	-1.9	-3.1
จำนวนรถยนต์นั่งจดทะเบียนใหม่ (%yoy)	-2.0	-16.9	-38.6	-36.6	-32.4	-27.5
จำนวนรถจักรยานยนต์จดทะเบียนใหม่ (%yoy)	-3.7	-6.5	-27.5	-10.3	-3.8	-14.7
ดัชนีความเชื่อมั่นผู้บริโภค (ม.หอการค้า) (ระดับ)	63.2	51.1	42.9	43.9	45.0	46.7
รายได้เกษตรกร (%yoy)	-6.1	-28.7	-27.8	-8.8	-2.5	-27.1
เครื่องชี้ด้านการลงทุนภาคเอกชน						
จำนวนรถยนต์บรรทุกส่วนบุคคลจดทะเบียนใหม่ (%yoy)	3.5	-19.4	-24.6	-3.6	-16.0	-21.1
จำนวนรถบรรทุกจดทะเบียนใหม่ (%yoy)	-8.5	-9.6	-20.2	-15.2	-19.3	-15.3
เงินทุนของโรงงานที่เริ่มประกอบกิจการ (พันล้านบาท)	4.6	1.2	3.5	1.3	0.2	4.9
เงินทุนของโรงงานที่เริ่มประกอบกิจการ (%yoy)	-52.0	16.8	116.0	34.2	83.7	76.6
เงินทุนของโรงงานที่ได้รับอนุญาตประกอบกิจการ (พันล้านบาท)	16.8	3.1	0.8	0.4	0.5	4.4
เงินทุนของโรงงานที่ได้รับอนุญาตประกอบกิจการ (%yoy)	26.4	42.2	-65.6	-58.7	-50.6	-21.4
เครื่องชี้ภาคอุตสาหกรรม						
ดัชนีผลผลิตสินค้าอุตสาหกรรม (%yoy)	-2.3	-6.1	-18.2	-15.7	-12.4	-11.8
ดัชนีความเชื่อมั่นภาคอุตสาหกรรม (ระดับ)	79.0	73.6	61.7	60.7	64.4	67.2
เครื่องชี้ด้านการท่องเที่ยว						
จำนวนผู้เยี่ยมเยือน (%yoy)	0.7	-23.6	-91.0	-75.1	-35.9	-51.6
รายได้จากการเยี่ยมเยือน (%yoy)	1.9	-33.1	-93.4	-82.1	-55.6	-58.4
เครื่องชี้ด้านเสถียรภาพเศรษฐกิจ						
อัตราเงินเฟ้อทั่วไป (%yoy)	1.0	0.9	-2.3	-1.4	-1.0	-0.7
อัตราการว่างงาน (%ต่อกำลังแรงงาน)	0.9	0.9	2.1	2.1	-	1.5

โครงสร้างเศรษฐกิจของภาค (7.7% ของ GDP)	เกษตร	อุตสาหกรรม	บริการ	โครงสร้างแรงงานของภาค (16.6% ของกำลังแรงงานรวม)	เกษตร	อุตสาหกรรม	บริการ
	26.2%	19.7%	54.1%		44.9%	10.8%	44.3%

เศรษฐกิจภาคกลาง



เศรษฐกิจภาคกลางทรงตัวเมื่อเทียบกับเดือนก่อนหน้า โดยเครื่องชี้เศรษฐกิจยังหดตัวเมื่อเทียบกับช่วงเดียวกันของปีก่อน อย่างไรก็ตาม ยังมีปัจจัยสนับสนุนจากเงินทุนของโรงงานที่เริ่มประกอบกิจการที่ขยายตัว รวมถึงดัชนีความเชื่อมั่นผู้บริโภคและภาคอุตสาหกรรมที่เพิ่มขึ้นต่อเนื่องจากเดือนก่อนหน้า

เครื่องชี้เศรษฐกิจ	2562	Q1/63	Q2/63	มิ.ย.63	ก.ค.63	YTD
เครื่องชี้ด้านการบริโภคภาคเอกชน						
ภาษีมูลค่าเพิ่ม ณ ราคาคงที่ (%yoy)	4.0	8.9	11.6	32.3	-1.7	8.6
จำนวนรถยนต์นั่งจดทะเบียนใหม่ (%yoy)	0.2	-25.9	-42.7	-38.0	-54.5	-36.3
จำนวนรถจักรยานยนต์จดทะเบียนใหม่ (%yoy)	-6.1	-10.5	-35.1	-30.9	-9.3	-20.6
ดัชนีความเชื่อมั่นผู้บริโภค (ม.หอการค้า) (ระดับ)	60.9	48.6	39.6	40.8	42.1	43.8
รายได้เกษตรกร (%yoy)	6.1	-11.3	0.0	9.5	12.7	-5.7
เครื่องชี้ด้านการลงทุนภาคเอกชน						
จำนวนรถยนต์บรรทุกส่วนบุคคลจดทะเบียนใหม่ (%yoy)	7.0	-18.5	-34.3	-30.9	-42.5	-28.3
จำนวนรถบรรทุกจดทะเบียนใหม่ (%yoy)	3.6	16.6	-12.6	-24.1	-25.6	-3.4
เงินทุนของโรงงานที่เริ่มประกอบกิจการ (พันล้านบาท)	88.1	2.7	1.1	0.6	0.2	4.0
เงินทุนของโรงงานที่เริ่มประกอบกิจการ (%yoy)	469.6	-69.0	-74.0	23.3	95.8	-69.5
เงินทุนของโรงงานที่ได้รับอนุญาตประกอบกิจการ (พันล้านบาท)	86.3	1.1	0.6	0.5	0.6	2.3
เงินทุนของโรงงานที่ได้รับอนุญาตประกอบกิจการ (%yoy)	430.4	-43.9	-36.5	80.0	-73.8	-54.9
เครื่องชี้ภาคอุตสาหกรรม						
ดัชนีผลผลิตสินค้าอุตสาหกรรม (%yoy)	-2.3	-4.3	-16.5	-14.6	-13.5	-10.7
ดัชนีความเชื่อมั่นภาคอุตสาหกรรม (ระดับ)	95.5	90.5	78.0	82.2	84.9	84.3
เครื่องชี้ด้านการท่องเที่ยว						
จำนวนผู้เยี่ยมเยือน (%yoy)	0.1	-41.5	-97.0	-91.1	-62.8	-68.5
รายได้จากการเยี่ยมเยือน (%yoy)	2.2	-42.3	-97.9	-93.8	-70.2	-72.6
เครื่องชี้ด้านเสถียรภาพเศรษฐกิจ						
อัตราเงินเฟ้อทั่วไป (%yoy)	0.3	-0.1	-3.2	-2.1	-1.7	-1.7
อัตราการว่างงาน (%ต่อกำลังแรงงาน)	1.4	1.9	2.0	2.0	-	2.0

โครงสร้างเศรษฐกิจของภาค (5.3% ของ GDP)	เกษตร	อุตสาหกรรม	บริการ	โครงสร้างแรงงานของภาค (4.6% ของกำลังแรงงานรวม)	เกษตร	อุตสาหกรรม	บริการ
	7.6%	58.8%	33.7%		23.3%	29.5%	47.2%

เศรษฐกิจภาคใต้



เศรษฐกิจภาคใต้ทรงตัวเมื่อเทียบกับเดือนก่อนหน้า โดยเครื่องชี้เศรษฐกิจยังหดตัวเมื่อเทียบกับช่วงเดียวกันของปีก่อน อย่างไรก็ตามเงินลงทุนของโรงงานที่ได้รับอนุญาตประกอบกิจการ กลับมาขยายตัวได้ดี สอดคล้องกับดัชนีภาคอุตสาหกรรมที่เพิ่มขึ้นต่อเนื่องจากเดือนก่อนหน้า

เครื่องชี้เศรษฐกิจ	2562	Q1/63	Q2/63	มิ.ย.63	ก.ค.63	YTD
เครื่องชี้ด้านการบริโภคภาคเอกชน						
ภาษีมูลค่าเพิ่ม ณ ราคาคงที่ (%yoy)	0.5	-0.5	-25.6	5.4	-10.5	-12.7
จำนวนรถยนต์นั่งจดทะเบียนใหม่ (%yoy)	-2.4	-9.9	-43.1	-42.3	-41.0	-27.5
จำนวนรถจักรยานยนต์จดทะเบียนใหม่ (%yoy)	0.6	-3.0	-35.0	-15.9	-8.9	-17.6
ดัชนีความเชื่อมั่นผู้บริโภค (ม.หอการค้า) (ระดับ)	61.8	49.3	38.9	39.1	39.1	43.4
รายได้เกษตรกร (%yoy)	1.5	2.6	-10.7	-13.8	-1.2	-3.6
เครื่องชี้ด้านการลงทุนภาคเอกชน						
จำนวนรถยนต์บรรทุกส่วนบุคคลจดทะเบียนใหม่ (%yoy)	5.1	-12.8	-30.6	-15.4	-23.9	-21.6
จำนวนรถบรรทุกจดทะเบียนใหม่ (%yoy)	-19.8	-7.0	-21.5	-4.8	-8.5	-13.5
เงินทุนของโรงงานที่เริ่มประกอบกิจการ (พันล้านบาท)	5.5	4.0	1.2	0.7	0.4	5.6
เงินทุนของโรงงานที่เริ่มประกอบกิจการ (%yoy)	-41.0	110.8	82.9	491.4	-26.6	78.9
เงินทุนของโรงงานที่ได้รับอนุญาตประกอบกิจการ (พันล้านบาท)	8.0	2.5	0.9	0.8	0.8	4.1
เงินทุนของโรงงานที่ได้รับอนุญาตประกอบกิจการ (%yoy)	-66.1	72.5	-66.2	-0.7	159.3	-5.1
เครื่องชี้ภาคอุตสาหกรรม						
ดัชนีผลผลิตสินค้าอุตสาหกรรม (%yoy)	-4.4	-6.9	-12.9	-13.0	-10.6	-9.8
ดัชนีความเชื่อมั่นภาคอุตสาหกรรม (ระดับ)	77.3	75.6	72.6	76.7	80.6	75.1
เครื่องชี้ด้านการท่องเที่ยว						
จำนวนผู้เยี่ยมเยือน (%yoy)	0.9	-38.2	-96.6	-89.9	-66.9	-65.1
รายได้จากการเยี่ยมเยือน (%yoy)	4.5	-44.2	-97.6	-95.9	-85.8	-67.3
เครื่องชี้ด้านเสถียรภาพเศรษฐกิจ						
อัตราเงินเฟ้อทั่วไป (%yoy)	0.3	-0.1	-3.2	-2.2	-1.8	-1.7
อัตราการว่างงาน (%ต่อกำลังแรงงาน)	1.5	1.6	2.2	2.2	-	1.9

โครงสร้างเศรษฐกิจของภาค (8.6% ของ GDP)	เกษตร	อุตสาหกรรม	บริการ	โครงสร้างแรงงานของภาค (13.5% ของกำลังแรงงานรวม)	เกษตร	อุตสาหกรรม	บริการ
	20.7%	15.2%	64.1%		42.0%	9.1%	48.9%

เศรษฐกิจ กทม. และปริมณฑล



เศรษฐกิจ กทม.และปริมณฑลทรงตัวเมื่อเทียบกับเดือนก่อนหน้า โดยเครื่องชี้เศรษฐกิจยังหดตัวเมื่อเทียบกับช่วงเดียวกันของปีก่อน อย่างไรก็ตาม ทัศนคติความเชื่อมั่นผู้บริโภคและภาคอุตสาหกรรมที่เพิ่มขึ้น

เครื่องชี้เศรษฐกิจ	2562	Q1/63	Q2/63	มิ.ย.63	ก.ค.63	YTD
เครื่องชี้ด้านการบริโภคภาคเอกชน						
ภาษีมูลค่าเพิ่ม ณ ราคาครั้งที่ (%yoy)	-1.4	1.0	-11.2	7.1	-8.4	-5.6
จำนวนรถยนต์นั่งจดทะเบียนใหม่ (%yoy)	7.1	-10.9	-36.7	-41.9	-38.1	-24.9
จำนวนรถจักรยานยนต์จดทะเบียนใหม่ (%yoy)	-1.4	-1.4	-25.7	-9.2	-9.7	-12.5
ดัชนีความเชื่อมั่นผู้บริโภค (ม.หอการค้า) (ระดับ)	61.8	48.0	37.9	39.1	40.5	42.6
รายได้เกษตรกร (%yoy)	10.2	-4.0	3.7	9.3	15.2	0.2
เครื่องชี้ด้านการลงทุนภาคเอกชน						
จำนวนรถยนต์บรรทุกส่วนบุคคลจดทะเบียนใหม่ (%yoy)	-6.3	-18.1	-34.9	-23.7	-30.0	-26.6
จำนวนรถบรรทุกจดทะเบียนใหม่ (%yoy)	5.7	-3.2	-24.1	-19.7	-22.7	-15.0
เงินทุนของโรงงานที่เริ่มประกอบกิจการ (พันล้านบาท)	44.7	6.1	11.4	3.0	4.1	21.6
เงินทุนของโรงงานที่เริ่มประกอบกิจการ (%yoy)	29.1	-42.3	33.8	-11.9	-30.1	-13.4
เงินทุนของโรงงานที่ได้รับอนุญาตประกอบกิจการ (พันล้านบาท)	56.6	7.1	12.1	3.4	1.8	20.9
เงินทุนของโรงงานที่ได้รับอนุญาตประกอบกิจการ (%yoy)	-11.2	-41.8	-6.1	-23.2	-58.5	-28.5
เครื่องชี้ภาคอุตสาหกรรม						
ดัชนีผลผลิตสินค้าอุตสาหกรรม (%yoy)	-3.7	-4.9	-19.1	-18.5	-15.8	-12.4
ดัชนีความเชื่อมั่นภาคอุตสาหกรรม (ระดับ)	95.5	90.5	78.0	82.2	84.9	84.3
เครื่องชี้ด้านการท่องเที่ยว						
จำนวนผู้เยี่ยมเยือน (%yoy)	0.3	-41.9	-90.4	-81.8	-79.8	-67.5
รายได้จากการเยี่ยมเยือน (%yoy)	2.3	-44.3	-90.4	-90.7	-90.0	-71.3
เครื่องชี้ด้านเสถียรภาพเศรษฐกิจ						
อัตราเงินเฟ้อทั่วไป (%yoy)	0.9	0.3	-2.6	-1.7	-1.1	-1.1
อัตราการว่างงาน (%ต่อกำลังแรงงาน)	1.0	0.9	2.1	2.1	-	1.5

โครงสร้างเศรษฐกิจของภาค (46.9% ของ GDP)	เกษตร	อุตสาหกรรม	บริการ	โครงสร้างแรงงานของภาค (25.9% ของกำลังแรงงานรวม)	เกษตร	อุตสาหกรรม	บริการ
	0.6%	23.5%	75.9%		2.5%	28.0%	69.5%