

# รายงานภาวะเศรษฐกิจการคลังภูมิภาค ประจำเดือนมิถุนายน 2563

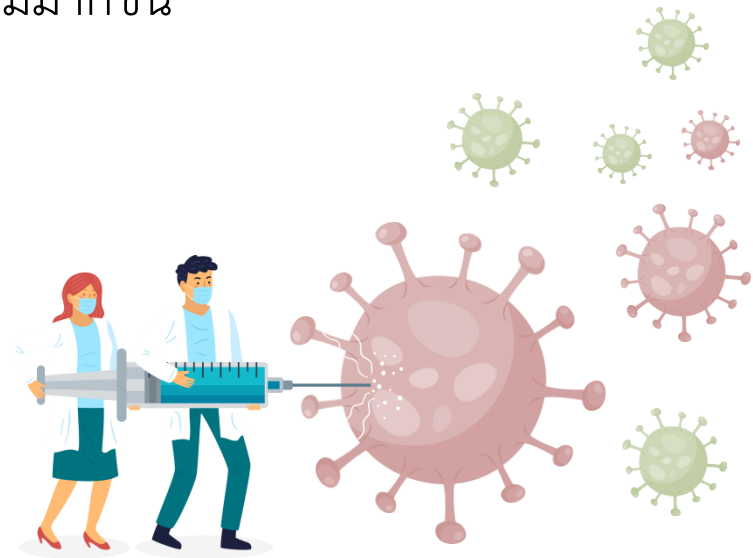


เสนอแนะอย่างมีหลักการ  
ศึกษาโดยไม่หยุดนิ่ง  
คนคลังที่มีคุณภาพ



“ภาวะเศรษฐกิจภูมิภาคเดือนมิถุนายน 2563 ในหลายภูมิภาคปรับตัวดีขึ้นจากเดือนก่อนหน้า แม้ยังคงหดตัวเมื่อเทียบกับช่วงเดียวกันของปีก่อน อาทิ ภาคตะวันตก ภาคใต้ และภาคตะวันออกเฉียงเหนือ นอกจากนี้ ดัชนีความเชื่อมั่นผู้บริโภคและภาคอุตสาหกรรมปรับตัวดีขึ้นจากเดือนก่อนหน้าในเกือบทุกภูมิภาค สะท้อนให้เห็นถึงระดับความเชื่อมั่นของผู้บริโภค และผู้ประกอบการที่เพิ่มขึ้น โดยส่วนหนึ่งเนื่องจากการผ่อนคลายมาตรการควบคุมการแพร่ระบาดของโรคติดเชื้อไวรัสโคโรนา 2019 ซึ่งจะช่วยกระตุ้นให้มีกิจกรรมทางเศรษฐกิจเพิ่มมากขึ้น

”



# เศรษฐกิจภาคตะวันตก



เศรษฐกิจภาคตะวันตกมีทิศทางดีขึ้นเมื่อเทียบกับเดือนก่อนหน้า แม้หลายเครื่องชี้ยังหดตัวเมื่อเทียบกับช่วงเดียวกันของปีก่อน สอดคล้องกับด้านความเชื่อมั่น (Sentiment Indexes) จากดัชนีความเชื่อมั่นผู้บริโภคและภาคอุตสาหกรรมที่เพิ่มขึ้นต่อเนื่องจากเดือนก่อนหน้า นอกจากนี้ยังมีปัจจัยสนับสนุนจากเงินทุนของโรงงานที่เริ่มประกอบกิจการที่ขยายตัวในระดับสูง

เครื่องชี้เศรษฐกิจ	2562	Q1/63	Q2/63	พ.ค.63	มิ.ย.63	YTD
<b>เครื่องชี้ด้านการบริโภคภาคเอกชน</b>						
จำนวนรถยนต์นั่งจดทะเบียนใหม่ (%yoy)	1.8	-12.4	-35.1	-38.5	-31.1	-22.9
จำนวนรถจักรยานยนต์จดทะเบียนใหม่ (%yoy)	-4.1	-5.7	-28.6	-36.5	-5.2	-16.9
ดัชนีความเชื่อมั่นผู้บริโภค (ก.พาณิชย์) (ระดับ)	49.8	43.5	39.5	39.2	43.4	41.5
ดัชนีความเชื่อมั่นผู้บริโภค (ม.หอการค้า) (ระดับ)	60.9	48.6	39.6	39.7	40.8	44.1
รายได้เกษตรกร (%yoy)	-6.8	-4.7	0.0	6.1	3.7	-3.3
<b>เครื่องชี้ด้านการลงทุนภาคเอกชน</b>						
จำนวนรถยนต์บรรทุกส่วนบุคคลจดทะเบียนใหม่ (%yoy)	1.3	-17.1	-17.7	-24.8	4.3	-17.4
จำนวนรถบรรทุกจดทะเบียนใหม่ (%yoy)	-2.0	-2.5	-14.9	-19.8	0.0	-8.5
เงินทุนของโรงงานที่เริ่มประกอบกิจการ (พันล้านบาท)	6.0	2.5	3.0	0.2	1.6	5.6
เงินทุนของโรงงานที่เริ่มประกอบกิจการ (%yoy)	-1.3	246.4	209.8	-42.0	963.6	225.5
เงินทุนของโรงงานที่ได้รับอนุญาตประกอบกิจการ (พันล้านบาท)	13.3	1.9	0.9	0.3	0.7	2.8
เงินทุนของโรงงานที่ได้รับอนุญาตประกอบกิจการ (%yoy)	116.2	-25.4	-72.3	-53.5	53.3	-52.0
<b>เครื่องชี้ภาคอุตสาหกรรม</b>						
ดัชนีผลผลิตสินค้าอุตสาหกรรม (%yoy)	-2.5	-9.3	-29.9	-33.6	-24.3	-18.9
ดัชนีความเชื่อมั่นภาคอุตสาหกรรม (ระดับ)	95.5	90.5	78.0	78.7	82.2	84.3
<b>เครื่องชี้ด้านการท่องเที่ยว</b>						
จำนวนผู้เยี่ยมเยือน (%yoy)	0.7	-29.8	-87.0	-98.5	-59.0	-58.4
รายได้จากการเยี่ยมเยือน (%yoy)	3.5	-34.6	-90.5	-99.0	-69.9	-60.7
<b>เครื่องชี้ด้านเสถียรภาพเศรษฐกิจ</b>						
อัตราเงินเฟ้อทั่วไป (%yoy)	0.3	0.0	-3.7	-4.4	-2.7	-1.8
อัตราการว่างงาน (%ต่อกำลังแรงงาน)	0.7	0.7	-	-	-	0.7

โครงสร้างเศรษฐกิจของภาค (3.5% ของ GDP)	เกษตร	อุตสาหกรรม	บริการ	โครงสร้างแรงงานของภาค (5.4% ของกำลังแรงงานรวม)	เกษตร	อุตสาหกรรม	บริการ
	19.6%	33.1%	47.4%		36.0%	15.2%	48.8%

# เศรษฐกิจภาคใต้



เศรษฐกิจภาคใต้มีทิศทางดีขึ้นเมื่อเทียบกับเดือนก่อนหน้า แม้หลายเครื่องชี้ยังหดตัวเมื่อเทียบกับช่วงเดียวกันของปีก่อน สอดคล้องกับดัชนีความเชื่อมั่นผู้บริโภคและภาคอุตสาหกรรมที่เพิ่มขึ้นต่อเนื่องจากเดือนก่อนหน้า

เครื่องชี้เศรษฐกิจ	2562	Q1/63	Q2/63	พ.ค.63	มิ.ย.63	YTD
<b>เครื่องชี้ด้านการบริโภคภาคเอกชน</b>						
จำนวนรถยนต์นั่งจดทะเบียนใหม่ (%yoy)	-2.4	-9.9	-43.1	-54.4	-42.3	-25.5
จำนวนรถจักรยานยนต์จดทะเบียนใหม่ (%yoy)	0.6	-3.0	-35.0	-47.6	-15.9	-19.0
ดัชนีความเชื่อมั่นผู้บริโภค (ก.พาณิชย์) (ระดับ)	48.4	41.1	37.4	37.9	43.4	39.2
ดัชนีความเชื่อมั่นผู้บริโภค (ม.หอการค้า) (ระดับ)	61.8	49.3	38.9	39.1	39.1	44.1
รายได้เกษตรกร (%yoy)	1.5	2.6	-10.6	-8.6	-13.4	-4.0
<b>เครื่องชี้ด้านการลงทุนภาคเอกชน</b>						
จำนวนรถยนต์บรรทุกส่วนบุคคลจดทะเบียนใหม่ (%yoy)	5.1	-12.8	-30.6	-42.7	-15.4	-21.2
จำนวนรถบรรทุกจดทะเบียนใหม่ (%yoy)	-19.8	-7.0	-21.5	-29.2	-4.8	-14.4
เงินทุนของโรงงานที่เริ่มประกอบกิจการ (พันล้านบาท)	5.5	4.0	1.2	0.2	0.7	5.2
เงินทุนของโรงงานที่เริ่มประกอบกิจการ (%yoy)	-41.0	110.8	82.9	164.6	491.4	103.8
เงินทุนของโรงงานที่ได้รับอนุญาตประกอบกิจการ (พันล้านบาท)	8.0	2.5	0.9	0.0	0.8	3.3
เงินทุนของโรงงานที่ได้รับอนุญาตประกอบกิจการ (%yoy)	-66.1	72.5	-66.2	-99.2	-0.7	-17.1
<b>เครื่องชี้ภาคอุตสาหกรรม</b>						
ดัชนีผลผลิตสินค้าอุตสาหกรรม (%yoy)	-4.4	-6.9	-13.0	-17.9	-13.2	-9.7
ดัชนีความเชื่อมั่นภาคอุตสาหกรรม (ระดับ)	77.3	75.6	72.6	72.8	76.7	74.1
<b>เครื่องชี้ด้านการท่องเที่ยว</b>						
จำนวนผู้เยี่ยมเยือน (%yoy)	0.9	-38.2	-96.6	-99.6	-89.9	-64.9
รายได้จากการเยี่ยมเยือน (%yoy)	4.5	-44.2	-97.6	-98.5	-95.9	-65.5
<b>เครื่องชี้ด้านเสถียรภาพเศรษฐกิจ</b>						
อัตราเงินเฟ้อทั่วไป (%yoy)	0.3	-0.1	-3.2	-3.8	-2.2	-1.7
อัตราการว่างงาน (%ต่อกำลังแรงงาน)	1.5	1.6	-	-	-	1.6

โครงสร้างเศรษฐกิจของภาค (8.6% ของ GDP)	เกษตร	อุตสาหกรรม	บริการ	โครงสร้างแรงงานของภาค (13.5% ของกำลังแรงงานรวม)	เกษตร	อุตสาหกรรม	บริการ
	20.7%	15.2%	64.1%		42.0%	9.1%	48.9%

# เศรษฐกิจภาคตะวันออกเฉียงเหนือ



เศรษฐกิจภาคตะวันออกเฉียงเหนือมีทิศทางดีขึ้นเมื่อเทียบกับเดือนก่อนหน้า แม้หลายเครื่องชี้ยังหดตัวเมื่อเทียบกับช่วงเดียวกันของปีก่อน สอดคล้องกับดัชนีความเชื่อมั่นผู้บริโภคที่เพิ่มขึ้น นอกจากนี้ยังมีปัจจัยสนับสนุนจากเงินทุนโรงงานที่เริ่มประกอบกิจการที่ยังขยายตัวได้ต่อเนื่องติดต่อกันเป็นเดือนที่ 5

เครื่องชี้เศรษฐกิจ	2562	Q1/63	Q2/63	พ.ค.63	มิ.ย.63	YTD
<b>เครื่องชี้ด้านการบริโภคภาคเอกชน</b>						
จำนวนรถยนต์นั่งจดทะเบียนใหม่ (%yoy)	-0.4	-13.6	-33.4	-37.5	-30.5	-23.0
จำนวนรถจักรยานยนต์จดทะเบียนใหม่ (%yoy)	-6.0	-12.1	-25.8	-32.2	-9.6	-18.8
ดัชนีความเชื่อมั่นผู้บริโภค (ก.พาณิชย์) (ระดับ)	50.4	43.5	40.1	40.5	44.4	41.8
ดัชนีความเชื่อมั่นผู้บริโภค (ม.หอการค้า) (ระดับ)	62.8	51.2	43.2	43.3	44.2	47.2
รายได้เกษตรกร (%yoy)	-4.8	-21.2	-19.6	-12.6	-4.4	-20.8
<b>เครื่องชี้ด้านการลงทุนภาคเอกชน</b>						
จำนวนรถยนต์บรรทุกส่วนบุคคลจดทะเบียนใหม่ (%yoy)	0.0	-17.4	-32.2	-41.6	-18.4	-24.5
จำนวนรถบรรทุกจดทะเบียนใหม่ (%yoy)	-7.7	-11.8	-27.2	-33.0	-11.1	-19.3
เงินทุนของโรงงานที่เริ่มประกอบกิจการ (พันล้านบาท)	15.7	9.1	2.1	0.4	0.5	11.2
เงินทุนของโรงงานที่เริ่มประกอบกิจการ (%yoy)	13.4	355.2	16.8	108.5	5.8	193.7
เงินทุนของโรงงานที่ได้รับอนุญาตประกอบกิจการ (พันล้านบาท)	28.2	2.1	1.0	0.2	0.6	3.1
เงินทุนของโรงงานที่ได้รับอนุญาตประกอบกิจการ (%yoy)	-7.7	-78.3	-55.0	-69.7	-36.4	-74.0
<b>เครื่องชี้ภาคอุตสาหกรรม</b>						
ดัชนีผลผลิตสินค้าอุตสาหกรรม (%yoy)	-3.1	-6.4	-8.4	-12.3	-7.4	-7.3
ดัชนีความเชื่อมั่นภาคอุตสาหกรรม (ระดับ)	90.6	88.3	69.5	69.3	68.8	78.9
<b>เครื่องชี้ด้านการท่องเที่ยว</b>						
จำนวนผู้เยี่ยมเยือน (%yoy)	1.2	-32.0	-92.8	-98.5	-79.0	-61.9
รายได้จากการเยี่ยมเยือน (%yoy)	3.2	-31.7	-94.2	-98.8	-82.9	-60.8
<b>เครื่องชี้ด้านเสถียรภาพเศรษฐกิจ</b>						
อัตราเงินเฟ้อทั่วไป (%yoy)	1.0	1.2	-2.0	-2.5	-1.2	-0.4
อัตราการว่างงาน (%ต่อกำลังแรงงาน)	0.8	0.9	-	-	-	0.9

โครงสร้างเศรษฐกิจของภาค (9.5% ของ GDP)	เกษตร	อุตสาหกรรม	บริการ	โครงสร้างแรงงานของภาค (25.2% ของกำลังแรงงานรวม)	เกษตร	อุตสาหกรรม	บริการ
	19.9%	21.6%	58.6%		53.5%	9.1%	37.4%

# เศรษฐกิจภาคเหนือ



เศรษฐกิจภาคเหนือมีทิศทางดีขึ้นเมื่อเทียบกับเดือนก่อนหน้า แม้หลายเครื่องชี้ยังหดตัวเมื่อเทียบกับช่วงเดียวกันของปีก่อน สอดคล้องกับดัชนีความเชื่อมั่นผู้บริโภคที่เพิ่มขึ้น

เครื่องชี้เศรษฐกิจ	2562	Q1/63	Q2/63	พ.ค.63	มิ.ย.63	YTD
<b>เครื่องชี้ด้านการบริโภคภาคเอกชน</b>						
จำนวนรถยนต์นั่งจดทะเบียนใหม่ (%yoy)	-2.0	-16.9	-38.6	-50.8	-36.6	-26.7
จำนวนรถจักรยานยนต์จดทะเบียนใหม่ (%yoy)	-3.7	-6.5	-27.5	-41.6	-10.3	-16.5
ดัชนีความเชื่อมั่นผู้บริโภค (ก.พาณิชย์) (ระดับ)	47.4	40.5	37.7	38.4	42.5	39.1
ดัชนีความเชื่อมั่นผู้บริโภค (ม.หอการค้า) (ระดับ)	63.2	51.1	42.9	42.9	43.9	47.0
รายได้เกษตรกร (%yoy)	-6.1	-28.7	-27.8	-18.8	-8.8	-28.5
<b>เครื่องชี้ด้านการลงทุนภาคเอกชน</b>						
จำนวนรถยนต์บรรทุกส่วนบุคคลจดทะเบียนใหม่ (%yoy)	3.5	-19.4	-24.6	-44.0	-3.6	-21.8
จำนวนรถบรรทุกจดทะเบียนใหม่ (%yoy)	-8.5	-9.6	-20.2	-28.3	-15.2	-14.6
เงินทุนของโรงงานที่เริ่มประกอบกิจการ (พันล้านบาท)	4.6	1.2	3.5	1.9	1.3	4.7
เงินทุนของโรงงานที่เริ่มประกอบกิจการ (%yoy)	-52.0	16.8	116.0	4,054.0	34.2	76.2
เงินทุนของโรงงานที่ได้รับอนุญาตประกอบกิจการ (พันล้านบาท)	16.8	3.1	0.8	0.1	0.4	3.9
เงินทุนของโรงงานที่ได้รับอนุญาตประกอบกิจการ (%yoy)	26.4	42.2	-65.6	-70.7	-58.7	-14.5
<b>เครื่องชี้ภาคอุตสาหกรรม</b>						
ดัชนีผลผลิตสินค้าอุตสาหกรรม (%yoy)	-2.3	-6.1	-17.9	-22.2	-14.9	-11.6
ดัชนีความเชื่อมั่นภาคอุตสาหกรรม (ระดับ)	79.0	73.6	61.7	61.4	60.7	67.7
<b>เครื่องชี้ด้านการท่องเที่ยว</b>						
จำนวนผู้เยี่ยมเยือน (%yoy)	0.7	-23.6	-91.0	-97.1	-75.1	-53.6
รายได้จากการเยี่ยมเยือน (%yoy)	1.9	-33.1	-93.4	-98.0	-82.1	-58.8
<b>เครื่องชี้ด้านเสถียรภาพเศรษฐกิจ</b>						
อัตราเงินเฟ้อทั่วไป (%yoy)	1.0	0.9	-2.4	-3.0	-1.7	-0.7
อัตราการว่างงาน (%ต่อกำลังแรงงาน)	0.9	0.9	-	-	-	0.9

โครงสร้างเศรษฐกิจของภาค (7.7% ของ GDP)	เกษตร	อุตสาหกรรม	บริการ	โครงสร้างแรงงานของภาค (16.6% ของกำลังแรงงานรวม)	เกษตร	อุตสาหกรรม	บริการ
	26.2%	19.7%	54.1%		44.9%	10.8%	44.3%

# เศรษฐกิจภาคกลาง



เศรษฐกิจภาคกลางมีทิศทางดีขึ้นเมื่อเทียบกับเดือนก่อนหน้า แม้หลายเครื่องชี้ยังหดตัวเมื่อเทียบกับช่วงเดียวกันของปีก่อน สอดคล้องกับดัชนีความเชื่อมั่นผู้บริโภคและภาคอุตสาหกรรมที่เพิ่มขึ้น

เครื่องชี้เศรษฐกิจ	2562	Q1/63	Q2/63	พ.ค.63	มิ.ย.63	YTD
<b>เครื่องชี้ด้านการบริโภคภาคเอกชน</b>						
จำนวนรถยนต์นั่งจดทะเบียนใหม่ (%yoy)	0.2	-25.9	-42.7	-41.4	-38.0	-33.4
จำนวนรถจักรยานยนต์จดทะเบียนใหม่ (%yoy)	-6.1	-10.5	-35.1	-26.9	-30.9	-22.3
ดัชนีความเชื่อมั่นผู้บริโภค (ก.พาณิชย์) (ระดับ)	49.8	43.5	39.5	39.2	43.4	41.5
ดัชนีความเชื่อมั่นผู้บริโภค (ม.หอการค้า) (ระดับ)	60.9	48.6	39.6	39.7	40.8	44.1
รายได้เกษตรกร (%yoy)	6.1	-11.3	0.0	4.1	9.5	-7.3
<b>เครื่องชี้ด้านการลงทุนภาคเอกชน</b>						
จำนวนรถยนต์บรรทุกส่วนบุคคลจดทะเบียนใหม่ (%yoy)	7.0	-18.5	-34.3	-32.6	-30.9	-25.9
จำนวนรถบรรทุกจดทะเบียนใหม่ (%yoy)	3.6	16.6	-12.6	2.5	-24.1	1.7
เงินทุนของโรงงานที่เริ่มประกอบกิจการ (พันล้านบาท)	88.1	2.7	1.1	0.3	0.6	3.8
เงินทุนของโรงงานที่เริ่มประกอบกิจการ (%yoy)	469.6	-69.0	-74.0	-87.8	23.3	-70.7
เงินทุนของโรงงานที่ได้รับอนุญาตประกอบกิจการ (พันล้านบาท)	86.3	1.1	0.6	0.0	0.5	1.8
เงินทุนของโรงงานที่ได้รับอนุญาตประกอบกิจการ (%yoy)	430.4	-43.9	-36.5	-99.9	80.0	-41.5
<b>เครื่องชี้ภาคอุตสาหกรรม</b>						
ดัชนีผลผลิตสินค้าอุตสาหกรรม (%yoy)	-2.3	-4.3	-16.5	-20.5	-14.5	-10.2
ดัชนีความเชื่อมั่นภาคอุตสาหกรรม (ระดับ)	95.5	90.5	78.0	78.7	82.2	84.3
<b>เครื่องชี้ด้านการท่องเที่ยว</b>						
จำนวนผู้เยี่ยมเยือน (%yoy)	0.1	-41.5	-97.0	-99.7	-91.1	-69.6
รายได้จากการเยี่ยมเยือน (%yoy)	2.2	-42.3	-97.9	-99.8	-93.8	-73.0
<b>เครื่องชี้ด้านเสถียรภาพเศรษฐกิจ</b>						
อัตราเงินเฟ้อทั่วไป (%yoy)	0.3	-0.1	-3.2	-3.8	-2.1	-1.6
อัตราการว่างงาน (%ต่อกำลังแรงงาน)	1.4	1.9	-	-	-	1.9

โครงสร้างเศรษฐกิจของภาค (5.3% ของ GDP)	เกษตร	อุตสาหกรรม	บริการ	โครงสร้างแรงงานของภาค (4.6% ของกำลังแรงงานรวม)	เกษตร	อุตสาหกรรม	บริการ
	7.6%	58.8%	33.7%		23.3%	29.5%	47.2%

# เศรษฐกิจ กทม. และปริมณฑล



เศรษฐกิจ กทม.และปริมณฑลมีทิศทางดีขึ้นเมื่อเทียบกับเดือนก่อนหน้า แม้หลายเครื่องชี้ยังหดตัวเมื่อเทียบกับช่วงเดียวกันของปีก่อน สอดคล้องกับดัชนีความเชื่อมั่นผู้บริโภคและภาคอุตสาหกรรมที่เพิ่มขึ้น

เครื่องชี้เศรษฐกิจ	2562	Q1/63	Q2/63	พ.ค.63	มิ.ย.63	YTD
<b>เครื่องชี้ด้านการบริโภคภาคเอกชน</b>						
จำนวนรถยนต์นั่งจดทะเบียนใหม่ (%yoy)	7.1	-10.9	-36.7	-46.4	-41.9	-22.9
จำนวนรถจักรยานยนต์จดทะเบียนใหม่ (%yoy)	-1.4	-1.4	-25.7	-38.8	-9.2	-13.0
ดัชนีความเชื่อมั่นผู้บริโภค (ก.พาณิชย์) (ระดับ)	45.8	38.2	39.0	38.9	42.4	38.6
ดัชนีความเชื่อมั่นผู้บริโภค (ม.หอการค้า) (ระดับ)	61.8	48.0	37.9	37.8	39.1	42.9
รายได้เกษตรกร (%yoy)	10.2	-4.0	3.7	2.9	9.3	-1.2
<b>เครื่องชี้ด้านการลงทุนภาคเอกชน</b>						
จำนวนรถยนต์บรรทุกส่วนบุคคลจดทะเบียนใหม่ (%yoy)	-6.3	-18.1	-34.9	-49.5	-23.7	-26.1
จำนวนรถบรรทุกจดทะเบียนใหม่ (%yoy)	5.7	-3.2	-24.1	-37.6	-19.7	-13.6
เงินทุนของโรงงานที่เริ่มประกอบกิจการ (พันล้านบาท)	44.7	6.1	11.4	2.6	3.0	17.5
เงินทุนของโรงงานที่เริ่มประกอบกิจการ (%yoy)	29.1	-42.3	33.8	-20.7	-11.9	-8.2
เงินทุนของโรงงานที่ได้รับอนุญาตประกอบกิจการ (พันล้านบาท)	56.6	7.1	12.1	5.7	3.4	19.1
เงินทุนของโรงงานที่ได้รับอนุญาตประกอบกิจการ (%yoy)	-11.2	-41.8	-6.1	16.1	-23.2	-23.4
<b>เครื่องชี้ภาคอุตสาหกรรม</b>						
ดัชนีผลผลิตสินค้าอุตสาหกรรม (%yoy)	-3.7	-4.9	-19.1	-23.5	-18.4	-11.8
ดัชนีความเชื่อมั่นภาคอุตสาหกรรม (ระดับ)	95.5	90.5	78.0	78.7	82.2	84.3
<b>เครื่องชี้ด้านการท่องเที่ยว</b>						
จำนวนผู้เยี่ยมเยือน (%yoy)	0.3	-41.9	-90.4	-92.2	-81.8	-65.4
รายได้จากการเยี่ยมเยือน (%yoy)	2.3	-44.3	-90.4	-89.4	-90.7	-67.6
<b>เครื่องชี้ด้านเสถียรภาพเศรษฐกิจ</b>						
อัตราเงินเฟ้อทั่วไป (%yoy)	0.9	0.3	-2.6	-3.3	-1.7	-1.1
อัตราการว่างงาน (%ต่อกำลังแรงงาน)	1.0	0.9	-	-	-	0.9

โครงสร้างเศรษฐกิจของภาค (46.9% ของ GDP)	เกษตร	อุตสาหกรรม	บริการ	โครงสร้างแรงงานของภาค (25.9% ของกำลังแรงงานรวม)	เกษตร	อุตสาหกรรม	บริการ
	0.6%	23.5%	75.9%		2.5%	28.0%	69.5%



# เศรษฐกิจภาคตะวันออก



เศรษฐกิจภาคตะวันออกมีทิศทางดีขึ้นเมื่อเทียบกับเดือนก่อนหน้า แม้หลายเครื่องชี้ยังหดตัวเมื่อเทียบกับช่วงเดียวกันของปีก่อน สอดคล้องกับดัชนีความเชื่อมั่นผู้บริโภคและภาคอุตสาหกรรมที่เพิ่มขึ้น

เครื่องชี้เศรษฐกิจ	2562	Q1/63	Q2/63	พ.ค.63	มิ.ย.63	YTD
<b>เครื่องชี้ด้านการบริโภคภาคเอกชน</b>						
จำนวนรถยนต์นั่งจดทะเบียนใหม่ (%yoy)	3.2	-18.8	-37.7	-47.0	-43.3	-27.7
จำนวนรถจักรยานยนต์จดทะเบียนใหม่ (%yoy)	-5.1	-4.0	-28.2	-33.3	-26.2	-15.8
ดัชนีความเชื่อมั่นผู้บริโภค (ก.พาณิชย์) (ระดับ)	49.8	43.5	39.5	39.2	43.4	41.5
ดัชนีความเชื่อมั่นผู้บริโภค (ม.หอการค้า) (ระดับ)	67.5	54.1	44.3	44.3	45.5	49.2
รายได้เกษตรกร (%yoy)	14.3	11.4	3.4	-3.3	2.0	5.7
<b>เครื่องชี้ด้านการลงทุนภาคเอกชน</b>						
จำนวนรถยนต์บรรทุกส่วนบุคคลจดทะเบียนใหม่ (%yoy)	0.8	-16.2	-30.2	-41.1	-27.1	-23.1
จำนวนรถบรรทุกจดทะเบียนใหม่ (%yoy)	4.1	-1.5	-19.2	-30.9	-10.2	-10.8
เงินทุนของโรงงานที่เริ่มประกอบกิจการ (พันล้านบาท)	49.9	5.3	3.0	0.7	1.5	8.3
เงินทุนของโรงงานที่เริ่มประกอบกิจการ (%yoy)	66.2	-83.1	-52.3	-34.0	-52.1	-78.0
เงินทุนของโรงงานที่ได้รับอนุญาตประกอบกิจการ (พันล้านบาท)	77.3	8.5	3.9	0.0	3.2	12.4
เงินทุนของโรงงานที่ได้รับอนุญาตประกอบกิจการ (%yoy)	-32.5	-76.4	-48.6	-100.0	74.4	-71.6
<b>เครื่องชี้ภาคอุตสาหกรรม</b>						
ดัชนีผลผลิตสินค้าอุตสาหกรรม (%yoy)	-4.9	-7.2	-26.9	-29.6	-23.2	-16.8
ดัชนีความเชื่อมั่นภาคอุตสาหกรรม (ระดับ)	111.2	109.6	96.6	97.5	99.1	103.1
<b>เครื่องชี้ด้านการท่องเที่ยว</b>						
จำนวนผู้เยี่ยมเยือน (%yoy)	1.2	-38.2	-94.0	-99.3	-81.7	-66.4
รายได้จากการเยี่ยมเยือน (%yoy)	3.7	-45.1	-96.2	-98.0	-91.4	-69.9
<b>เครื่องชี้ด้านเสถียรภาพเศรษฐกิจ</b>						
อัตราเงินเฟ้อทั่วไป (%yoy)	0.5	0.4	-3.0	-3.6	-2.3	-1.3
อัตราการว่างงาน (%ต่อกำลังแรงงาน)	0.7	0.8	-	-	-	0.8

โครงสร้างเศรษฐกิจของภาค (18.5% ของ GDP)	เกษตร	อุตสาหกรรม	บริการ	โครงสร้างแรงงานของภาค (8.9% ของกำลังแรงงานรวม)	เกษตร	อุตสาหกรรม	บริการ
	5.6%	65.7%	28.7%		21.2%	28.1%	50.7%