

รายงานภาวะเศรษฐกิจการคลัง

28 พฤษภาคม 2569

เสนอแนะอย่างมีหลักการ
ศึกษาโดยไม่หยุดนิ่ง
คนคลังที่มีคุณภาพ

ด
ค
ค

การบริโภคภาคเอกชน เดือนเมษายน 2569 สัญญาณปรับตัวดีขึ้นจากช่วงเดียวกันปีก่อน โดยเฉพาะการบริโภคในหมวดสินค้าคงทน

เครื่องชี้การบริโภคภาคเอกชน (สัดส่วนต่อ GDP) %YoY	2568	2568				2569			
		Q1	Q2	Q3	Q4	Q1	มี.ค.	เม.ย.	YTD
การบริโภคภาคเอกชนที่แท้จริง (%YoY) (59.1%)	2.7%	2.4%	2.5%	2.5%	3.3%	3.2%	-	-	3.2%
ภาษีมูลค่าเพิ่ม ณ ระดับราคาคงที่	3.8%	3.0%	2.3%	6.8%	3.1%	1.6%	4.8%	n.a.	1.6%
%qoq_SA / %mom_SA		1.2%	0.5%	5.7%	-3.8%	-0.2%	-0.2%	n.a.	
ปริมาณรถยนต์นั่งจดทะเบียนใหม่ (%YoY)	4.2%	-12.2%	6.0%	7.7%	24.9%	27.4%	16.6%	8.8%	23.3%
%qoq_SA / %mom_SA		3.0%	9.4%	3.7%	5.9%	6.1%	16.8%	-0.8%	
ปริมาณรถจักรยานยนต์จดทะเบียนใหม่ (%YoY)	1.5%	1.8%	1.7%	4.0%	-1.5%	1.5%	6.8%	3.7%	2.0%
%qoq_SA / %mom_SA		0.2%	-0.6%	-2.4%	1.3%	2.4%	2.1%	0.8%	
ปริมาณการนำเข้าสินค้าอุปโภคบริโภค (%YoY)	4.4%	4.3%	5.2%	5.0%	3.1%	2.2%	1.5%	7.0%*	3.2%
%qoq_SA / %mom_SA		0.6%	0.6%	2.2%	-0.1%	-0.7%	-1.3%	4.0%	
ดัชนีความเชื่อมั่นผู้บริโภค (ระดับ)	53.8	57.8	54.1	50.8	52.3	52.8	51.8	50.6	52.2
รายได้เกษตรกรที่แท้จริง (%YoY)	-7.0%	0.8%	-4.8%	-8.5%	-12.5%	-5.8%	-4.6%	1.4%	-4.1%

* ตัวเลขเบื้องต้น

การลงทุนภาคเอกชน เดือนเมษายน 2569 มีสัญญาณปรับตัวดีขึ้นจากเดือนก่อนหน้า

เครื่องชี้การลงทุนภาคเอกชน (สัดส่วนต่อ GDP) %YoY	2568	2568				2569			
		Q1	Q2	Q3	Q4	Q1	มี.ค.	เม.ย.	YTD
การลงทุนภาคเอกชนที่แท้จริง (18.2%)	3.5%	-0.9%	4.1%	4.5%	6.5%	10.1%	-	-	10.1%
การลงทุนในเครื่องจักร (15.2%)	4.5%	-0.3%	6.1%	6.0%	6.8%	11.5%	-	-	11.5%
การลงทุนในก่อสร้าง (3.0%)	-0.8%	-4.2%	-2.5%	-1.0%	4.8%	3.0%	-	-	3.0%
เครื่องชี้การลงทุนในเครื่องจักร									
ปริมาณการนำเข้าสินค้าทุน (%YoY)	15.6%	2.5%	29.9%	19.4%	12.4%	29.3%	23.2%	27.9%*	28.8%
%qoq_SA / %mom_SA		-7.1%	15.8%	2.0%	2.5%	6.6%	0.5%	8.1%	
ปริมาณรถยนต์เชิงพาณิชย์จดทะเบียนใหม่ (%YoY)	-8.9%	-12.8%	-8.7%	-8.2%	-4.5%	-7.7%	-4.2%	-11.3%	-8.5%
%qoq_SA / %mom_SA		-5.4%	1.7%	0.2%	-1.7%	-8.9%	0.5%	3.2%	
เครื่องชี้การลงทุนก่อสร้าง									
ภาษีจากการทำธุรกรรมอสังหาริมทรัพย์ %YoY)	-9.8%	-8.0%	-11.1%	-9.5%	-10.5%	-3.9%	3.9%	n.a.	-3.9%
%qoq_SA / %mom_SA		-5.5%	-0.9%	-0.6%	-1.6%	-1.8%	3.9%	n.a.	
ปริมาณจำหน่ายปูนซีเมนต์ (%YoY)	3.8%	18.0%	7.1%	-7.4%	-12.0%	-1.3%	3.6%	-0.2%	-1.1%
%qoq_SA / %mom_SA		-2.2%	-6.3%	-2.6%	-0.6%	8.9%	5.1%	-2.8%	
ดัชนีราคาวัสดุก่อสร้าง (%YoY)	0.3%	0.3%	0.4%	0.4%	0.1%	1.0%	2.6%	5.9%	2.2%

* ตัวเลขเบื้องต้น

รายจ่ายภาครัฐ ในเดือนเมษายน 2569 รายจ่ายประจำตัวและรายจ่ายลงทุนขยายตัว

เครื่องชี้ภาคการคลัง	วงเงิน งบประมาณ	FY2568	FY2568				FY2569				
	ปีปัจจุบัน		Q1	Q2	Q3	Q4	Q1	Q2	มี.ค.	เม.ย.	FY/YTD
รายจ่ายปีปัจจุบัน (พันล้านบาท)	3,780.6	3,464.3	1,160.6	784.4	760.1	759.3	1,321.7	773.5	349.9	247.6	2,342.9
%YoY		2.0%	27.5%	37.4%	-28.0%	-11.6%	13.9%	-1.4%	15.8%	-1.7%	6.6%
อัตราเบิกจ่าย (%)		92.3%	30.9%	20.9%	20.3%	20.2%	35.0%	20.5%	9.3%	6.6%	62.0%
รายจ่ายประจำ (พันล้านบาท)	2,965.7	2,924.0	1,035.4	664.7	634.6	589.3	1,166.9	650.6	286.0	206.0	2,023.5
%YoY		3.4%	20.5%	25.5%	-28.1%	5.7%	12.7%	-2.1%	12.6%	-3.1%	5.8%
อัตราเบิกจ่าย (%)		100.0%	35.4%	22.7%	21.7%	20.2%	39.3%	21.9%	9.6%	6.9%	68.1%
รายจ่ายลงทุน (พันล้านบาท)	814.9	540.3	125.2	119.7	125.5	170.0	154.8	122.9	63.9	41.6	319.3
%YoY		-4.7%	145.2%	190.3%	-27.5%	-43.6%	23.7%	2.7%	32.7%	6.2%	12.4%
อัตราเบิกจ่าย (%)		65.2%	15.1%	14.4%	15.1%	20.5%	19.2%	15.2%	7.9%	5.2%	39.5%
รายจ่ายปีก่อน (พันล้านบาท)	321.0	258.7	101.2	67.8	37.9	51.8	111.2	76.0	26.6	17.2	204.4
%YoY		76.7%	88.9%	86.0%	70.8%	51.4%	9.9%	12.1%	13.1%	35.0%	12.5%
อัตราเบิกจ่าย (%)		94.1%	36.8%	24.7%	13.8%	18.8%	34.7%	23.7%	8.3%	5.4%	63.7%
รายจ่ายรวม (พันล้านบาท)	4,101.6	3,723.0	1,261.8	852.2	798.0	811.1	1,433.0	849.6	376.5	264.7	2,547.3
%YoY		5.1%	30.9%	40.4%	-26.0%	-9.2%	13.6%	-0.3%	15.6%	0.1%	7.1%
อัตราเบิกจ่าย		92.4%	31.3%	21.2%	19.8%	20.1%	34.9%	20.7%	9.2%	6.5%	62.1%

การส่งออกสินค้า ในเดือนเมษายน 2569 ขยายตัวในอัตราเร่ง โดยเฉพาะเครื่องอิเล็กทรอนิกส์และสินค้าเกษตร

การส่งออก	สัดส่วน 2568	2568	2568				2569			
			Q1	Q2	Q3	Q4	Q1	มี.ค.	เม.ย.	YTD
ปริมาณส่งออกสินค้า ณ ราคาคงที่ (54.2%)		11.9%	14.2%	14.3%	10.7%	8.7%	15.5%	-	-	15.5%
มูลค่า \$ term (กรมศุลกาฯ) %YoY	100%	12.9%	15.6%	14.9%	11.9%	9.7%	17.6%	18.7%	23.1%	18.9%
ราคา \$ term (ก.พาณิชย์) %YoY		0.7%	0.8%	0.5%	0.5%	1.0%	2.3%	3.1%	3.2%*	2.6%
ปริมาณ \$ term (สศค.) %YoY		12.2%	14.7%	14.3%	11.4%	8.6%	14.9%	15.1%	19.4%*	15.9%
ปริมาณการส่งออกสินค้าสำคัญ										
เครื่องอิเล็กทรอนิกส์ %YoY	21.6%	38.3%	29.8%	40.6%	35.6%	45.9%	54.3%	43.8%	64.6%	57.0%
ปริมาณ \$ term %YoY		35.2%	26.7%	37.2%	32.8%	42.7%	52.4%	41.9%	63.0%*	55.1%
ยานพาหนะ %YoY	11.9%	2.5%	-0.7%	-0.4%	6.7%	4.3%	6.2%	0.9%	6.8%	6.3%
ปริมาณ \$ term %YoY		2.0%	-1.2%	-0.7%	6.3%	3.7%	4.7%	-0.4%	5.4%*	4.95
เครื่องใช้ไฟฟ้า %YoY	9.6%	10.8%	11.6%	14.5%	6.6%	10.7%	13.8%	14.3%	13.7%	13.85
ปริมาณ \$ term %YoY		8.8%	10.2%	12.4%	4.2%	8.6%	11.0%	11.8%	11.4%*	11.1%
เกษตรกรรม %YoY	8.2%	-4.1%	-1.1%	-1.1%	-4.2%	-10.6%	-5.5%	-10.7%	17.9%	1.1%
ปริมาณ \$ term %YoY		0.0%	1.3%	2.8%	1.5%	-6.7%	-6.8%	-13.0%	13.9%*	-1.0%
อุตสาหกรรมเกษตร %YoY	7.2%	4.1%	2.3%	11.9%	-1.2%	3.5%	1.6%	14.0%	-8.9%	-1.2%
ปริมาณ \$ term %YoY		3.0%	1.3%	10.5%	-2.3%	2.7%	1.4%	13.9%	-8.9%*	-1.4%
สินแร่และเชื้อเพลิง %YoY	2.6%	-19.7%	-6.2%	-18.0%	-31.5%	-20.7%	9.8%	26.6%	12.0%	10.4%
ปริมาณ \$ term %YoY		-10.9%	-1.7%	-4.0%	-24.5%	-10.9%	9.0%	-0.2%	-15.3%*	2.7%

* ตัวเลขเบื้องต้น

การส่งออกสินค้ารายตลาด

ตลาดคู่ค้าหลักของไทยขยายตัวในหลายตลาด โดยเฉพาะตลาดทวีปออสเตรเลีย สหรัฐฯ อาเซียน (5) และญี่ปุ่น

ประเทศคู่ค้าหลัก 16 ประเทศ (สัดส่วน %)	2568	2568				2569			
		Q1	Q2	Q3	Q4	Q1	มี.ค.	เม.ย.	YTD
ส่งออกไปทั่วโลก (100%)	12.9%	15.6%	14.9%	11.9%	9.7%	17.6%	18.7%	23.1%	18.9%
สหรัฐฯ (21.3%)	32.0%	25.6%	33.9%	26.4%	41.5%	41.8%	41.9%	44.2%	42.4%
จีน (11.7%)	12.6%	19.7%	18.4%	10.8%	1.8%	9.8%	-1.1%	21.9%	13.3%
ญี่ปุ่น (6.9%)	1.1%	-0.1%	2.0%	2.5%	0.2%	7.2%	9.1%	23.4%	10.9%
สหภาพยุโรป (15) (8.1%)	8.1%	7.8%	12.6%	5.0%	7.6%	16.4%	17.6%	17.1%	16.6%
ทวีปออสเตรเลีย (4.1%)	-2.6%	-14.2%	-3.5%	-1.7%	10.0%	51.7%	56.2%	53.2%	52.1%
เวียดนาม (3.8%)	8.5%	20.3%	8.0%	5.6%	2.4%	11.1%	17.3%	27.2%	14.7%
มาเลเซีย (4.0%)	9.0%	13.3%	0.8%	7.2%	15.6%	10.5%	2.3%	62.8%	23.0%
ฮ่องกง (3.3%)	2.9%	-5.6%	15.2%	0.8%	1.7%	13.9%	1.3%	4.4%	11.6%
สิงคโปร์ (3.5%)	16.2%	9.6%	20.4%	24.0%	11.3%	86.3%	111.4%	69.6%	81.9%
อินโดนีเซีย (2.7%)	-1.6%	-4.5%	-1.2%	-1.4%	0.8%	5.5%	4.1%	-9.0%	1.6%
ตะวันออกกลาง (3.7%)	5.1%	11.5%	1.4%	-1.2%	8.8%	-13.2%	-57.1%	19.3%	-7.1%
อินเดีย (4.7%)	34.5%	91.4%	19.8%	14.2%	21.6%	20.4%	140.6%	4.9%	17.8%
ฟิลิปปินส์ (2.3%)	1.7%	5.3%	-1.9%	4.9%	-1.9%	-6.1%	-9.7%	-4.1%	-5.6%
แอฟริกา (2.1%)	2.0%	8.8%	-2.2%	0.2%	2.4%	7.4%	5.0%	15.4%	9.4%
เกาหลีใต้ (1.7%)	-3.4%	-0.3%	1.1%	-8.2%	-6.2%	-1.0%	0.3%	6.3%	0.9%
ไต้หวัน (1.6%)	11.9%	20.9%	12.3%	14.6%	0.4%	-1.8%	-3.3%	18.8%	3.2%
อาเซียน (9) (21.6%)	4.3%	5.6%	10.2%	4.3%	-2.2%	10.8%	13.5%	12.8%	11.3%
อาเซียน (5) (12.6%)	6.9%	6.1%	4.5%	9.0%	7.9%	24.3%	25.0%	34.3%	26.8%
อินโดจีน (4) (9.0%)	0.9%	4.9%	18.0%	-2.4%	-15.1%	-6.3%	-0.1%	-13.4%	-8.2%

การนำเข้าสินค้า: ยังคงขยายตัวในระดับสูง โดยเฉพาะในหมวดสินค้าทุนและสินค้าเชื้อเพลิง

การนำเข้าสินค้า	สัดส่วนปี 2567	2568	2568				2569			
			Q1	Q2	Q3	Q4	Q1	มี.ค.	เม.ย.	YTD
ปริมาณนำเข้าสินค้า ณ ราคาคงที่ (52.8%)		9.8%	3.1%	14.4%	9.1%	12.8%	25.4%	-	-	25.4%
มูลค่า \$ term (กรมศุลฯ) %YoY	100%	12.9%	6.6%	14.8%	12.6%	17.5%	32.4%	35.7%	45.0%	35.7%
ราคา \$ term (ก.พาณิชย์) %YoY		2.9%	3.5%	1.6%	2.9%	3.6%	6.4%	10.2%	10.3%*	7.4%
ปริมาณ \$ term (สศค.) %YoY		9.7%	3.0%	13.0%	9.4%	13.4%	24.3%	23.1%	31.4%*	26.2%
ปริมาณนำเข้าสินค้าสำคัญ										
วัตถุดิบ %YoY	43.4%	17.3%	8.7%	14.7%	14.3%	31.4%	56.2%	64.4%	38.7%	51.3%
ปริมาณ \$ term %YoY		10.9%	4.2%	9.3%	8.4%	21.9%	40.9%	48.3%	26.4%*	36.9%
วัตถุดิบหักทอง %YoY	37.6%	14.7%	4.6%	9.4%	18.0%	27.1%	41.9%	47.1%	50.7%	44.3%
ปริมาณ \$ term %YoY		11.9%	3.1%	8.4%	12.9%	23.6%	38.7%	44.5%	35.5%*	37.9%
สินค้าทุน %YoY	27.2%	20.9%	7.0%	35.5%	25.5%	17.3%	34.6%	28.3%	32.8%	34.1%
ปริมาณ \$ term %YoY		15.6%	2.5%	29.9%	19.4%	12.4%	29.2%	23.2%	27.9%*	28.8%
สินค้าทุนหักเครื่องบิน เรือ รถไฟ %YoY	25.5%	22.9%	9.0%	43.0%	25.4%	16.6%	38.0%	36.9%	32.9%	36.65
ปริมาณ \$ term %YoY		17.4%	4.3%	37.6%	18.8%	11.5%	32.9%	32.7%	27.7%*	31.5%
เชื้อเพลิง %YoY	12.6%	-11.4%	-6.6%	-13.0%	-11.9%	-14.2%	-8.8%	-5.7%	128.6%	24.35
ปริมาณ \$ term %YoY		-3.3%	-5.1%	0.1%	-3.4%	-4.8%	-10.2%	-26.0%	73.0%*	10.9%
อุปโภคบริโภค %YoY	11.5%	12.2%	12.6%	13.8%	12.8%	10.0%	8.6%	7.7%	13.0%	9.7%
ปริมาณ \$ term %YoY		4.4%	4.3%	5.2%	5.0%	3.1%	2.1%	1.5%	7.0%*	3.2%

* ตัวเลขเบื้องต้น

เศรษฐกิจด้านอุปทาน: บริการด้านการท่องเที่ยวจากจำนวนผู้เยี่ยมเยือนชาวไทยกลับมาขยายตัว

เครื่องชี้เศรษฐกิจด้านอุปทาน	2568	2568				2569			
		Q1	Q2	Q3	Q4	Q1	มี.ค.	เม.ย.	YTD
การผลิตภาคการเกษตรที่แท้จริง (%YoY) (6.1%)	3.7%	6.2%	6.4%	2.1%	0.6%	1.2%	-	-	1.2%
การผลิตนอกภาคการเกษตรที่แท้จริง (%YoY) (94.7%)	2.3%	2.8%	2.5%	1.2%	2.7%	3.0%	-	-	3.0%
การผลิตภาคอุตสาหกรรมที่แท้จริง (%YoY) (29.8%)	0.4%	0.4%	0.9%	-0.8%	0.9%	1.8%	-	-	1.8%
การผลิตภาคบริการที่แท้จริง (%YoY)(65.3%)	3.3%	4.0%	3.3%	2.2%	3.5%	3.6%	-	-	3.6%
ดัชนีผลผลิตสินค้าเกษตรกรรม (%YoY)	3.3%	3.3%	7.2%	4.0%	0.6%	2.5%	0.3%	1.2%	2.1%
%qoq_SA / %mom_SA		3.7%	3.8%	-3.1%	-3.0%	3.7%	1.2%	0.2%	
ดัชนีผลผลิตอุตสาหกรรม (%YoY)	-0.4%	-0.9%	1.4%	-1.9%	-0.3%	0.9%	1.3%	-0.4%	0.6%
%qoq_SA / %mom_SA		-0.6%	2.3%	-3.3%	1.4%	0.7%	2.4%	-0.1%	
อัตราการใช้จ่ายการผลิต (%)	59.1%	61.6%	59.4%	57.8%	57.5%	61.3%	64.7%	56.4%	60.1%
ดัชนีความเชื่อมั่นภาคอุตสาหกรรม (ระดับ)	89.0	92.3	88.6	86.9	88.2	89.1	88.6	85.3	88.2
ดัชนีความเชื่อมั่นผู้ประกอบการ SME (SMESI)	50.6	52.2	50.9	48.6	50.6	50.9	48.2	46.0	49.7
ดัชนีผู้จัดการฝ่ายจัดซื้อ (PMI)	52.7	50.0	50.8	53.1	56.9	53.4	54.1	52.7	53.3
นักท่องเที่ยวต่างชาติ (%YoY)	-7.2%	1.9%	-12.2%	-13.5%	-6.3%	-2.4%	2.0%	-7.0%	-3.4%
%qoq_SA / %mom_SA		15.4%	0.5%	0.2%	3.2%	15.0%	-5.2%	-6.8%	
จำนวนผู้เยี่ยมเยือนชาวไทย (%YoY)	3.1%	3.8%	4.4%	3.1%	1.2%	2.0%	0.4%	2.7%	2.2%
%qoq_SA / %mom_SA		-1.6%	9.8%	-1.9%	-2.6%	-0.7%	-1.5%	4.7%	

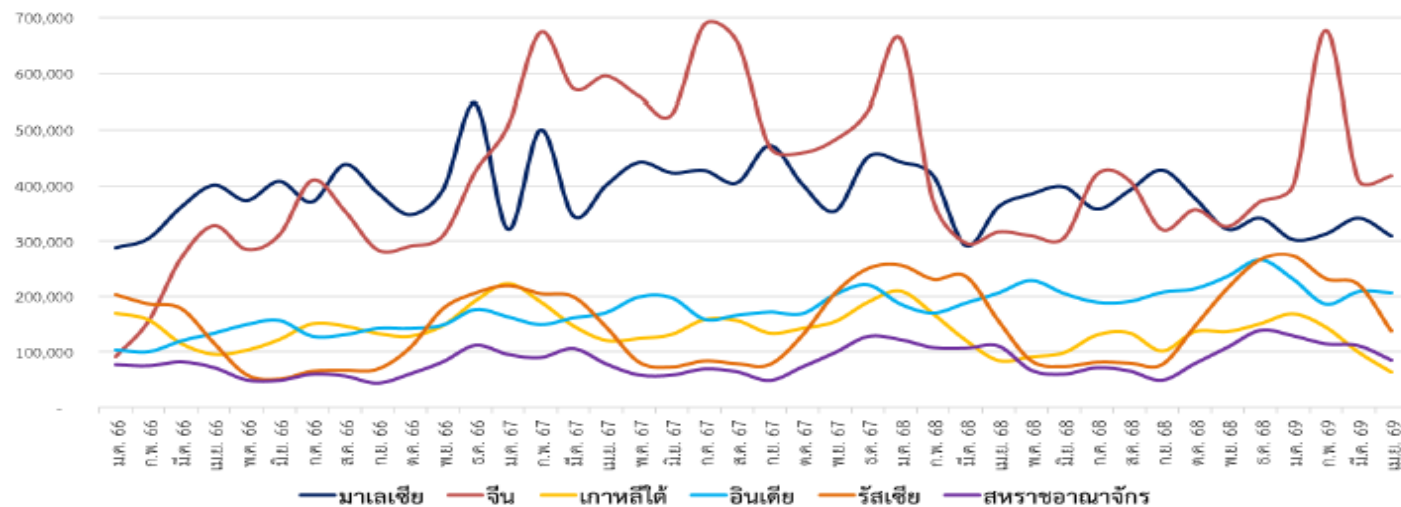
เศรษฐกิจภาคเกษตร: ผลผลิตสินค้าเกษตรขยายตัวจากช่วงเดียวกันปีก่อน ขณะที่ดัชนีราคาสินค้าเกษตรกลับมาขยายตัว ส่งผลให้รายได้เกษตรกรขยายตัวเช่นกัน

อัตราการขยายตัว: % YoY (สัดส่วน)	2568	2568				2569			
		Q1	Q2	Q3	Q4	Q1	มี.ค.	เม.ย.	YTD
การผลิตภาคเกษตร ณ ราคาที่แท้จริง (6.1%)	3.7%	6.2%	6.4%	2.1%	0.6%	1.2%	-	-	1.2%
ดัชนีผลผลิตสินค้าเกษตรกรรม	3.3%	3.3%	7.2%	4.0%	0.6%	2.4%	0.3%	1.2%	2.1%
หมวดพืชผลสำคัญ (76.5%)	4.5%	3.8%	12.2%	6.2%	0.7%	3.3%	0.3%	1.6%	2.9%
หมวดปศุสัตว์ (19.6%)	0.4%	2.2%	-1.1%	0.3%	0.3%	0.4%	0.4%	0.5%	0.4%
หมวดประมง (4.0%)	-0.7%	2.9%	0.2%	-5.4%	1.0%	-0.5%	-1.4%	0.2%	-0.3%
ดัชนีราคาสินค้าเกษตรกรรม	-9.8%	-1.0%	-11.7%	-12.9%	-13.7%	-8.5%	-5.1%	3.2%	-5.7%
เงินเพื่ออุดหนุนบท	-0.2%	1.6%	-0.6%	-1.0%	-0.8%	-0.7%	-0.3%	2.9%	0.2%
รายได้เกษตรกรที่แท้จริง	-7.0%	0.8%	-4.8%	-8.5%	-12.5%	-5.8%	-4.6%	1.4%	-4.1%

จำนวนนักท่องเที่ยวชาวต่างชาติที่เดินทางเข้ามาในประเทศไทย ในเดือนเมษายน 2569 มีจำนวน 2.37 ล้านคน ขยายตัวที่ร้อยละ -7.0 เมื่อเทียบกับช่วงเดียวกันของปีก่อน

นักท่องเที่ยวชาวต่างชาติ (ล้านคน)	2568	2568				2569			
		Q1	Q2	Q3	Q4	Q1	มี.ค.	เม.ย.	YTD
Grand Total	32.97	9.55	7.14	7.43	8.86	9.32	2.78	2.37	11.69
%YoY	-7.2	1.9%	-12.2%	-13.5%	-6.3%	-2.4%	2.0%	-7.0%	-3.4%
%QoQ_SA / %MoM_SA		-6.1%	1.5%	0.5%	3.2%	15.0%	-5.2%	-6.8%	

จำนวนนักท่องเที่ยว 5 ชาติสูงสุด ที่เดินทางเข้ามาท่องเที่ยวในไทย (คน)



จำนวนนักท่องเที่ยวชาวต่างชาติ

เดือนเมษายน 2569
มีจำนวน 2.37 ล้านคน
(-7.0 %YoY)

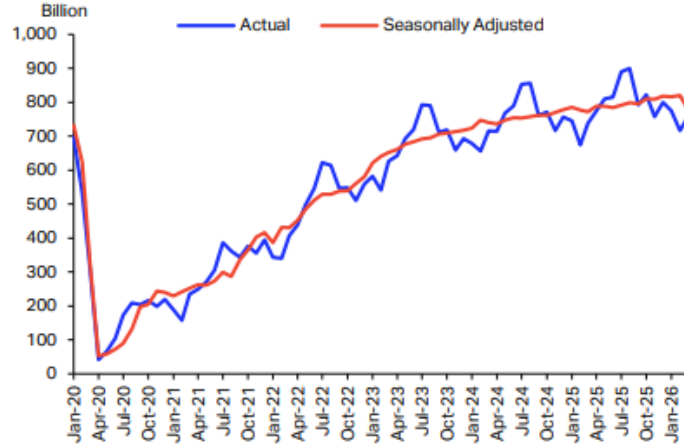


เสถียรภาพภายในประเทศอยู่ในเกณฑ์ดี ขณะที่เสถียรภาพภายนอกประเทศอยู่ในระดับมั่นคง

เครื่องชี้ด้านเสถียรภาพเศรษฐกิจ	2568	2568				2569			
		Q1	Q2	Q3	Q4	Q1	มี.ค.	เม.ย.	YTD
ภายในประเทศ									
อัตราการว่างงาน (%)	0.8%	0.9%	0.9%	0.8%	0.7%	0.9%	1.0%	n.a.	0.9%
จำนวนผู้ประกันตนมาตรา 33 (ล้านคน)	12.18	12.09	12.14	12.16	12.18	12.13	12.13	12.16	12.16
อัตราเงินเฟ้อทั่วไป (%YoY)	-0.14%	1.08%	0.37%	-0.01%	-0.51%	-0.54%	-0.08%	2.89%	0.32%
อัตราเงินเฟ้อพื้นฐาน (%YoY)	0.84%	0.89%	0.97%	0.90%	0.62%	0.58%	0.57%	0.83%	0.64%
หนี้สาธารณะต่อ GDP (%)	66.1%	64.6%	64.3%	64.8%	66.1%	66.4%	66.4%	n.a.	66.4%
ภายนอกประเทศ									
ดุลบัญชีเดินสะพัด (พันล้านดอลลาร์สหรัฐ)	15.9	12.1	1.5	2.7	-0.4	3.2	0.6	n.a.	3.2
ทุนสำรองทางการ (พันล้านดอลลาร์สหรัฐ)	281.9	245.3	262.4	273.3	281.9	280.5	280.5	286.9	286.9
ฐานะสุทธิ Forward (พันล้านดอลลาร์สหรัฐ)	23.7	24.9	22.3	23.2	23.6	23.1	23.1	22.3	22.3

สถานการณ์การท่องเที่ยวทั่วโลกยังคงขยายตัวดีแต่มีทิศทางชะลอลง

Chart 1: Global RPK, billion



Source: IATA Sustainability and Economics, IATA Information and Data - Monthly Statistics

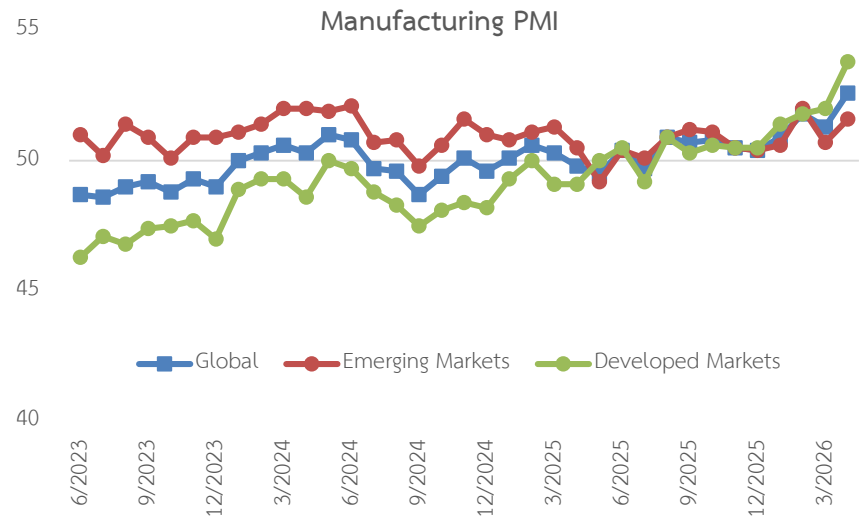
ที่มา: Air Passenger Market Analysis

Visitor Arrivals (%YoY)	Jan-25	Feb-25	Mar-25	Apr-25	May-25	Jun-25	Jul-25	Aug-25	Sep-25	Oct-25	Nov-25	Dec-25	Jan-26	Feb-26	Mar-26	Apr-26
United States	4.75	-1.61	-7.68	1.72	-6.95	-6.17	-9.12	-8.68	-11.36	-6.11	-5.60	-6.19	-3.46	0.33	-	-
Euro Area (EA21)	2.94	-0.85	-7.41	8.05	-0.13	6.10	1.66	1.82	1.75	3.63	0.78	5.07	4.86	4.67	-	-
Japan	40.66	16.87	13.50	28.46	21.49	7.56	4.39	16.88	13.74	17.64	10.39	3.66	-4.86	6.39	3.46	-5.55
Hong Kong	23.96	-8.34	12.24	13.46	20.02	11.12	11.96	15.69	7.52	12.19	17.40	9.16	1.47	40.19	14.03	9.60
South Korea	44.27	10.50	8.24	16.70	14.87	14.25	23.05	16.45	16.29	8.67	17.33	19.47	-0.41	25.74	26.72	18.79
Taiwan	10.36	7.84	-4.07	23.11	22.21	6.10	8.67	9.11	4.50	14.63	8.62	4.75	11.10	-10.52	13.42	-
Singapore	15.04	-2.84	-11.49	4.49	7.60	-0.35	4.88	4.51	-1.29	4.91	4.75	-1.92	-8.08	8.96	10.12	-5.13
Indonesia	24.60	-3.70	-5.48	9.15	14.01	18.20	13.01	12.33	9.04	12.99	9.79	14.43	2.80	13.37	10.50	-
Malaysia	38.79	-5.07	-1.60	13.81	10.66	1.75	16.47	-3.52	3.93	-3.76	12.05	2.01	-8.45	20.03	-0.12	-
Philippines	9.23	-7.10	-3.61	-1.95	-0.94	-2.08	-3.19	-3.18	-10.30	-1.84	-0.83	5.24	2.77	16.57	13.48	3.61
Vietnam	36.91	23.67	28.47	6.31	10.45	17.10	35.71	16.46	19.50	22.05	15.58	15.70	18.51	17.66	1.25	22.77
India	-2.51	-11.29	-16.90	-6.96	-23.77	-24.18	-16.41	-5.11	-9.75	-5.09	-2.03	2.01	5.23	-	-	-
Australia	17.60	-8.18	0.02	8.10	1.73	6.25	12.78	14.35	10.43	9.34	19.53	9.67	0.94	19.73	7.59	-

ที่มา: CEIC รวบรวมโดย สศค.

- Revenue Passenger Kilometers (RPK) ของทั้งอุตสาหกรรมในเดือน มี.ค. 69 ขยายตัวชะลอลงมาอยู่ที่ร้อยละ 2.1 เมื่อเทียบกับช่วงเดียวกันของปีก่อน โดยสายการบินในตะวันออกกลางมีปริมาณการเดินทางหดตัวมากกว่าครึ่งหนึ่ง จากผลกระทบของความขัดแย้งในภูมิภาค ขณะที่สายการบินในภูมิภาคอื่นยังคงมีการเติบโตหรือขยายตัวเร่งขึ้น ด้าน International traffic ของทั้งอุตสาหกรรมปรับลดลงเล็กน้อย ส่วนใหญ่เป็นผลจากการหดตัวของปริมาณการเดินทางของสายการบินในตะวันออกกลาง
- สถานการณ์การท่องเที่ยวของ 15 ประเทศคู่ค้าที่สำคัญล่าสุด สะท้อนจากอัตราการขยายตัวของ Visitor Arrivals เมื่อเทียบกับช่วงเดียวกันของปีก่อน พบว่าหลายประเทศขยายตัวในทิศทางชะลอลง

ภาพรวมดัชนี PMI ภาคการผลิตทั่วโลกยังคงขยายตัวต่อเนื่องเป็นเดือนที่ 9 ติดต่อกัน



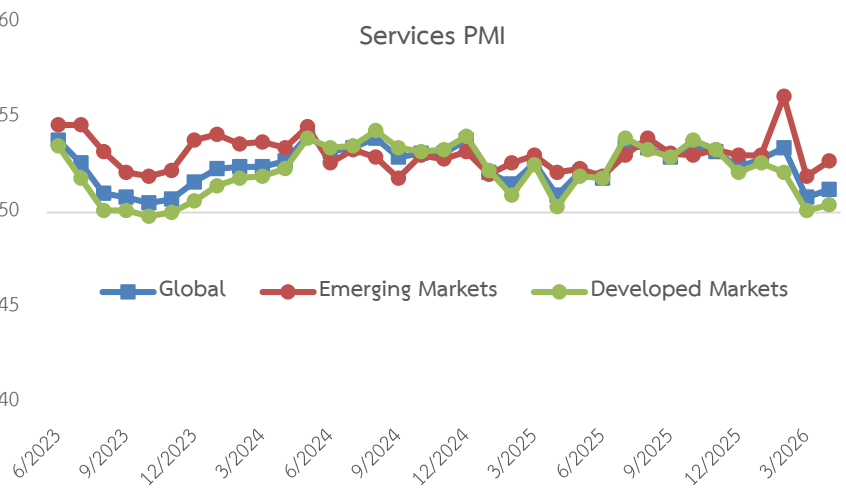
sa, 50 = ไม่มีการเปลี่ยนแปลงจากเดือนก่อนหน้า
>50 = ปรับดีขึ้นจากเดือนก่อนหน้า

PMI Manufacturing	Jan-25	Feb-25	Mar-25	Apr-25	May-25	Jun-25	Jul-25	Aug-25	Sep-25	Oct-25	Nov-25	Dec-25	Jan-26	Feb-26	Mar-26	Apr-26
United States	50.50	50.00	48.90	48.80	48.60	49.00	48.40	48.90	48.90	48.80	48.00	47.90	52.60	52.40	52.70	52.70
Euro Area (EA21)	46.60	47.60	48.60	49.00	49.40	49.50	49.80	50.70	49.80	50.00	49.60	48.80	49.50	50.80	51.60	52.20
Japan	48.70	49.00	48.40	48.70	49.40	50.10	48.90	49.70	48.50	48.20	48.70	50.00	51.50	53.00	51.60	55.10
China	50.10	50.80	51.20	50.40	48.30	50.40	49.50	50.50	51.20	50.60	49.90	50.10	50.30	52.10	50.80	52.20
Hong Kong	51.00	49.00	48.30	48.30	49.00	47.80	49.20	50.70	50.40	51.20	52.90	51.90	52.30	53.30	49.30	48.60
South Korea	50.30	49.90	49.10	47.50	47.70	48.70	48.00	48.30	50.70	49.40	49.40	50.10	51.20	51.10	52.60	53.60
Taiwan	51.10	51.50	49.80	47.80	48.60	47.20	46.20	47.40	46.80	47.70	48.80	50.90	51.70	55.20	53.30	55.30
Singapore	50.90	50.70	50.60	49.60	49.70	50.00	49.90	50.00	50.10	50.00	50.20	50.30	50.50	50.60	50.50	50.70
Indonesia	51.90	53.60	52.40	46.70	47.40	46.90	49.20	51.50	50.40	51.20	53.30	51.20	52.60	53.80	50.10	49.10
Malaysia	48.70	49.70	48.80	48.60	48.80	49.30	49.70	49.90	49.80	49.50	50.10	50.10	50.20	49.30	50.70	51.60
Philippines	52.30	51.00	49.40	53.00	50.10	50.70	50.90	50.80	49.90	50.10	47.40	50.20	52.90	54.60	51.30	48.30
Vietnam	48.90	49.20	50.50	45.60	49.80	48.90	52.40	50.40	50.40	54.50	53.80	53.00	52.50	54.30	51.20	50.50
India	57.70	56.30	58.10	58.20	57.60	58.40	59.10	59.30	57.70	59.20	56.60	55.00	55.40	56.90	53.90	54.70
Australia	50.20	50.40	52.10	51.70	51.00	50.60	51.30	53.00	51.40	49.70	51.60	51.60	52.30	51.00	49.80	51.30
United Kingdom	48.30	46.90	44.90	45.40	46.40	47.70	48.00	47.00	46.20	49.70	50.20	50.60	51.80	51.70	51.00	53.70

ที่มา: CEIC รวบรวมโดย สกค.

- ดัชนี Global PMI ภาคอุตสาหกรรม จัดทำโดย JPMorgan Chase ณ เดือน เม.ย. 69 อยู่ที่ระดับ 52.6 จุด ปรับเพิ่มขึ้นจากเดือนก่อนหน้าที่ระดับ 51.3 จุด และเป็นระดับสูงสุดในรอบกว่า 4 ปี สะท้อนการขยายตัวของภาคการผลิตโลกที่ปรับดีขึ้นต่อเนื่อง ทั้งในด้านผลผลิตและคำสั่งซื้อใหม่ อย่างไรก็ตาม ภาคการผลิตโลกยังเผชิญแรงกดดันด้านต้นทุนและห่วงโซ่อุปทาน จากผลกระทบของความขัดแย้งในตะวันออกกลางที่ส่งผลให้ระยะเวลาการส่งมอบสินค้ายาวนานขึ้นและราคาวัตถุดิบปรับเพิ่มขึ้นในหลายภูมิภาค ส่งผลให้ผู้ประกอบการทยอยปรับเพิ่มราคาสินค้า ขณะที่ความเชื่อมั่นภาคธุรกิจทรงตัวอยู่ในระดับต่ำสุดในรอบ 5 เดือน จากความกังวลต่อความเสี่ยงด้านภูมิรัฐศาสตร์
- ดัชนี PMI ภาคอุตสาหกรรมของประเทศคู่ค้าที่สำคัญของไทย 15 ประเทศ พบว่า ในเดือน เม.ย. 69 ดัชนีส่วนใหญ่ยังคงอยู่ในระดับสูงกว่า 50.0 จุด สะท้อนว่าภาคการผลิตของหลายประเทศยังขยายตัวต่อเนื่อง

ภาพรวมดัชนี PMI ภาคบริการทั่วโลกขยายตัวจากเดือนก่อนหน้า และยังคงอยู่ในระดับสูงกว่า 50.0 จุด ต่อเนื่องเป็นเดือนที่ 40 ติดต่อกัน



sa, 50 = ไม่มีการเปลี่ยนแปลงจากเดือนก่อนหน้า
>50 = ปรับดีขึ้นจากเดือนก่อนหน้า

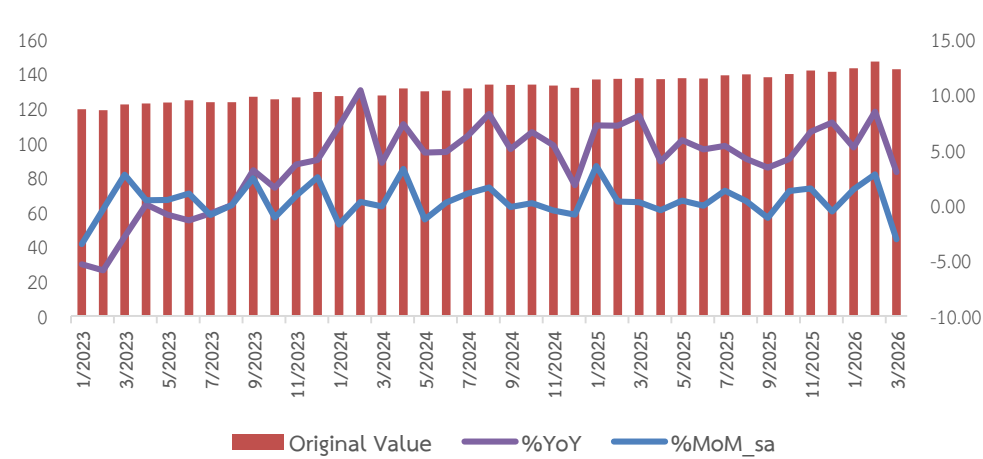
PMI Service	Jan-25	Feb-25	Mar-25	Apr-25	May-25	Jun-25	Jul-25	Aug-25	Sep-25	Oct-25	Nov-25	Dec-25	Jan-26	Feb-26	Mar-26	Apr-26
United States	52.60	53.20	50.80	51.60	50.20	50.80	50.50	51.90	50.30	52.00	52.40	53.80	53.80	56.10	54.00	53.60
Euro Area (EA21)	51.30	50.60	51.00	50.10	49.70	50.50	51.00	50.50	51.30	53.00	53.60	52.40	51.60	51.90	50.20	47.60
Japan	53.00	53.70	50.00	52.40	51.00	51.70	53.60	53.10	53.30	53.10	53.20	51.60	53.70	53.80	53.40	51.00
China	51.00	51.40	51.90	50.70	51.10	50.60	52.60	53.00	52.90	52.60	52.10	52.00	52.30	56.70	52.10	52.60
India	56.50	59.00	58.50	58.70	58.80	60.40	60.50	62.90	60.90	58.90	59.80	58.00	58.50	58.10	57.50	58.80
Australia	51.20	50.80	51.60	51.00	50.60	51.80	54.10	55.80	52.40	52.50	52.80	51.10	56.30	52.80	46.30	50.70
United Kingdom	50.80	51.00	52.50	49.00	50.90	52.80	51.80	54.20	50.80	52.30	51.30	51.40	54.00	53.90	50.50	52.70

ที่มา: CEIC รวบรวมโดย สศค.

- ดัชนี Global PMI ภาคบริการ จัดทำโดย JPMorgan Chase ณ เดือน เม.ย. 69 อยู่ที่ระดับ 51.2 จุด ปรับเพิ่มขึ้นจากเดือนก่อนหน้าที่อยู่ที่ระดับ 50.8 จุด และยังคงอยู่สูงกว่าระดับ 50.0 จุด สะท้อนว่าภาคบริการโลกยังขยายตัวได้ต่อเนื่อง โดยกิจกรรมทางธุรกิจในกลุ่มบริการด้านธุรกิจและการเงินปรับตัวดีขึ้น ขณะที่ ภาคบริการผู้บริโภคยังคงชะลอตัวต่อเนื่องเป็นเดือนที่ 2 ทั้งนี้ ดัชนี Global PMI ภาคบริการในเดือน เม.ย. 69 ปรับเพิ่มขึ้น สอดคล้องกับทิศทางของดัชนี Global PMI ภาคอุตสาหกรรมที่ฟื้นตัวดีขึ้นจากเดือนก่อนหน้า แม้ภาคธุรกิจโลกยังคงเผชิญแรงกดดันจากความเสี่ยงด้านภูมิรัฐศาสตร์และต้นทุนที่อยู่ในระดับสูง
- ดัชนี PMI ภาคบริการของประเทศคู่ค้าที่สำคัญของไทย ได้แก่ สหรัฐฯ ยูโรโซน ญี่ปุ่น จีน อินเดีย ออสเตรเลีย และสหราชอาณาจักร พบว่า ในเดือน เม.ย. 69 ประเทศส่วนใหญ่ยังคงมีดัชนี PMI สูงกว่าระดับ 50.0 จุด (ยกเว้นยูโรโซน) สะท้อนการขยายตัวต่อเนื่องของภาคบริการ

สถานการณ์การค้าโลกขยายตัวแต่มีทิศทางชะลอลง

RWI/ISL Container Throughput Index (2015 = 100)



หมายเหตุ:

ดัชนีคำนวณโดยใช้ข้อมูลปริมาณตู้คอนเทนเนอร์ที่รวบรวมอย่างต่อเนื่อง

โดย ISL Monthly Container Port Monitor ที่ทำเรือระหว่างประเทศ 90 แห่ง

ซึ่งคิดเป็นประมาณ 64% ของปริมาณตู้คอนเทนเนอร์ทั่วโลก เพื่อบ่งชี้สถานการณ์การค้าสินค้าระหว่างประเทศ

ที่มา: Institute of Shipping Economics and Logistics

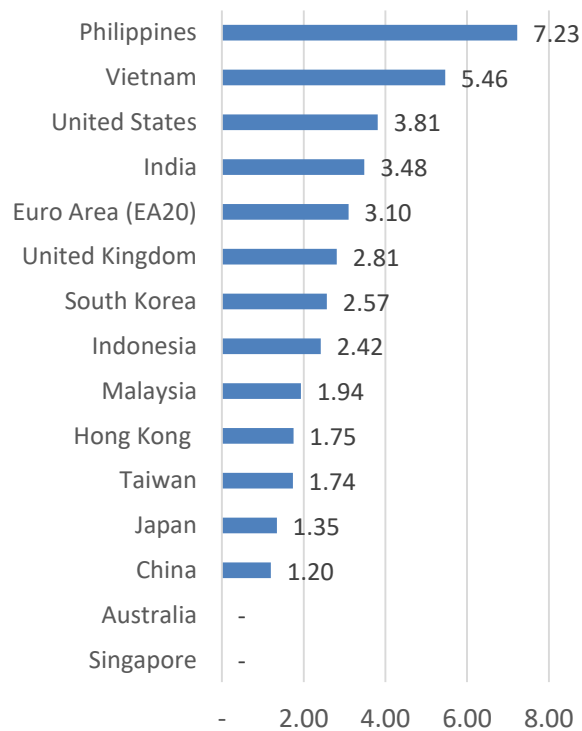
Export (%YoY)	Jan-25	Feb-25	Mar-25	Apr-25	May-25	Jun-25	Jul-25	Aug-25	Sep-25	Oct-25	Nov-25	Dec-25	Jan-26	Feb-26	Mar-26	Apr-26
United States	2.78	1.04	6.85	10.58	5.30	3.18	3.76	-0.59	8.53	14.49	4.25	7.56	12.70	14.94	15.21	
Euro Area (EA21)	3.24	6.18	13.96	-1.91	1.08	0.48	0.41	-4.58	7.78	1.08	-3.31	3.27	-7.24	-6.95	-5.47	
Japan	7.26	11.41	3.98	1.90	-1.78	-0.51	-2.78	-0.15	4.07	3.61	6.08	5.06	16.79	4.02	11.47	14.84
China	5.86	-3.13	12.05	7.94	4.60	5.65	6.98	4.23	8.15	-1.31	5.77	6.50	9.96	39.60	2.54	14.06
Hong Kong	0.11	15.44	18.48	14.71	15.46	11.87	14.31	14.51	16.13	17.50	18.79	26.09	33.77	24.67	35.75	
South Korea	-10.11	0.41	2.74	3.36	-1.31	4.35	5.68	1.07	12.57	3.50	7.93	13.29	33.89	29.19	50.20	47.96
Taiwan	4.37	31.43	18.55	29.92	38.64	33.72	41.97	33.94	33.74	47.50	55.96	43.42	69.90	20.58	61.85	39.00
Singapore	3.05	5.59	2.28	22.03	2.43	10.33	8.42	1.80	14.47	24.87	9.92	10.57	30.33	11.03	40.96	31.75
Indonesia	4.17	13.41	2.77	5.33	9.68	11.29	9.86	5.78	11.41	-2.31	-6.60	11.64	3.39	1.01	-3.10	
Malaysia	0.35	6.10	6.46	15.93	-1.16	-3.60	6.51	1.72	12.45	15.68	7.00	10.22	19.55	10.75	8.36	36.89
Philippines	9.68	12.82	8.95	7.59	15.52	26.90	17.69	5.55	16.32	20.32	21.58	23.85	8.66	8.87	20.41	
Vietnam	-3.94	26.23	14.77	20.35	17.51	16.92	16.52	14.75	25.00	19.32	15.85	23.95	29.86	5.79	20.27	22.19
India	-2.64	-10.86	0.85	-3.82	-1.23	-1.32	13.27	5.72	6.03	-12.50	18.59	1.15	0.37	-0.79	-7.44	13.78
Australia	-3.99	-7.74	2.95	1.09	-3.06	2.64	5.59	-3.77	8.77	11.33	3.01	3.37	-0.43	7.59	-2.10	
United Kingdom	29.39	24.11	20.85	6.98	0.61	-10.17	18.77	-9.86	1.05	3.47	-18.98	-21.64	-29.87	-21.62	-13.70	

ที่มา: CEIC รวบรวมโดย สกค.

- ดัชนีปริมาณตู้คอนเทนเนอร์ของ RWI/ISL เดือน มี.ค. 69 อยู่ที่ระดับ 142.6 จุด (ปรับฤดูกาลแล้ว) ปรับลดลงจากเดือนก่อนหน้าที่ระดับ 147.1 จุด สะท้อนว่าโมเมนตัมการค้าโลกเริ่มชะลอลงจากผลกระทบของความไม่แน่นอนด้านภูมิรัฐศาสตร์ โดยเฉพาะสงครามในอิหร่านที่ส่งผลให้ต้นทุนพลังงานและค่าขนส่งปรับสูงขึ้น รวมถึงสร้างแรงกดดันต่อห่วงโซ่อุปทานโลก
- หากพิจารณามูลค่าการส่งออกของ 15 ประเทศคู่ค้าที่สำคัญของไทยล่าสุด พบว่า การส่งออกของหลายประเทศยังคงมีทิศทางขยายตัวต่อเนื่อง โดยเฉพาะประเทศในเอเชียที่ยังได้รับแรงสนับสนุนจากอุปสงค์สินค้าเทคโนโลยีและอิเล็กทรอนิกส์

อัตราเงินเฟ้อทั่วไปของ 15 ประเทศคู่ค้าที่สำคัญของไทยหลายประเทศ อยู่ในระดับใกล้เคียงกรอบเป้าหมายเงินเฟ้อของธนาคารกลาง

Headline Inflation (%YoY)



Headline Inflation (%YoY)	Jan-25	Feb-25	Mar-25	Apr-25	May-25	Jun-25	Jul-25	Aug-25	Sep-25	Oct-25	Nov-25	Dec-25	Jan-26	Feb-26	Mar-26	Apr-26
United States (2%)	3.00	2.82	2.39	2.31	2.35	2.67	2.70	2.92	3.01	-	2.74	2.68	2.39	2.41	3.26	3.81
Euro Area (2%)	2.50	2.30	2.20	2.20	1.90	2.00	2.00	2.10	2.20	2.10	2.10	2.00	1.70	1.90	2.60	3.10
Japan (2%)	4.02	3.65	3.64	3.53	3.42	3.23	3.04	2.75	2.85	3.01	2.91	2.08	1.53	1.26	1.44	1.35
China (3%)	0.50	-0.70	-0.10	-0.10	-0.10	0.10	-	-0.40	-0.30	0.20	0.70	0.80	0.20	1.30	1.00	1.20
Hong Kong	1.97	1.40	1.40	1.97	1.88	1.50	1.02	1.11	1.11	1.20	1.20	1.48	1.20	1.75	1.75	1.75
South Korea (2%)	2.24	2.02	2.05	2.08	1.90	2.17	2.09	1.67	2.10	2.38	2.45	2.31	2.01	2.00	2.16	2.57
Taiwan	2.67	1.62	2.34	2.03	1.54	1.36	1.53	1.60	1.25	1.47	1.21	1.30	0.71	1.75	1.20	1.74
Singapore (2%)	1.17	0.92	0.89	0.86	0.77	0.80	0.63	0.55	0.67	1.21	1.19	1.19	1.43	1.23	1.80	-
Indonesia (2.5±1%)	0.76	-0.09	1.03	1.95	1.60	1.87	2.37	2.31	2.65	2.86	2.72	2.92	3.55	4.76	3.48	2.42
Malaysia	1.67	1.51	1.44	1.44	1.20	1.13	1.20	1.28	1.50	1.27	1.35	1.57	1.57	1.42	1.72	1.94
Philippines (2-4%)	2.88	2.07	1.75	1.43	1.27	1.35	0.95	1.50	1.74	1.66	1.50	1.80	2.02	2.42	4.07	7.23
Vietnam (4%)	3.63	2.91	3.13	3.12	3.24	3.57	3.19	3.24	3.38	3.25	3.58	3.48	2.53	3.35	4.65	5.46
India (4%)	4.06	3.49	3.56	3.34	3.03	2.31	1.62	2.01	1.41	0.04	0.49	1.17	2.73	3.21	3.40	3.48
Australia (2-3%)	2.80	2.73	2.36	2.37	2.11	1.89	2.96	3.17	3.58	3.81	3.44	3.76	3.84	3.73	4.57	-
United Kingdom (2%)	2.98	2.84	2.59	3.53	3.36	3.58	3.83	3.79	3.78	3.56	3.25	3.37	3.01	2.99	3.32	2.81

ที่มา: CEIC รวบรวมโดย สศค.

สถานการณ์การปรับอัตราดอกเบี้ยนโยบาย ของ 15 ประเทศคู่ค้าที่สำคัญของไทย

นโยบายการเงินของประเทศต่าง ๆ มีทิศทางตึงตัวมากขึ้น
จากแรงกดดันเงินเฟ้อเนื่องจากผลกระทบของสถานการณ์ความขัดแย้งในตะวันออกกลาง

Policy Rate	Jan-25	Feb-25	Mar-25	Apr-25	May-25	Jun-25	Jul-25	Aug-25	Sep-25	Oct-25	Nov-25	Dec-25	Jan-26	Feb-26	Mar-26	Apr-26
United States	4.33	4.33	4.33	4.33	4.33	4.33	4.33	4.33	4.09	3.86	3.89	3.64	3.64	3.64	3.64	3.64
Euro Area (EA21)	3.15	2.90	2.65	2.40	2.40	2.15	2.15	2.15	2.15	2.15	2.15	2.15	2.15	2.15	2.15	2.15
Japan	0.50	0.50	0.50	0.50	0.50	0.50	0.50	0.50	0.50	0.50	0.50	0.75	0.75	0.75	0.75	0.75
China	1.50	1.50	1.50	1.50	1.40	1.40	1.40	1.40	1.40	1.40	1.40	1.40	1.40	1.40	1.40	1.40
Hong Kong	4.37	3.77	3.85	4.50	0.03	0.03	0.19	4.00	5.02	3.86	3.09	4.38	2.18	2.55	2.77	2.89
South Korea	3.00	2.75	2.75	2.75	2.50	2.50	2.50	2.50	2.50	2.50	2.50	2.50	2.50	2.50	2.50	2.50
Taiwan	2.00	2.00	2.00	2.00	2.00	2.00	2.00	2.00	2.00	2.00	2.00	2.00	2.00	2.00	2.00	2.00
Singapore	2.63	2.48	2.14	2.17	2.10	1.56	1.75	1.04	1.20	1.35	1.05	0.89	1.11	1.05	1.00	1.36
Indonesia	5.75	5.75	5.75	5.75	5.50	5.50	5.25	5.00	4.75	4.75	4.75	4.75	4.75	4.75	4.75	4.75
Malaysia	3.00	3.00	3.00	3.00	3.00	3.00	2.75	2.75	2.75	2.75	2.75	2.75	2.75	2.75	2.75	2.75
Philippines	5.75	5.75	5.75	5.50	5.50	5.25	5.25	5.00	5.00	4.75	4.75	4.50	4.50	4.25	4.25	4.50
Vietnam	3.00	3.00	3.00	3.00	3.00	3.00	3.00	3.00	3.00	3.00	3.00	3.00	3.00	3.00	3.00	3.00
India	6.50	6.25	6.25	6.00	6.00	5.50	5.50	5.50	5.50	5.50	5.50	5.25	5.25	5.25	5.25	5.25
Australia	4.35	4.10	4.10	4.10	3.85	3.85	3.85	3.60	3.60	3.60	3.60	3.60	3.60	3.85	4.10	4.10
United Kingdom	4.75	4.50	4.50	4.50	4.25	4.25	4.25	4.00	4.00	4.00	4.00	3.75	3.75	3.75	3.75	3.75

ที่มา: CEIC รวบรวมโดย สคค.

MEETING DATE	CME FEDWATCH TOOL - CONDITIONAL MEETING PROBABILITIES							
	300-325	325-350	350-375	375-400	400-425	425-450	450-475	475-500
17/6/2569	0.0%	0.0%	96.0%	4.0%	0.0%	0.0%	0.0%	0.0%
29/7/2569	0.0%	0.0%	81.6%	17.8%	0.6%	0.0%	0.0%	0.0%
16/9/2569	0.0%	0.0%	60.3%	34.4%	5.1%	0.2%	0.0%	0.0%
28/10/2569	0.0%	0.0%	48.3%	39.6%	10.9%	1.1%	0.0%	0.0%
9/12/2569	0.0%	0.0%	32.1%	42.5%	20.6%	4.4%	0.4%	0.0%
27/1/2570	0.0%	0.0%	26.2%	40.6%	24.6%	7.4%	1.1%	0.1%
17/3/2570	0.0%	0.0%	19.6%	37.0%	28.6%	11.7%	2.7%	0.3%
28/4/2570	0.0%	0.0%	17.1%	34.7%	29.7%	13.9%	3.9%	0.7%
9/6/2570	0.0%	0.0%	17.0%	34.7%	29.7%	13.9%	3.9%	0.7%
28/7/2570	0.0%	0.4%	17.4%	34.6%	29.4%	13.7%	3.8%	0.6%
15/9/2570	0.1%	2.7%	19.8%	33.9%	27.2%	12.4%	3.4%	0.6%
27/10/2570	0.1%	3.1%	20.1%	33.7%	26.9%	12.1%	3.3%	0.6%
8/12/2570	1.2%	9.1%	24.9%	31.3%	21.7%	9.1%	2.4%	0.4%

ที่มา: CME Group

ตลาดทุนไทย พิจารณารายหมวดนักลงทุน

Unit: THB mn

SET Index	25 พ.ค. 69	MTD	Last Month	Compare Last month	YTD
Daily Turnover	63,485.33	-	-	-	-
Local Indiv (นักลงทุนทั่วไปในประเทศ)	-131.74	1,660.39	11,163.02	▼	33,535.69
Local Ins (สถาบันในประเทศ)	-48.64	-14,423.46	-5,409.34	▼	-64,192.26
Local Proprietary Trading (บัญชีบริษัทหลักทรัพย์)	1,053.30	9,546.05	-3,324.75	▲	10,681.55
Foreign (นักลงทุนต่างชาติ)	-872.92	3,217.02	-2,428.93	▲	19,975.02
NR Bond Flows	1,103.00	5,601.70	5,297.00	▲	30,482.15