



คู่มือการปฏิบัติงาน
(Work Manual)

“การเสนอแนะนโยบาย/มาตรการด้านต่างๆ
พร้อมทั้งติดตามผลการดำเนินงานตามนโยบาย/มาตรการ”

ของสำนักงานเศรษฐกิจการคลัง

กลุ่มพัฒนาระบบบริหาร
พฤษภาคม ๒๕๕๔

คำนำ

คู่มือการปฏิบัติงานของการเสนอแนะนโยบาย/มาตรการด้านต่างๆ พร้อมทั้งติดตามผลการดำเนินงานตามนโยบาย/มาตรการฉบับนี้ จัดทำขึ้นเพื่อเป็นแนวทางให้บุคลากรของสำนักงานเศรษฐกิจการคลังสามารถปฏิบัติงานได้อย่างมีระบบ และสามารถนำไปปรับใช้เพื่อเพิ่มประสิทธิภาพการทำงานให้ดียิ่งขึ้นไป

สำนักงานเศรษฐกิจการคลังหวังเป็นอย่างยิ่งว่า คู่มือการปฏิบัติงานของการเสนอแนะนโยบาย/มาตรการด้านต่างๆ พร้อมทั้งติดตามผลการดำเนินงานตามนโยบาย/มาตรการฉบับนี้ จะเป็นประโยชน์ต่อผู้ที่เกี่ยวข้อง ในการที่จะศึกษาเพื่อก่อให้เกิดประสิทธิภาพและประสิทธิผลในการปฏิบัติงาน และสามารถบูรณาการองค์ความรู้ที่ได้รับกับการปฏิบัติงานจริง เพื่อลดข้อผิดพลาดในกระบวนการดำเนินการที่อาจเกิดขึ้นจากการทำงาน ทั้งนี้ หากมีข้อบกพร่องประการใดสำนักงานเศรษฐกิจการคลังต้องขออภัยไว้ ณ ที่นี้

สำนักงานเศรษฐกิจการคลัง

บทที่ ๑

ส่วนนำ

๑.๑ ชื่อหน่วยงาน

สำนักงานเศรษฐกิจการคลัง

๑.๒ ที่ตั้ง

อาคารสำนักงานเศรษฐกิจการคลัง กระทรวงการคลัง ถ.พระราม ๖ สามเสนใน พญาไท กทม.

๑.๓ วิสัยทัศน์ และพันธกิจของสำนักงานเศรษฐกิจการคลัง

วิสัยทัศน์

“องค์กรนำในการเสนอแนะนโยบายเศรษฐกิจการคลังในเชิงรุกอย่างมีหลักการ”

พันธกิจ

- ศึกษา วิเคราะห์ และเสนอแนะนโยบายเศรษฐกิจ ด้านการคลัง การเงิน การออม การลงทุน การพัฒนา ตลาดทุน และการคุ้มครองผลประโยชน์ทางการเงิน รวมทั้งเศรษฐกิจมหภาคและระหว่างประเทศ
- ติดตาม กำกับ และประเมินผลการดำเนินงานตามนโยบายและมาตรการทางเศรษฐกิจพร้อมเสนอแนวทางปรับปรุงแก้ไข
- เสริมสร้างความรู้ความเข้าใจ และการยอมรับในนโยบายและผลงานของสำนักงานเศรษฐกิจการคลัง ให้แก่กลุ่มเป้าหมาย ประชาชน และหน่วยงานทั่วไปทั้งในและต่างประเทศ
- พัฒนาระบบบริหารจัดการให้ทันสมัยและส่งเสริมคุณภาพบุคลากรด้านวิชาการและคุณธรรมอย่างต่อเนื่อง

๑.๔ โครงสร้างองค์กร

สำนักงานเศรษฐกิจการคลัง ได้แบ่งโครงสร้างภายในออกเป็น ๑๖ หน่วยงาน

- ๑) สำนักนโยบายการคลัง
- ๒) สำนักนโยบายภาษี
- ๓) สำนักนโยบายระบบการเงินและสถาบันการเงิน
- ๔) สำนักนโยบายการออมและการลงทุน
- ๕) สำนักนโยบายระบบการคุ้มครองผลประโยชน์ทางการเงิน
- ๖) สำนักนโยบายเศรษฐกิจระหว่างประเทศ
- ๗) สำนักนโยบายเศรษฐกิจมหภาค
- ๘) สำนักกฎหมาย
- ๙) สำนักงานเลขานุการกรม
- ๑๐) ศูนย์เทคโนโลยีสารสนเทศ
- ๑๑) ศูนย์บริหารงานวิจัยและบรรณสารสนเทศ
- ๑๒) กลุ่มที่ปรึกษาเศรษฐกิจและการคลังในต่างประเทศ
- ๑๓) กลุ่มพัฒนาระบบบริหาร
- ๑๔) กลุ่มตรวจสอบภายใน
- ๑๕) สำนักนโยบายพัฒนาระบบการเงินภาคประชาชน
- ๑๖) สำนักการเงินการคลังอาเซียน

บทที่ ๒

การเสนอแนะนโยบาย/มาตรการด้านต่างๆ พร้อมทั้งติดตามผลการดำเนินงานตามนโยบาย/มาตรการ

กรณี : ผู้บริหารระดับสูงสั่งการให้ศึกษานโยบาย / มาตรการ / กฎหมาย

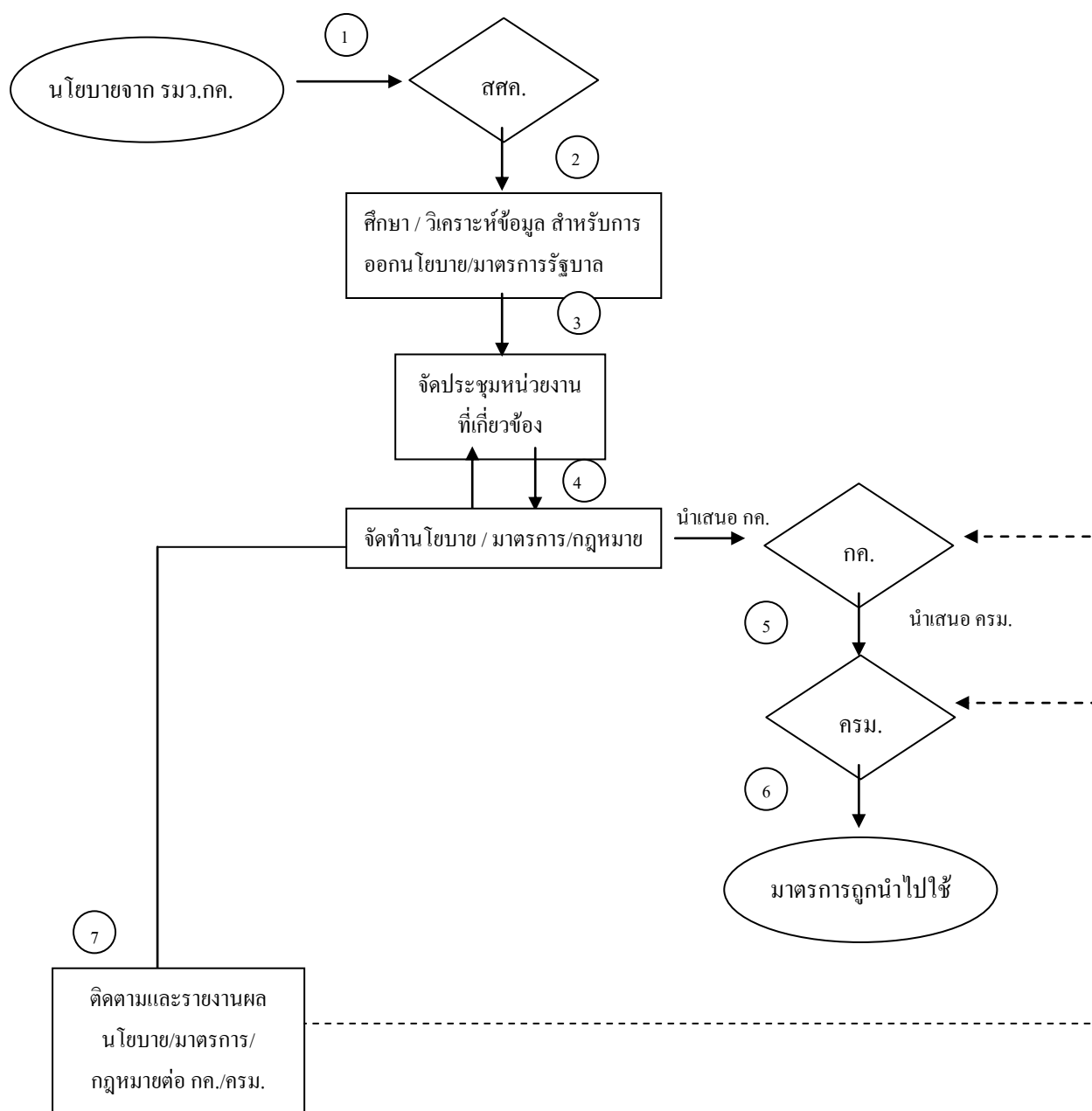
ขั้นตอนที่ ๑ การเสนอแนะนโยบาย / มาตรการ / กฎหมาย

- ๑.๑ ผู้บริหารระดับสูงของกระทรวงการคลังสั่งการให้หน่วยงานที่เกี่ยวข้องศึกษานโยบาย / มาตรการต่างๆ
- ๑.๒ หน่วยงานที่รับผิดชอบเร่งดำเนินการศึกษา และวิเคราะห์ข้อมูลต่างๆ สำหรับการเสนอแนะนโยบาย / มาตรการ
- ๑.๓ จัดประชุมหน่วยงานที่เกี่ยวข้อง เพื่อเร่งระดมความคิดเห็นที่สำคัญ
- ๑.๔ สรุปและประมวลผลเพื่อจัดทำเป็นนโยบาย / มาตรการเพื่อเสนอผู้บริหารระดับสูงของกระทรวงการคลัง
- ๑.๕ หากผู้บริหารระดับสูงของกระทรวงการคลังอนุมัติเห็นชอบนโยบาย / มาตรการดังกล่าว จะนำเสนอต่อคณะรัฐมนตรีพิจารณาต่อไป

ขั้นตอนที่ ๒ การติดตามและรายงานผล

- ๒.๑ หน่วยงานที่รับผิดชอบติดตามผลการพิจารณาของคณะรัฐมนตรี
- ๒.๒ หากคณะรัฐมนตรีมีมติเห็นชอบนโยบาย / มาตรการดังกล่าว หน่วยงานที่รับผิดชอบจะต้องติดตาม และรายงานผลการดำเนินการตามนโยบาย / มาตรการดังกล่าวเสนอต่อกระทรวงการคลัง และคณะรัฐมนตรีต่อไป

Flow Chart กระบวนการเสนอแนะนโยบาย / มาตรการ



กรณี : หน่วยงานศึกษา และเสนอแนะนโยบาย / มาตรการ / กฎหมายต่อผู้บริหารระดับสูงของ
กระทรวงการคลัง

- ๑.๑ หน่วยงานที่รับผิดชอบทำการศึกษาและวิเคราะห์ข้อมูลต่างๆ รวมทั้งกฎหมายที่เกี่ยวข้อง เพื่อจัดทำนโยบาย / มาตรการ / กฎหมาย
- ๑.๒ จัดประชุมหน่วยงานที่เกี่ยวข้อง รวมทั้งประชาชน เพื่อรับฟังความคิดเห็น
- ๑.๓ สรุปและประมวลผล เพื่อจัดทำนโยบาย / มาตรการ / กฎหมายเสนอผู้อำนวยการสำนักงานเศรษฐกิจการคลัง
- ๑.๔ หากผู้อำนวยการสำนักงานเศรษฐกิจการคลังเห็นชอบ จะลงนามเสนอร่างกฎหมายไปยังผู้บริหารระดับสูงของกระทรวงการคลัง
- ๑.๕ หากรัฐมนตรีว่าการกระทรวงการคลังเห็นชอบ จะลงนามเสนอร่างกฎหมายดังกล่าวไปยังคณะรัฐมนตรีเพื่อพิจารณา
- ๑.๖ คณะรัฐมนตรีจะพิจารณาร่างกฎหมาย ๓ ขั้นตอน คือ
 - รับหลักการของร่างกฎหมาย โดยหน่วยงานที่รับผิดชอบจะต้องชี้แจงหลักการ เหตุผล และความจำเป็นของร่างกฎหมายดังกล่าว
 - ส่งร่างกฎหมายไปยังสำนักงานคณะกรรมการกฤษฎีกา เพื่อตรวจทานและพิจารณาร่างเป็นรายมาตรา โดยหน่วยงานที่เกี่ยวข้องจะต้องชี้แจงเหตุผล และความจำเป็นของร่างกฎหมาย
 - เมื่อคณะกรรมการกฤษฎีกาพิจารณาร่างเสร็จแล้ว จะส่งร่างกฎหมายไปยังคณะรัฐมนตรีเพื่อรับทราบ และส่งให้หน่วยงานที่รับผิดชอบ เพื่อยืนยันร่างกฎหมายดังกล่าว จากนั้นคณะรัฐมนตรีจะส่งร่างให้สภาผู้แทนราษฎรพิจารณาต่อไป
- ๑.๗ เมื่อเข้าสู่การพิจารณาในสภาผู้แทนราษฎร ถ้าสภาผู้แทนราษฎรมิมีมติเห็นชอบ ประธานสภาผู้แทนราษฎรจะส่งให้วุฒิสภาพิจารณาต่อไป และเมื่อวุฒิสภาพิจารณาแล้วเสร็จ ก็จะเสนอต่อนายกรัฐมนตรีเพื่อนำขึ้นทูลเกล้าฯ ให้พระมหากษัตริย์ทรงลงพระปรมาภิไธยและประกาศในราชกิจจานุเบกษาบังคับใช้เป็นกฎหมายต่อไป