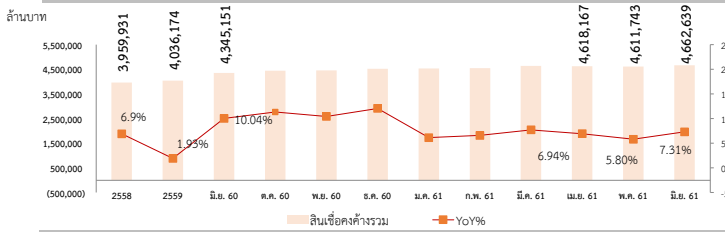


อัตราส่วนทางการเงินที่สำคัญ	มิ.ย. 60	เม.ย. 61	พ.ค. 61	มิ.ย. 61
ฐานะทางการเงิน (ล้านบาท)				
สินเชื่อ (ไม่รวม IB) (SFIs 6 แห่ง)	4,345,151	4,618,167	4,611,743	4,662,639
%YOY	10.04%	6.94%	5.80%	7.31%
เงินรับฝาก (ไม่รวม IB) (SFIs 6 แห่ง)	4,494,865	4,732,290	4,707,659	4,745,495
%YOY	5.06%	5.70%	4.59%	5.58%
กำไรสุทธิ (สะสม)	26,603	22,547	29,917	34,886
%YOY	52.26%	44.83%	39.22%	31.14%
ความเพียงพอของเงินกองทุน				
BIS Ratio (%)	12.09%	12.92%	12.91%	13.00%
Equity to Asset Ratio (%)	7.24%	7.34%	7.51%	7.28%
สัดส่วนด้านสภาพคล่อง				
L/D Ratio (%) (SFIs 6 แห่ง)	96.67%	97.59%	97.96%	98.25%
คุณภาพสินทรัพย์				
NPL Ratio (%)	4.24%	4.24%	4.29%	4.20%
NPL Value (ล้านบาท)	229,182	240,153	241,190	241,515
SM Ratio (%)	3.64%	4.10%	4.52%	4.32%
SM Value (ล้านบาท)	196,857	232,275	254,111	248,846
การบริหารจัดการ				
Debt to Equity Ratio (เท่า)	12.8	12.6	12.3	12.7

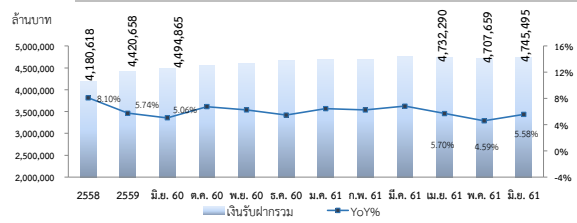
สรุปประเด็นสำคัญ

- สินเชื่อของระบบสถาบันการเงินเฉพาะกิจในเดือนมิถุนายน 2561 ขยายตัวร้อยละ 7.31 จากช่วงเดียวกันปีก่อน และขยายตัวร้อยละ 1.1 จากเดือนก่อนหน้า
- เงินรับฝากของระบบสถาบันการเงินเฉพาะกิจในเดือนมิถุนายน 2561 ขยายตัวร้อยละ 5.58 จากช่วงเดียวกันปีก่อน และขยายตัวร้อยละ 0.8 จากเดือนก่อนหน้า
- NPL ของระบบสถาบันการเงินเฉพาะกิจในเดือนมิถุนายน 2561 ปรับเพิ่มขึ้นจากเดือนก่อนหน้าเป็น 241,515 ล้านบาท โดยคิดเป็นร้อยละ 4.2 ของสินเชื่อรวม ในขณะที่สถาบันการเงินเฉพาะกิจมีการตั้งสำรอง NPL ร้อยละ 196.81 ของ NPL
- SM ของระบบสถาบันการเงินเฉพาะกิจในเดือนมิถุนายน 2561 ปรับลดจากเดือนก่อนหน้าลงเหลือ 248,846 ล้านบาท โดยคิดเป็นร้อยละ 4.32 ของสินเชื่อรวม
- L/D Ratio ของระบบสถาบันการเงินเฉพาะกิจในเดือนมิถุนายน 2561 ปรับเพิ่มขึ้นที่อัตราร้อยละ 98.25 จากเดือนพฤษภาคม 2561 ที่มีอัตราร้อยละ 97.96
- ระบบสถาบันการเงินเฉพาะกิจมี BIS Ratio ในเดือนมิถุนายน 2561 อยู่ที่ร้อยละ 13 และอยู่ในระดับที่เพียงพอต่อการดำเนินงานในระยะต่อไป

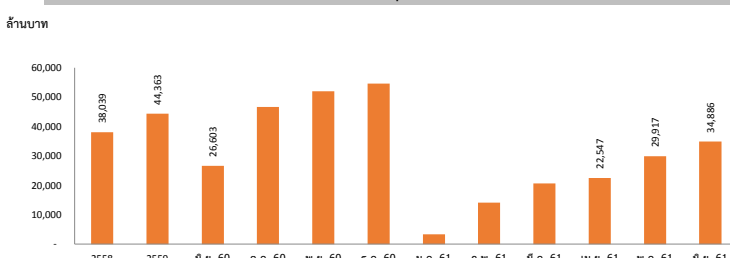
สินเชื่อก้างรวม



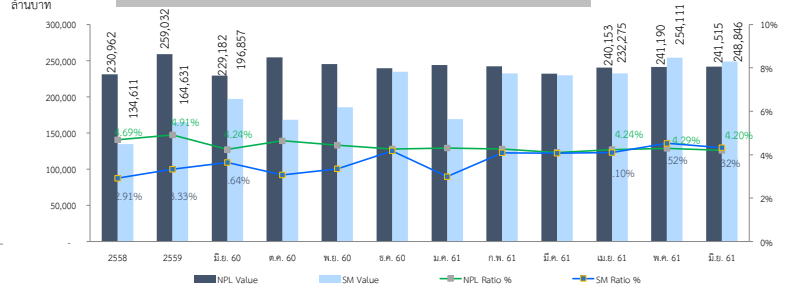
เงินรับฝากรวม



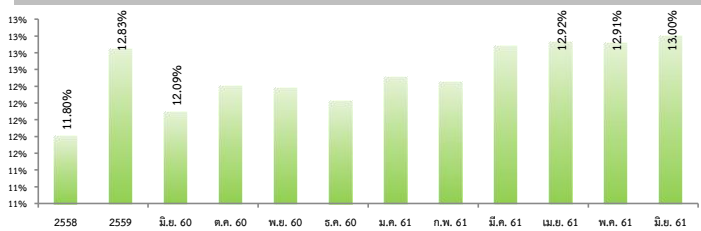
กำไร (ขาดทุน) สะสม



NPL Ratio (%) และ SM Ratio (%)



BIS Ratio (%)



Provisioning/NPL

