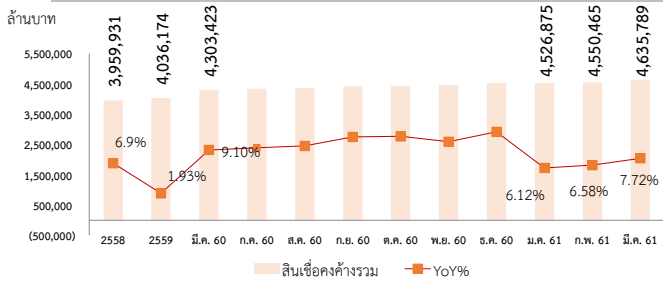


อัตราส่วนทางการเงินที่สำคัญ	มี.ค. 60	ม.ค. 61	ก.พ. 61	มี.ค. 61
ฐานะทางการเงิน (ล้านบาท)				
สินเชื่อ (ไม่รวม IB) (SFIs 6 แห่ง)	4,303,423	4,526,875	4,550,465	4,635,789
%YOY	9.10%	6.12%	6.58%	7.72%
เงินรับฝาก (ไม่รวม IB) (SFIs 6 แห่ง)	4,448,024	4,685,946	4,682,475	4,751,452
%YOY	3.86%	6.45%	6.25%	6.82%
กำไรสุทธิ (สะสม)	12,912	3,345	14,133	20,619
%YOY	42.12%	8.74%	89.78%	59.69%
ความเสี่ยงของเงินกองทุน				
BIS Ratio (%)	11.87%	12.69%	12.60%	12.85%
Equity to Asset Ratio (%)	7.36%	7.46%	7.51%	7.37%
สัดส่วนด้านสภาพคล่อง				
L/D Ratio (%) (SFIs 6 แห่ง)	96.75%	96.61%	97.18%	97.57%
คุณภาพสินทรัพย์				
NPL Ratio (%)	4.97%	4.31%	4.26%	4.11%
NPL Value (ล้านบาท)	263,181	243,830	242,091	231,919
SM Ratio (%)	3.13%	2.99%	4.09%	4.07%
SM Value (ล้านบาท)	165,559	169,021	232,364	229,903
การบริหารจัดการ				
Debt to Equity Ratio (เท่า)	12.6	12.4	12.3	12.6

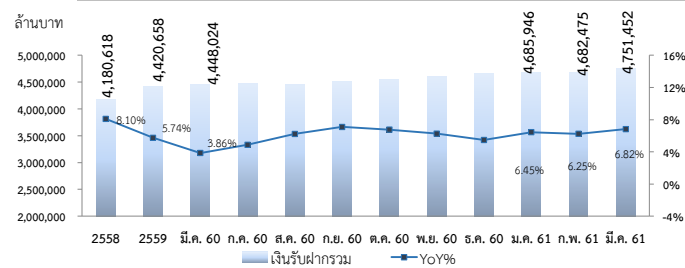
สรุปประเด็นสำคัญ

- สินเชื่อของระบบสถาบันการเงินเฉพาะกิจในเดือนมีนาคม 2561 ขยายตัวร้อยละ 7.72 จากช่วงเดียวกันปีก่อน และขยายตัวร้อยละ 1.88 จากเดือนก่อนหน้า
- เงินรับฝากของระบบสถาบันการเงินเฉพาะกิจในเดือนมีนาคม 2561 ขยายตัวร้อยละ 6.82 จากช่วงเดียวกันปีก่อน และขยายตัวร้อยละ 1.47 จากเดือนก่อนหน้า
- NPL ของระบบสถาบันการเงินเฉพาะกิจในเดือนมีนาคม 2561 หดตัวลงจากเดือนก่อนหน้าเป็น 231,919 ล้านบาท โดยคิดเป็นร้อยละ 4.11 ของสินเชื่อรวม ในขณะที่สถาบันการเงินเฉพาะกิจมีการตั้งสำรอง NPL ร้อยละ 198.9 ของ NPL
- SM ของระบบสถาบันการเงินเฉพาะกิจในเดือนมีนาคม 2561 ปรับลดจากเดือนก่อนหน้าลงเหลือ 229,903 ล้านบาท โดยคิดเป็นร้อยละ 4.07 ของสินเชื่อรวม
- L/D Ratio ของระบบสถาบันการเงินเฉพาะกิจในเดือนมีนาคม 2561 ปรับเพิ่มขึ้นที่อัตราร้อยละ 97.57 จากเดือนกุมภาพันธ์ 2561 ที่มีอัตราร้อยละ 97.18
- ระบบสถาบันการเงินเฉพาะกิจมี BIS Ratio ในเดือนมีนาคม 2561 อยู่ที่ร้อยละ 12.85 และอยู่ในระดับที่เพียงพอต่อการดำเนินงานในระยะต่อไป

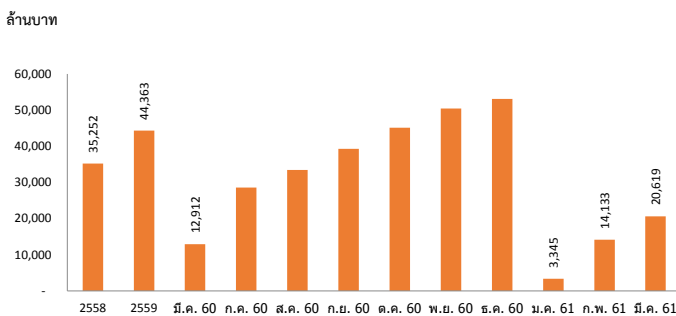
สินเชื่อคงค้างรวม



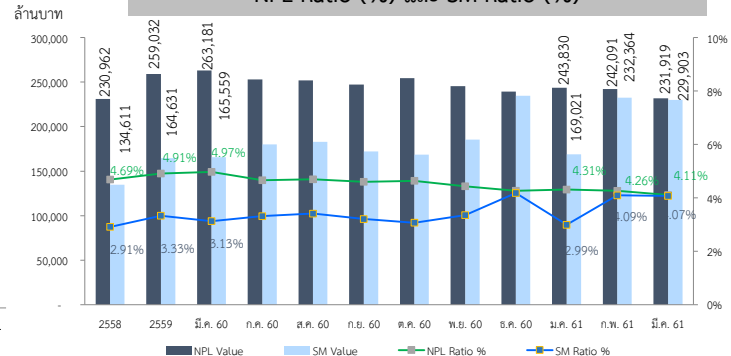
เงินรับฝากรวม



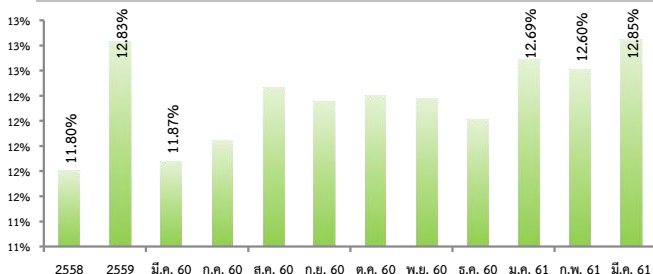
กำไร (ขาดทุน) สะสม



NPL Ratio (%) และ SM Ratio (%)



BIS Ratio (%)



Provisioning/NPL

