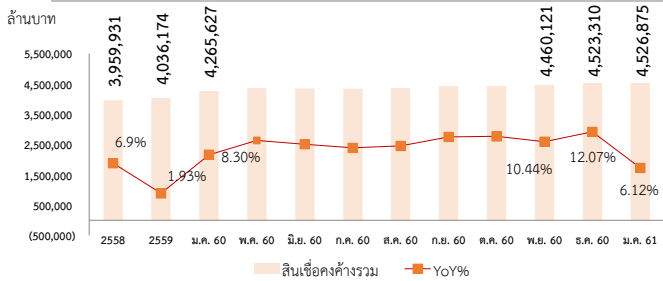


อัตราส่วนทางการเงินที่สำคัญ	ม.ค. 60	พ.ย. 60	ธ.ค. 60	ม.ค. 61
<b>ฐานะทางการเงิน (ล้านบาท)</b>				
สินเชื่อ (ไม่รวม IB) (SFIs 6 แห่ง)	4,265,627	4,460,121	4,523,310	4,526,875
%YOY	8.30%	10.44%	12.07%	6.12%
เงินรับฝาก (ไม่รวม IB) (SFIs 6 แห่ง)	4,402,060	4,597,008	4,662,596	4,685,946
%YOY	3.13%	6.26%	5.47%	6.45%
กำไรสุทธิ (สะสม)	3,076	50,433	53,059	3,345
%YOY	-23.64%	21.60%	19.60%	8.74%
<b>ความเสี่ยงของเงินกองทุน</b>				
BIS Ratio (%)	11.79%	12.38%	12.21%	12.13%
Equity to Asset Ratio (%)	7.18%	7.50%	7.43%	7.46%
<b>สัดส่วนด้านสภาพคล่อง</b>				
L/D Ratio (%) (SFIs 6 แห่ง)	96.90%	97.02%	97.01%	96.61%
<b>คุณภาพสินทรัพย์</b>				
NPL Ratio (%)	5.17%	4.43%	4.26%	4.31%
NPL Value (ล้านบาท)	274,647	245,389	239,425	243,830
SM Ratio (%)	2.85%	3.35%	4.18%	2.99%
SM Value (ล้านบาท)	151,101	185,582	234,659	169,021
<b>การบริหารจัดการ</b>				
Debt to Equity Ratio (เท่า)	12.9	12.3	12.5	12.4

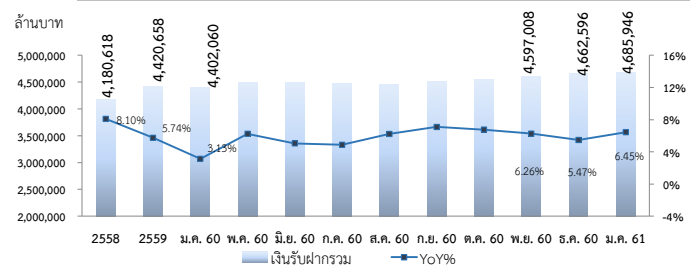
## สรุปประเด็นสำคัญ

- สินเชื่อของระบบสถาบันการเงินเฉพาะกิจในเดือนมกราคม 2561 ขยายตัวร้อยละ 6.12 จากช่วงเดียวกันปีก่อน และขยายตัวร้อยละ 0.08 จากเดือนก่อนหน้า
- เงินรับฝากของระบบสถาบันการเงินเฉพาะกิจในเดือนมกราคม 2561 ขยายตัวร้อยละ 6.45 จากช่วงเดียวกันปีก่อน และขยายตัวร้อยละ 0.5 จากเดือนก่อนหน้า
- NPL ของระบบสถาบันการเงินเฉพาะกิจในเดือนมกราคม 2561 ปรับเพิ่มขึ้นจากเดือนก่อนหน้าเป็น 243,830 ล้านบาท โดยคิดเป็นร้อยละ 4.31 ของสินเชื่อรวม ในขณะที่สถาบันการเงินเฉพาะกิจมีการตั้งสำรอง NPL ร้อยละ 184.59 ของ NPL
- SM ของระบบสถาบันการเงินเฉพาะกิจในเดือนมกราคม 2561 ปรับลดลงจากเดือนก่อนหน้าลงเหลือ 169,021 ล้านบาท โดยคิดเป็นร้อยละ 2.99 ของสินเชื่อรวม
- L/D Ratio ของระบบสถาบันการเงินเฉพาะกิจในเดือนมกราคม 2561 ปรับลดลงอยู่ที่ อัตราร้อยละ 96.61 จากเดือนธันวาคม 2560 ที่มีอัตราร้อยละ 97.01
- ระบบสถาบันการเงินเฉพาะกิจมี BIS Ratio ในเดือนมกราคม 2561 อยู่ที่ร้อยละ 12.13 และอยู่ในระดับที่เพียงพอต่อการดำเนินงานในระยะต่อไป

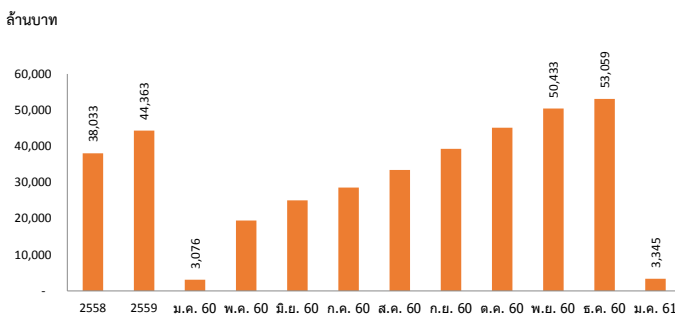
### สินเชื่อคงค้างรวม



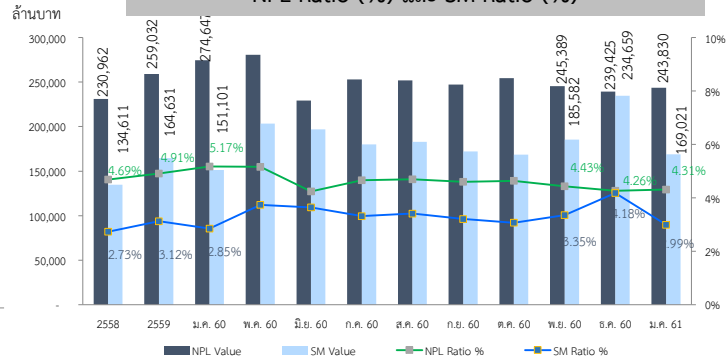
### เงินรับฝากรวม



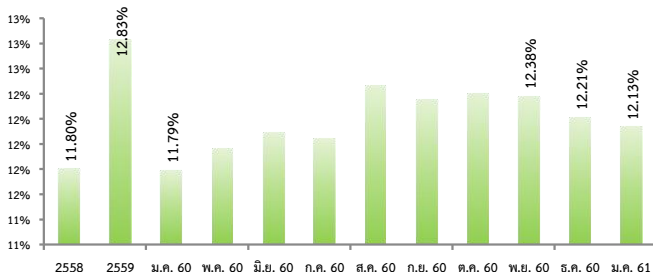
### กำไร (ขาดทุน) สะสม



### NPL Ratio (%) และ SM Ratio (%)



### BIS Ratio (%)



### Provisioning/NPL

