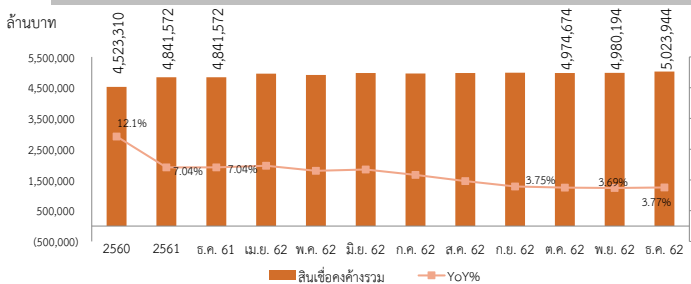


อัตราส่วนทางการเงินที่สำคัญ	ธ.ค. 61	ต.ค. 62	พ.ย. 62	ธ.ค. 62
ฐานะทางการเงิน (ล้านบาท)				
สินเชื่อ (ไม่รวม IB) (SFIs 6 แห่ง)	4,841,572	4,974,674	4,980,194	5,023,944
%YOY	7.04%	3.75%	3.69%	3.77%
เงินรับฝาก (ไม่รวม IB) (SFIs 6 แห่ง)	4,923,889	4,998,238	5,037,121	5,071,712
%YOY	5.60%	4.87%	3.65%	3.00%
กำไรสุทธิ (สะสม)	55,564	38,718	44,758	45,018
%YOY	4.59%	-20.52%	-17.18%	-18.98%
ความเพียงพอของเงินกองทุน				
BIS Ratio (%)	13.79%	14.44%	14.42%	14.02%
Equity to Asset Ratio (%)	7.66%	7.68%	7.67%	7.46%
สัดส่วนด้านสภาพคล่อง				
L/D Ratio (%) (SFIs 6 แห่ง)	98.33%	99.53%	98.87%	99.06%
คุณภาพสินทรัพย์				
NPL Ratio (%)	4.04%	4.81%	4.69%	4.45%
NPL Value (ล้านบาท)	237,862	286,600	283,238	271,150
SM Ratio (%)	4.27%	3.95%	4.00%	4.05%
SM Value (ล้านบาท)	251,340	235,219	241,822	246,605
การบริหารจัดการ				
Debt to Equity Ratio (เท่า)	12.1	12.0	12.0	12.4

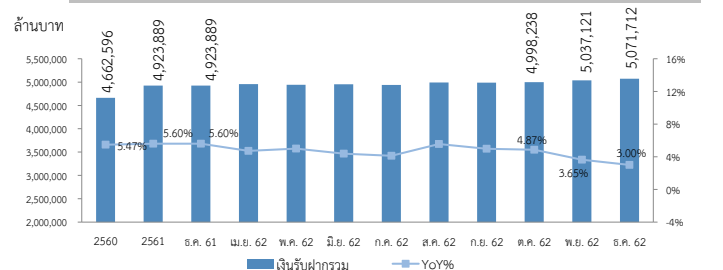
สรุปประเด็นสำคัญ

- สินเชื่อของระบบสถาบันการเงินเฉพาะกิจในเดือนธันวาคม 2562 ขยายตัวร้อยละ 3.77 จากช่วงเดียวกันปีก่อน และขยายตัวร้อยละ 0.88 จากเดือนก่อนหน้า
- เงินรับฝากของระบบสถาบันการเงินเฉพาะกิจในเดือนธันวาคม 2562 ขยายตัวร้อยละ 3 จากช่วงเดียวกันปีก่อน และขยายตัวร้อยละ 0.69 จากเดือนก่อนหน้า
- NPL ของระบบสถาบันการเงินเฉพาะกิจในเดือนธันวาคม 2562 หดตัวลงจากเดือนก่อนหน้าเป็น 271,150 ล้านบาท โดยคิดเป็นร้อยละ 4.45 ของสินเชื่อรวม ในขณะที่สถาบันการเงินเฉพาะกิจมีการตั้งสำรอง NPL ร้อยละ 201.66 ของ NPL
- SM ของระบบสถาบันการเงินเฉพาะกิจในเดือนธันวาคม 2562 ปรับเพิ่มขึ้นจากเดือนก่อนหน้าเป็น 246,605 ล้านบาท โดยคิดเป็นร้อยละ 4.05 ของสินเชื่อรวม
- ระบบสถาบันการเงินเฉพาะกิจมี BIS Ratio ในเดือนธันวาคม 2562 อยู่ที่ร้อยละ 14.02 และอยู่ในระดับที่เพียงพอต่อการดำเนินงานในระยะต่อไป

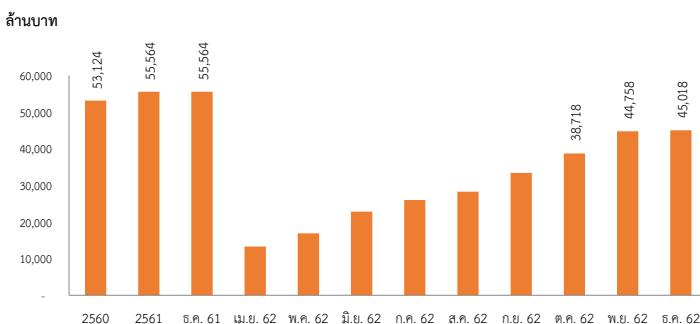
สินเชื่อคงค้างรวม



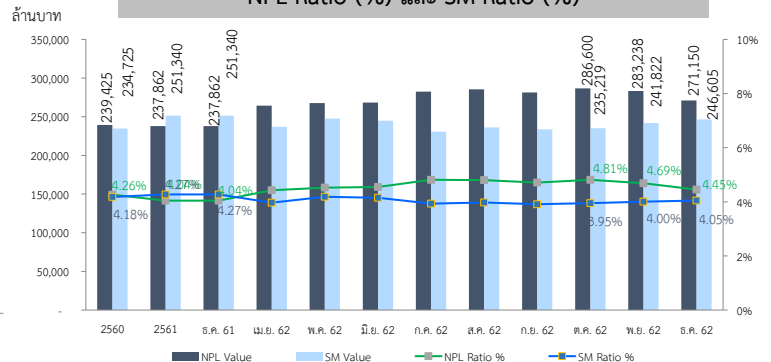
เงินรับฝากรวม



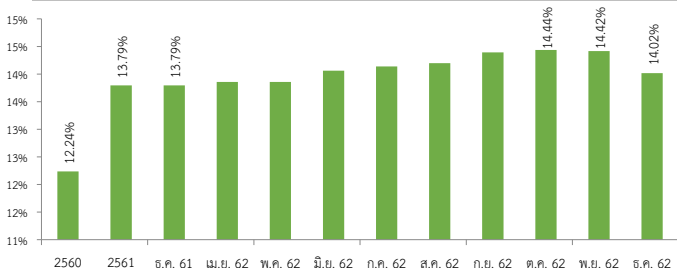
กำไร (ขาดทุน) สะสม



NPL Ratio (%) และ SM Ratio (%)



BIS Ratio (%)



Provisioning/NPL

