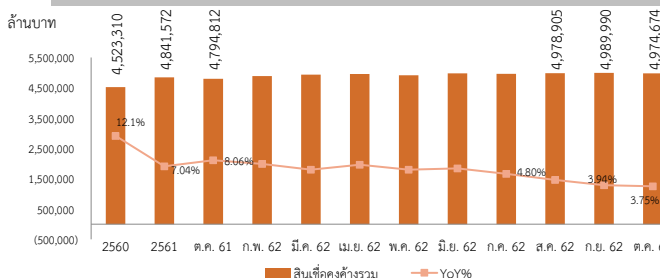


อัตราส่วนทางการเงินที่สำคัญ	ต.ค. 61	ส.ค. 62	ก.ย. 62	ต.ค. 62
ฐานะทางการเงิน (ล้านบาท)				
สินเชื่อ (ไม่รวม IB) (SFIs 6 แห่ง)	4,794,812	4,978,905	4,989,990	4,974,674
%YOY	8.06%	4.80%	3.94%	3.75%
เงินรับฝาก (ไม่รวม IB) (SFIs 6 แห่ง)	4,766,310	4,992,364	4,986,447	4,998,238
%YOY	4.69%	5.56%	4.99%	4.87%
กำไรสุทธิ (สะสม)	48,716	28,281	33,401	38,718
%YOY	7.83%	-24.66%	-22.01%	-20.52%
ความเพียงพอของเงินกองทุน				
BIS Ratio (%)	13.66%	14.20%	14.39%	14.44%
Equity to Asset Ratio (%)	7.63%	7.70%	7.64%	7.68%
สัดส่วนด้านสภาพคล่อง				
L/D Ratio (%) (SFIs 6 แห่ง)	100.60%	99.73%	100.07%	99.53%
คุณภาพสินทรัพย์				
NPL Ratio (%)	4.27%	4.80%	4.71%	4.81%
NPL Value (ล้านบาท)	245,621	285,436	281,463	286,600
SM Ratio (%)	4.08%	3.97%	3.91%	3.95%
SM Value (ล้านบาท)	234,455	236,221	233,732	235,219
การบริหารจัดการ				
Debt to Equity Ratio (เท่า)	12.1	12.0	12.1	12.0

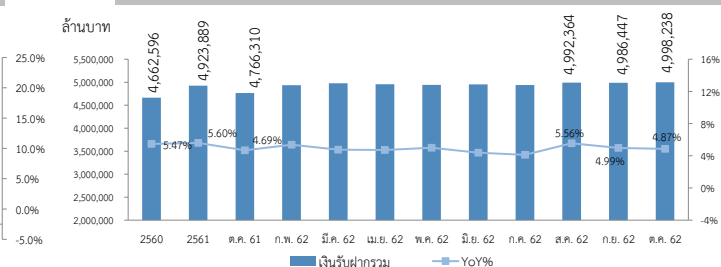
สรุปประเด็นสำคัญ

- สินเชื่อของระบบสถาบันการเงินเฉพาะกิจในเดือนตุลาคม 2562 ขยายตัวร้อยละ 3.75 จากช่วงเดียวกันปีก่อน และปรับลดลงร้อยละ 0.31 จากเดือนก่อนหน้า
- เงินรับฝากของระบบสถาบันการเงินเฉพาะกิจในเดือนตุลาคม 2562 ขยายตัวร้อยละ 4.87 จากช่วงเดียวกันปีก่อน และขยายตัวร้อยละ 0.24 จากเดือนก่อนหน้า
- NPL ของระบบสถาบันการเงินเฉพาะกิจในเดือนตุลาคม 2562 ปรับเพิ่มขึ้นจากเดือนก่อนหน้าเป็น 286,600 ล้านบาท โดยคิดเป็นร้อยละ 4.81 ของสินเชื่อรวม ในขณะที่สถาบันการเงินเฉพาะกิจมีการตั้งสำรอง NPL ร้อยละ 189.11 ของ NPL
- SM ของระบบสถาบันการเงินเฉพาะกิจในเดือนตุลาคม 2562 ปรับเพิ่มขึ้นจากเดือนก่อนหน้าเป็น 235,219 ล้านบาท โดยคิดเป็นร้อยละ 3.95 ของสินเชื่อรวม
- ระบบสถาบันการเงินเฉพาะกิจมี BIS Ratio ในเดือนตุลาคม 2562 อยู่ที่ร้อยละ 14.44 และอยู่ในระดับที่เพียงพอต่อการดำเนินงานในระยะต่อไป

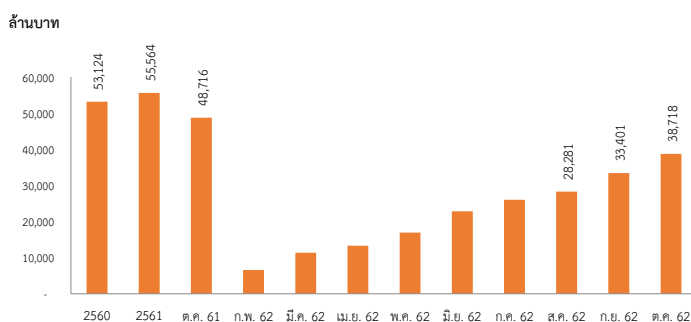
สินเชื่อคงค้างรวม



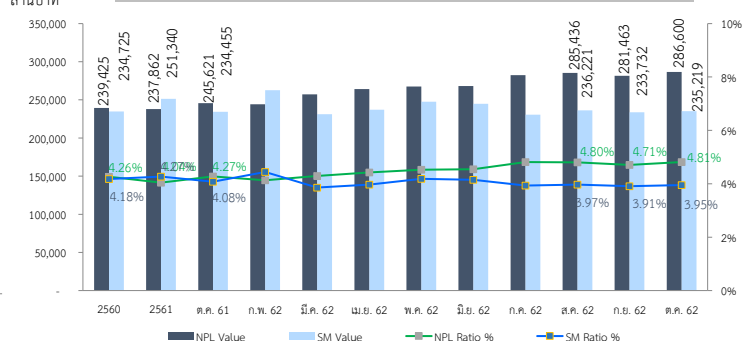
เงินรับฝากรวม



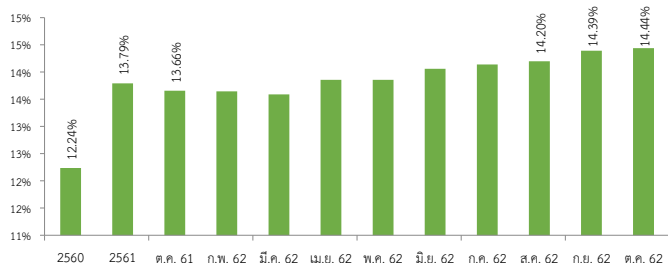
กำไร (ขาดทุน) สะสม



NPL Ratio (%) และ SM Ratio (%)



BIS Ratio (%)



Provisioning/NPL

