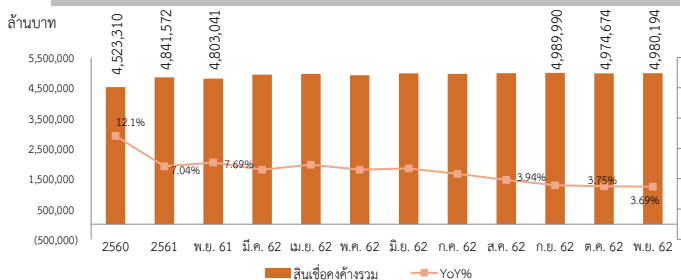


อัตราส่วนทางการเงินที่สำคัญ	พ.ย. 61	ก.ย. 62	ต.ค. 62	พ.ย. 62
ฐานะทางการเงิน (ล้านบาท)				
สินเชื่อ (ไม่รวม IB) (SFIs 6 แห่ง)	4,803,041	4,989,990	4,974,674	4,980,194
%YOY	7.69%	3.94%	3.75%	3.69%
เงินรับฝาก (ไม่รวม IB) (SFIs 6 แห่ง)	4,859,753	4,986,447	4,998,238	5,037,121
%YOY	5.72%	4.99%	4.87%	3.65%
กำไรสุทธิ (สะสม)	54,045	33,401	38,718	44,758
%YOY	6.98%	-22.01%	-20.52%	-17.18%
ความเพียงพอของเงินกองทุน				
BIS Ratio (%)	13.84%	14.39%	14.44%	14.42%
Equity to Asset Ratio (%)	7.70%	7.64%	7.68%	7.67%
สัดส่วนด้านสภาพคล่อง				
L/D Ratio (%) (SFIs 6 แห่ง)	98.83%	100.07%	99.53%	98.87%
คุณภาพสินทรัพย์				
NPL Ratio (%)	4.29%	4.71%	4.81%	4.69%
NPL Value (ล้านบาท)	250,187	281,463	286,600	283,238
SM Ratio (%)	4.15%	3.91%	3.95%	4.00%
SM Value (ล้านบาท)	242,442	233,732	235,219	241,822
การบริหารจัดการ				
Debt to Equity Ratio (เท่า)	12.0	12.1	12.0	12.0

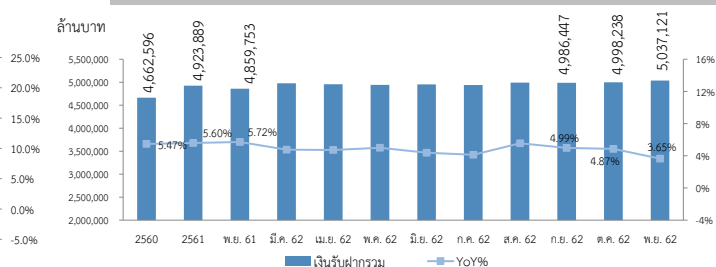
สรุปประเด็นสำคัญ

- สินเชื่อของระบบสถาบันการเงินเฉพาะกิจในเดือนพฤศจิกายน 2562 ขยายตัวร้อยละ 3.69 จากช่วงเดียวกันปีก่อน และขยายตัวร้อยละ 0.11 จากเดือนก่อนหน้า
- เงินรับฝากของระบบสถาบันการเงินเฉพาะกิจในเดือนพฤศจิกายน 2562 ขยายตัวร้อยละ 3.65 จากช่วงเดียวกันปีก่อน และขยายตัวร้อยละ 0.78 จากเดือนก่อนหน้า
- NPL ของระบบสถาบันการเงินเฉพาะกิจในเดือนพฤศจิกายน 2562 หดตัวลงจากเดือนก่อนหน้าเป็น 283,238 ล้านบาท โดยคิดเป็นร้อยละ 4.69 ของสินเชื่อรวม ในขณะที่สถาบันการเงินเฉพาะกิจมีการตั้งสำรอง NPL ร้อยละ 192.35 ของ NPL
- SM ของระบบสถาบันการเงินเฉพาะกิจในเดือนพฤศจิกายน 2562 ปรับเพิ่มขึ้นจากเดือนก่อนหน้าเป็น 241,822 ล้านบาท โดยคิดเป็นร้อยละ 4 ของสินเชื่อรวม
- ระบบสถาบันการเงินเฉพาะกิจมี BIS Ratio ในเดือนพฤศจิกายน 2562 อยู่ที่ร้อยละ 14.42 และอยู่ในระดับที่เพียงพอต่อการดำเนินงานในระยะต่อไป

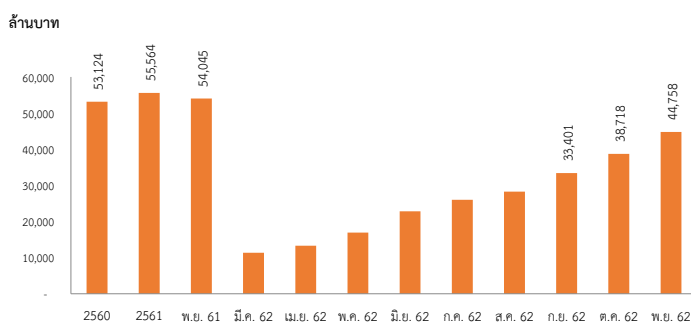
สินเชื่อคงค้างรวม



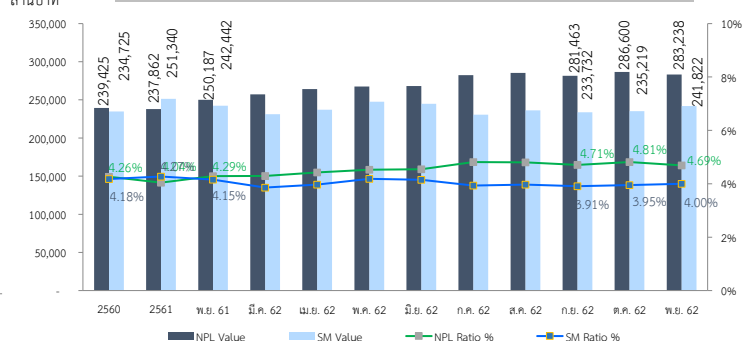
เงินรับฝากรวม



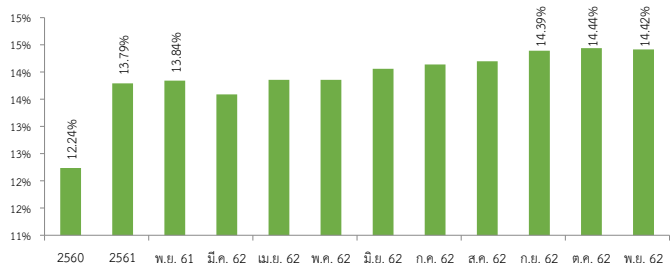
กำไร (ขาดทุน) สะสม



NPL Ratio (%) และ SM Ratio (%)



BIS Ratio (%)



Provisioning/NPL

