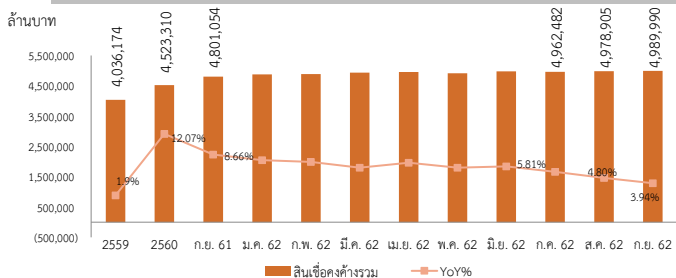


อัตราส่วนทางการเงินที่สำคัญ	ก.ย. 61	ก.ค. 62	ส.ค. 62	ก.ย. 62
ฐานะทางการเงิน (ล้านบาท)				
สินเชื่อ (ไม่รวม IB) (SFIs 6 แห่ง)	4,801,054	4,962,482	4,978,905	4,989,990
%YOY	8.66%	5.81%	4.80%	3.94%
เงินรับฝาก (ไม่รวม IB) (SFIs 6 แห่ง)	4,749,589	4,938,116	4,992,364	4,986,447
%YOY	5.25%	4.12%	5.56%	4.99%
กำไรสุทธิ (สะสม)	42,825	26,000	28,281	33,401
%YOY	8.80%	-22.81%	-24.66%	-22.01%
ความเพียงพอของเงินกองทุน				
BIS Ratio (%)	13.17%	14.14%	14.20%	14.39%
Equity to Asset Ratio (%)	7.46%	7.75%	7.70%	7.64%
สัดส่วนด้านสภาพคล่อง				
L/D Ratio (%) (SFIs 6 แห่ง)	101.08%	100.49%	99.73%	100.07%
คุณภาพสินทรัพย์				
NPL Ratio (%)	4.46%	4.81%	4.80%	4.71%
NPL Value (ล้านบาท)	254,699	282,387	285,436	281,463
SM Ratio (%)	4.19%	3.93%	3.97%	3.91%
SM Value (ล้านบาท)	239,261	230,686	236,221	233,732
การบริหารจัดการ				
Debt to Equity Ratio (เท่า)	12.4	11.9	12.0	12.1

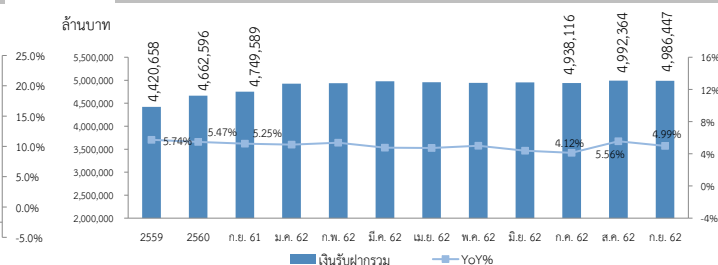
สรุปประเด็นสำคัญ

- สินเชื่อของระบบสถาบันการเงินเฉพาะกิจในเดือนกันยายน 2562 ขยายตัวร้อยละ 3.94 จากช่วงเดียวกันปีก่อน และขยายตัวร้อยละ 0.22 จากเดือนก่อนหน้า
- เงินรับฝากของระบบสถาบันการเงินเฉพาะกิจในเดือนกันยายน 2562 ขยายตัวร้อยละ 4.99 จากช่วงเดียวกันปีก่อน และหดตัวร้อยละ 0.12 จากเดือนก่อนหน้า
- NPL ของระบบสถาบันการเงินเฉพาะกิจในเดือนกันยายน 2562 หดตัวลงจากเดือนก่อนหน้าเป็น 281,463 ล้านบาท โดยคิดเป็นร้อยละ 4.71 ของสินเชื่อรวม ในขณะที่สถาบันการเงินเฉพาะกิจมีการตั้งสำรอง NPL ร้อยละ 191.98 ของ NPL
- SM ของระบบสถาบันการเงินเฉพาะกิจในเดือนกันยายน 2562 ปรับลดลงจากเดือนก่อนหน้าลงเหลือ 233,732 ล้านบาท โดยคิดเป็นร้อยละ 3.91 ของสินเชื่อรวม
- ระบบสถาบันการเงินเฉพาะกิจมี BIS Ratio ในเดือนกันยายน 2562 อยู่ที่ร้อยละ 14.39 และอยู่ในระดับที่เพียงพอต่อการดำเนินงานในระยะต่อไป

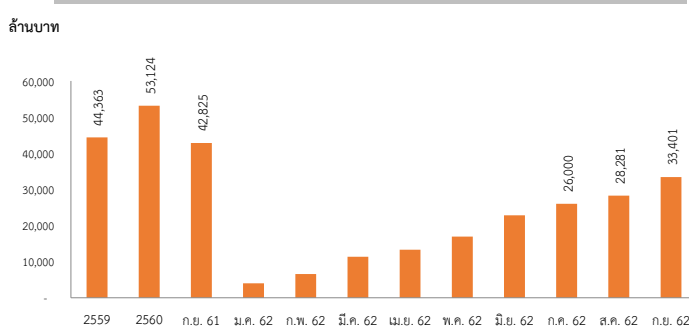
สินเชื่อคงค้างรวม



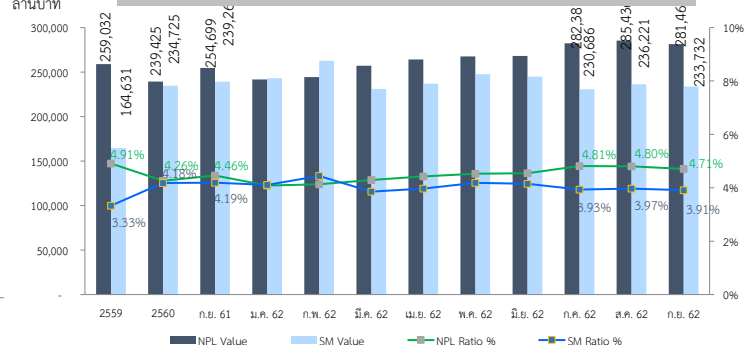
เงินรับฝากรวม



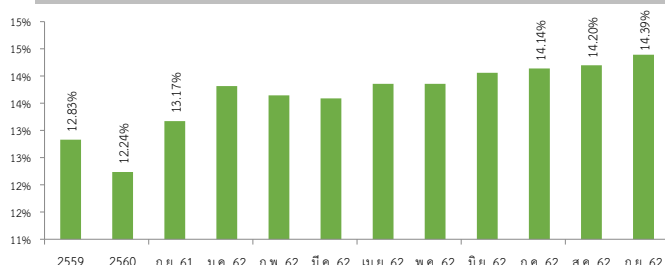
กำไร (ขาดทุน) สะสม



NPL Ratio (%) และ SM Ratio (%)



BIS Ratio (%)



Provisioning/NPL

