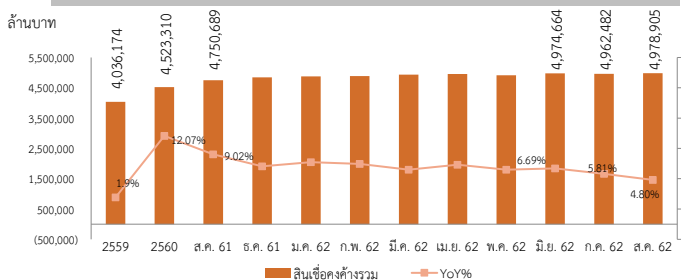


อัตราส่วนทางการเงินที่สำคัญ	ส.ค. 61	มิ.ย. 62	ก.ค. 62	ส.ค. 62
<b>ฐานะทางการเงิน (ล้านบาท)</b>				
สินเชื่อ (ไม่รวม IB) (SFIs 6 แห่ง)	4,750,689	4,974,664	4,962,482	4,978,905
%YOY	9.02%	6.69%	5.81%	4.80%
เงินรับฝาก (ไม่รวม IB) (SFIs 6 แห่ง)	4,729,630	4,953,659	4,938,116	4,992,364
%YOY	6.30%	4.39%	4.12%	5.56%
กำไรสุทธิ (สะสม)	37,537	22,813	26,000	28,281
%YOY	11.89%	-33.43%	-22.81%	-24.66%
<b>ความเพียงพอของเงินกองทุน</b>				
BIS Ratio (%)	12.86%	14.06%	14.14%	14.20%
Equity to Asset Ratio (%)	7.52%	7.68%	7.75%	7.70%
<b>สัดส่วนด้านสภาพคล่อง</b>				
L/D Ratio (%) (SFIs 6 แห่ง)	100.45%	100.42%	100.49%	99.73%
<b>คุณภาพสินทรัพย์</b>				
NPL Ratio (%)	4.50%	4.54%	4.81%	4.80%
NPL Value (ล้านบาท)	255,988	268,214	282,387	285,436
SM Ratio (%)	4.10%	4.15%	3.93%	3.97%
SM Value (ล้านบาท)	233,316	244,956	230,686	236,221
<b>การบริหารจัดการ</b>				
Debt to Equity Ratio (เท่า)	12.3	12.0	11.9	12.0

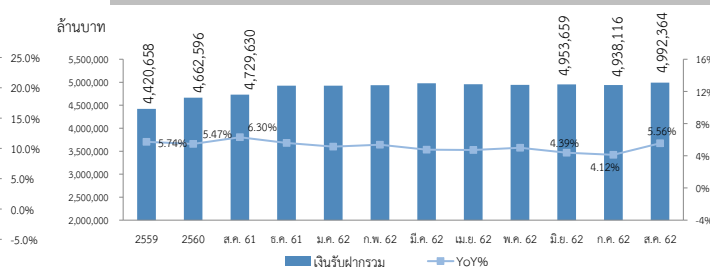
## สรุปประเด็นสำคัญ

- สินเชื่อของระบบสถาบันการเงินเฉพาะกิจในเดือนสิงหาคม 2562 ขยายตัวร้อยละ 4.8 จากช่วงเดียวกันปีก่อน และขยายตัวร้อยละ 0.33 จากเดือนก่อนหน้า
- เงินรับฝากของระบบสถาบันการเงินเฉพาะกิจในเดือนสิงหาคม 2562 ขยายตัวร้อยละ 5.56 จากช่วงเดียวกันปีก่อน และขยายตัวร้อยละ 1.1 จากเดือนก่อนหน้า
- NPL ของระบบสถาบันการเงินเฉพาะกิจในเดือนสิงหาคม 2562 ปรับเพิ่มขึ้นจากเดือนก่อนหน้าเป็น 285,436 ล้านบาท โดยคิดเป็นร้อยละ 4.8 ของสินเชื่อรวม ในขณะที่สถาบันการเงินเฉพาะกิจมีการตั้งสำรอง NPL ร้อยละ 189.58 ของ NPL
- SM ของระบบสถาบันการเงินเฉพาะกิจในเดือนสิงหาคม 2562 ปรับเพิ่มขึ้นจากเดือนก่อนหน้าเป็น 236,221 ล้านบาท โดยคิดเป็นร้อยละ 3.97 ของสินเชื่อรวม
- ระบบสถาบันการเงินเฉพาะกิจมี BIS Ratio ในเดือนสิงหาคม 2562 อยู่ที่ร้อยละ 14.2 และอยู่ในระดับที่เพียงพอต่อการดำเนินงานในระยะต่อไป

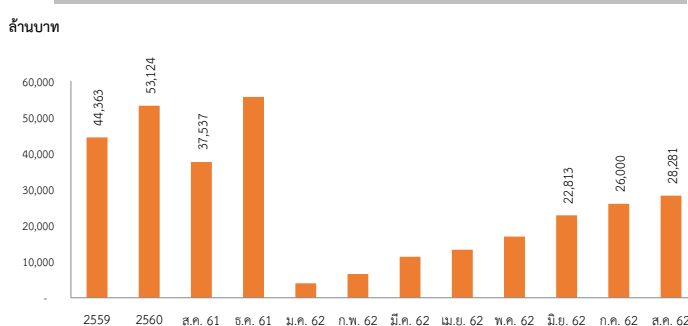
### สินเชื่อคงค้างรวม



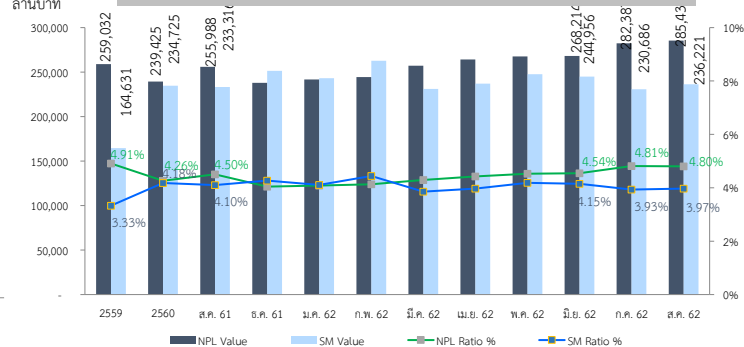
### เงินรับฝากรวม



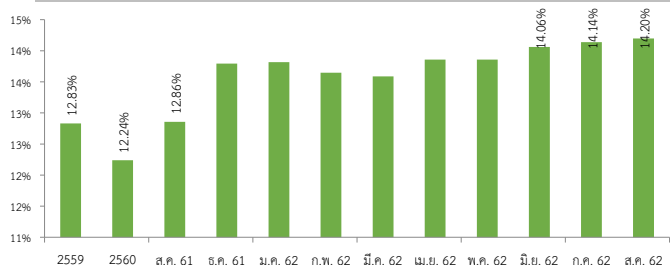
### กำไร (ขาดทุน) สะสม



### NPL Ratio (%) และ SM Ratio (%)



### BIS Ratio (%)



### Provisioning/NPL

