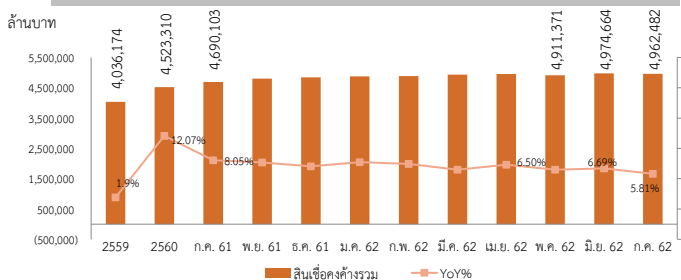


อัตราส่วนทางการเงินที่สำคัญ	ก.ค. 61	พ.ค. 62	มิ.ย. 62	ก.ค. 62
<b>ฐานะทางการเงิน (ล้านบาท)</b>				
สินเชื่อ (ไม่รวม IB) (SFIs 6 แห่ง)	4,690,103	4,911,371	4,974,664	4,962,482
%YOY	8.05%	6.50%	6.69%	5.81%
เงินรับฝาก (ไม่รวม IB) (SFIs 6 แห่ง)	4,742,704	4,942,684	4,953,659	4,938,116
%YOY	6.19%	4.99%	4.39%	4.12%
กำไรสุทธิ (สะสม)	33,684	16,928	22,813	26,000
%YOY	17.20%	-40.72%	-33.43%	-22.81%
<b>ความเพียงพอของเงินกองทุน</b>				
BIS Ratio (%)	12.84%	13.86%	14.06%	14.14%
Equity to Asset Ratio (%)	7.44%	7.66%	7.68%	7.75%
<b>สัดส่วนด้านสภาพคล่อง</b>				
L/D Ratio (%) (SFIs 6 แห่ง)	98.89%	99.37%	100.42%	100.49%
<b>คุณภาพสินทรัพย์</b>				
NPL Ratio (%)	4.45%	4.52%	4.54%	4.81%
NPL Value (ล้านบาท)	252,848	267,591	268,214	282,387
SM Ratio (%)	4.06%	4.19%	4.15%	3.93%
SM Value (ล้านบาท)	230,558	247,608	244,956	230,686
<b>การบริหารจัดการ</b>				
Debt to Equity Ratio (เท่า)	12.4	12.1	12.0	11.9

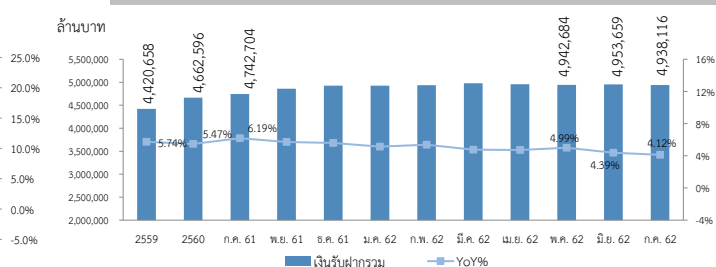
## สรุปประเด็นสำคัญ

- สินเชื่อของระบบสถาบันการเงินเฉพาะกิจในเดือนกรกฎาคม 2562 ขยายตัวร้อยละ 5.81 จากช่วงเดียวกันปีก่อน และปรับลดลงร้อยละ 0.24 จากเดือนก่อนหน้า
- เงินรับฝากของระบบสถาบันการเงินเฉพาะกิจในเดือนกรกฎาคม 2562 ขยายตัวร้อยละ 4.12 จากช่วงเดียวกันปีก่อน และหดตัวร้อยละ 0.31 จากเดือนก่อนหน้า
- NPL ของระบบสถาบันการเงินเฉพาะกิจในเดือนกรกฎาคม 2562 ปรับเพิ่มขึ้นจากเดือนก่อนหน้าเป็น 282,387 ล้านบาท โดยคิดเป็นร้อยละ 4.81 ของสินเชื่อรวม ในขณะที่สถาบันการเงินเฉพาะกิจมีการตั้งสำรอง NPL ร้อยละ 189.2 ของ NPL
- SM ของระบบสถาบันการเงินเฉพาะกิจในเดือนกรกฎาคม 2562 ปรับลดจากเดือนก่อนหน้าลงเหลือ 230,686 ล้านบาท โดยคิดเป็นร้อยละ 3.93 ของสินเชื่อรวม
- ระบบสถาบันการเงินเฉพาะกิจมี BIS Ratio ในเดือนกรกฎาคม 2562 อยู่ที่ร้อยละ 14.14 และอยู่ในระดับที่เพียงพอต่อการดำเนินงานในระยะต่อไป

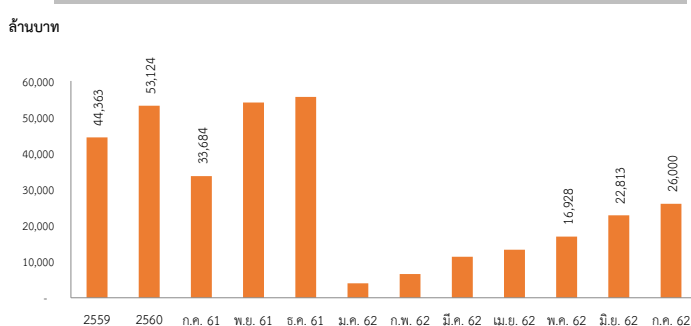
### สินเชื่อคงค้างรวม



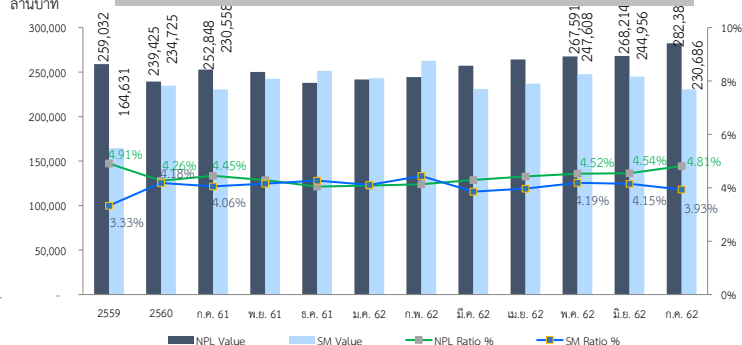
### เงินรับฝากรวม



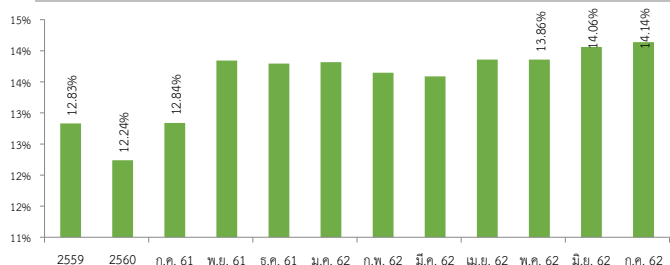
### กำไร (ขาดทุน) สะสม



### NPL Ratio (%) และ SM Ratio (%)



### BIS Ratio (%)



### Provisioning/NPL

