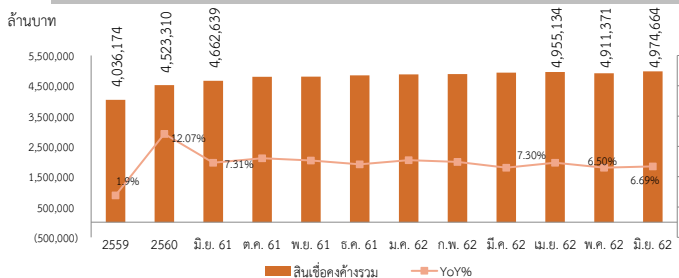


อัตราส่วนทางการเงินที่สำคัญ	มิ.ย. 61	เม.ย. 62	พ.ค. 62	มิ.ย. 62
ฐานะทางการเงิน (ล้านบาท)				
สินเชื่อ (ไม่รวม IB) (SFIs 6 แห่ง)	4,662,639	4,955,134	4,911,371	4,974,664
%YOY	7.31%	7.30%	6.50%	6.69%
เงินรับฝาก (ไม่รวม IB) (SFIs 6 แห่ง)	4,745,495	4,955,461	4,942,684	4,953,659
%YOY	5.58%	4.72%	4.99%	4.39%
กำไรสุทธิ (สะสม)	34,270	13,283	16,928	22,813
%YOY	36.82%	-37.52%	-40.72%	-33.43%
ความเพียงพอของเงินกองทุน				
BIS Ratio (%)	12.86%	13.86%	13.86%	14.06%
Equity to Asset Ratio (%)	7.28%	7.60%	7.66%	7.68%
สัดส่วนด้านสภาพคล่อง				
L/D Ratio (%) (SFIs 6 แห่ง)	98.25%	99.99%	99.37%	100.42%
คุณภาพสินทรัพย์				
NPL Ratio (%)	4.22%	4.42%	4.52%	4.54%
NPL Value (ล้านบาท)	242,855	264,260	267,591	268,214
SM Ratio (%)	4.31%	3.97%	4.19%	4.15%
SM Value (ล้านบาท)	247,731	236,995	247,608	244,956
การบริหารจัดการ				
Debt to Equity Ratio (เท่า)	12.7	12.1	12.1	12.0

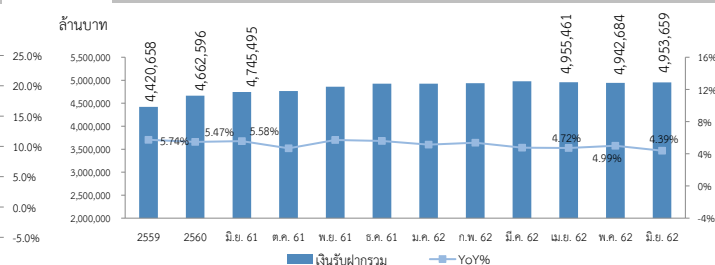
สรุปประเด็นสำคัญ

- สินเชื่อของระบบสถาบันการเงินเฉพาะกิจในเดือนมิถุนายน 2562 ขยายตัวร้อยละ 6.69 จากช่วงเดียวกันปีก่อน และขยายตัวร้อยละ 1.29 จากเดือนก่อนหน้า
- เงินรับฝากของระบบสถาบันการเงินเฉพาะกิจในเดือนมิถุนายน 2562 ขยายตัวร้อยละ 4.39 จากช่วงเดียวกันปีก่อน และขยายตัวร้อยละ 0.22 จากเดือนก่อนหน้า
- NPL ของระบบสถาบันการเงินเฉพาะกิจในเดือนมิถุนายน 2562 ปรับเพิ่มขึ้นจากเดือนก่อนหน้าเป็น 268,214 ล้านบาท โดยคิดเป็นร้อยละ 4.54 ของสินเชื่อรวม ในขณะที่สถาบันการเงินเฉพาะกิจมีการตั้งสำรอง NPL ร้อยละ 197.22 ของ NPL
- SM ของระบบสถาบันการเงินเฉพาะกิจในเดือนมิถุนายน 2562 ปรับลดจากเดือนก่อนหน้าลงเหลือ 244,956 ล้านบาท โดยคิดเป็นร้อยละ 4.15 ของสินเชื่อรวม
- ระบบสถาบันการเงินเฉพาะกิจมี BIS Ratio ในเดือนมิถุนายน 2562 อยู่ที่ร้อยละ 14.06 และอยู่ในระดับที่เพียงพอต่อการดำเนินงานในระยะต่อไป

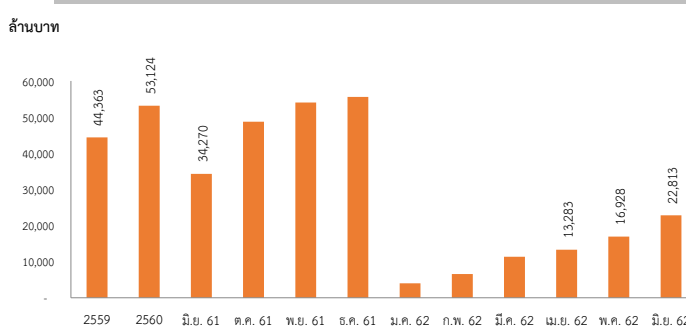
สินเชื่อค้ำรวม



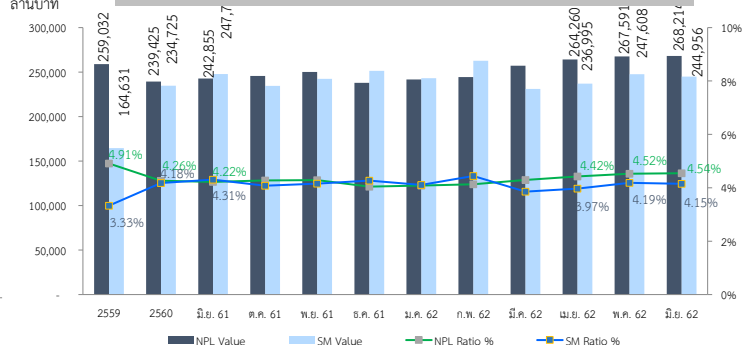
เงินรับฝากรวม



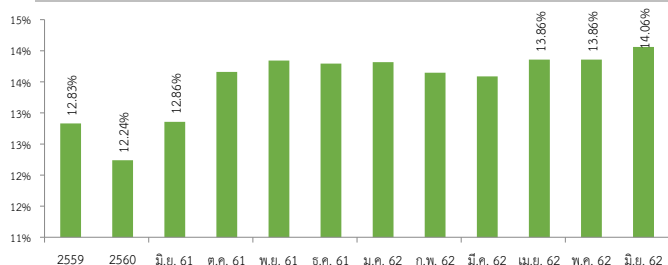
กำไร (ขาดทุน) สะสม



NPL Ratio (%) และ SM Ratio (%)



BIS Ratio (%)



Provisioning/NPL

