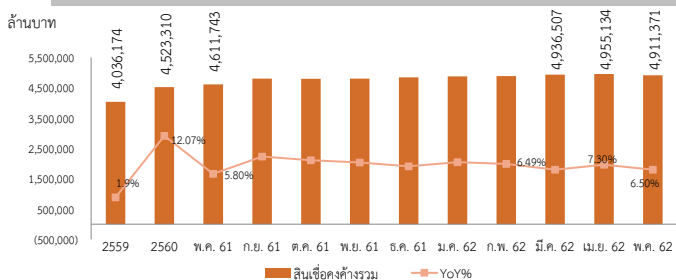


อัตราส่วนทางการเงินที่สำคัญ	พ.ค. 61	มี.ค. 62	เม.ย. 62	พ.ค. 62
ฐานะทางการเงิน (ล้านบาท)				
สินเชื่อ (ไม่รวม IB) (SFIs 6 แห่ง)	4,611,743	4,936,507	4,955,134	4,911,371
%YOY	5.80%	6.49%	7.30%	6.50%
เงินรับฝาก (ไม่รวม IB) (SFIs 6 แห่ง)	4,707,659	4,978,116	4,955,461	4,942,684
%YOY	4.59%	4.77%	4.72%	4.99%
กำไรสุทธิ (สะสม)	28,556	11,365	13,283	16,928
%YOY	46.13%	-41.24%	-37.52%	-40.72%
ความเพียงพอของเงินกองทุน				
BIS Ratio (%)	12.75%	13.59%	13.86%	13.86%
Equity to Asset Ratio (%)	7.52%	7.72%	7.60%	7.66%
สัดส่วนด้านสภาพคล่อง				
L/D Ratio (%) (SFIs 6 แห่ง)	97.96%	99.16%	99.99%	99.37%
คุณภาพสินทรัพย์				
NPL Ratio (%)	4.29%	4.29%	4.42%	4.52%
NPL Value (ล้านบาท)	241,190	257,218	264,260	267,591
SM Ratio (%)	4.52%	3.86%	3.97%	4.19%
SM Value (ล้านบาท)	254,111	231,120	236,995	247,608
การบริหารจัดการ				
Debt to Equity Ratio (เท่า)	12.3	11.9	12.1	12.1

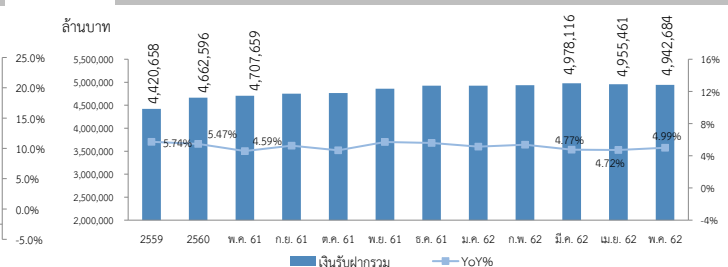
สรุปประเด็นสำคัญ

- สินเชื่อของระบบสถาบันการเงินเฉพาะกิจในเดือนพฤษภาคม 2562 ขยายตัวร้อยละ 6.5 จากช่วงเดียวกันปีก่อน และปรับลดลงร้อยละ 0.88 จากเดือนก่อนหน้า
- เงินรับฝากของระบบสถาบันการเงินเฉพาะกิจในเดือนพฤษภาคม 2562 ขยายตัวร้อยละ 4.99 จากช่วงเดียวกันปีก่อน และหดตัวร้อยละ 0.26 จากเดือนก่อนหน้า
- NPL ของระบบสถาบันการเงินเฉพาะกิจในเดือนพฤษภาคม 2562 ปรับเพิ่มขึ้นจากเดือนก่อนหน้าเป็น 267,591 ล้านบาท โดยคิดเป็นร้อยละ 4.52 ของสินเชื่อรวม ในขณะที่สถาบันการเงินเฉพาะกิจมีการตั้งสำรอง NPL ร้อยละ 197.37 ของ NPL
- SM ของระบบสถาบันการเงินเฉพาะกิจในเดือนพฤษภาคม 2562 ปรับเพิ่มขึ้นจากเดือนก่อนหน้าเป็น 247,608 ล้านบาท โดยคิดเป็นร้อยละ 4.19 ของสินเชื่อรวม
- ระบบสถาบันการเงินเฉพาะกิจมี BIS Ratio ในเดือนพฤษภาคม 2562 อยู่ที่ร้อยละ 13.86 และอยู่ในระดับที่เพียงพอต่อการดำเนินงานในระยะต่อไป

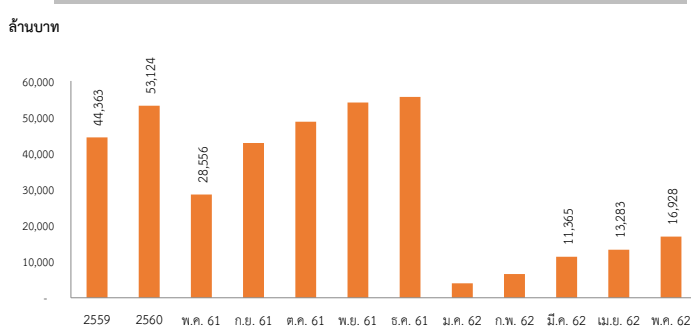
สินเชื่อค้ำรวม



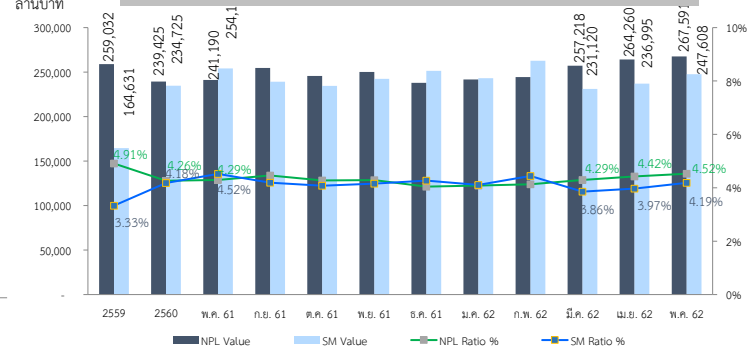
เงินรับฝากรวม



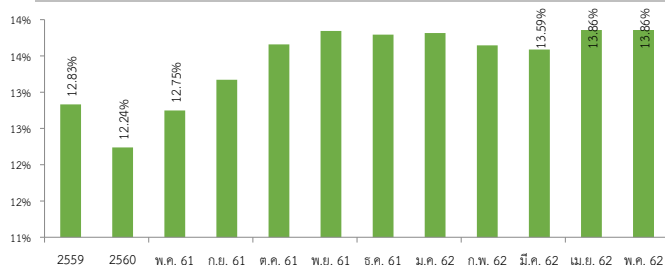
กำไร (ขาดทุน) สะสม



NPL Ratio (%) และ SM Ratio (%)



BIS Ratio (%)



Provisioning/NPL

