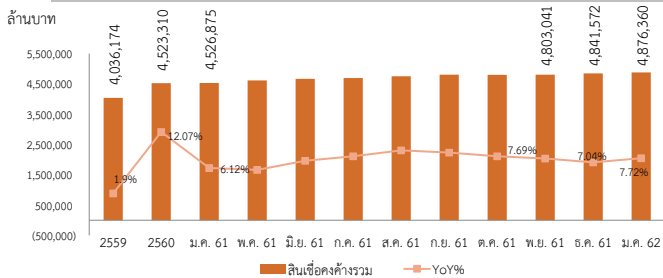


อัตราส่วนทางการเงินที่สำคัญ	ม.ค. 61	พ.ย. 61	ธ.ค. 61	ม.ค. 62
<b>ฐานะทางการเงิน (ล้านบาท)</b>				
สินเชื่อ (ไม่รวม IB) (SFIs 6 แห่ง)	4,526,875	4,803,041	4,841,572	4,876,360
%YOY	6.12%	7.69%	7.04%	7.72%
เงินรับฝาก (ไม่รวม IB) (SFIs 6 แห่ง)	4,685,946	4,859,753	4,923,889	4,926,528
%YOY	6.45%	5.72%	5.60%	5.13%
กำไรสุทธิ (สะสม)	3,356	53,960	60,983	3,444
%YOY	9.09%	6.81%	14.79%	2.62%
<b>ความเสี่ยงของเงินกองทุน</b>				
BIS Ratio (%)	12.13%	13.96%	14.04%	14.01%
Equity to Asset Ratio (%)	7.46%	7.70%	7.66%	7.75%
<b>สัดส่วนด้านสภาพคล่อง</b>				
L/D Ratio (%) (SFIs 6 แห่ง)	96.61%	98.83%	98.33%	98.98%
<b>คุณภาพสินทรัพย์</b>				
NPL Ratio (%)	4.31%	4.29%	4.04%	4.09%
NPL Value (ล้านบาท)	243,830	250,187	237,862	242,161
SM Ratio (%)	2.99%	4.15%	4.27%	4.11%
SM Value (ล้านบาท)	169,021	242,442	251,340	243,263
<b>การบริหารจัดการ</b>				
Debt to Equity Ratio (เท่า)	12.4	12.0	12.1	11.9

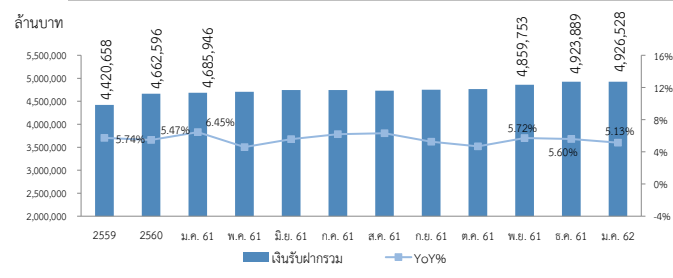
### สรุปประเด็นสำคัญ

- สินเชื่อของระบบสถาบันการเงินเฉพาะกิจในเดือนมกราคม 2562 ขยายตัวร้อยละ 7.72 จากช่วงเดียวกันปีก่อน และขยายตัวร้อยละ 0.72 จากเดือนก่อนหน้า
- เงินรับฝากของระบบสถาบันการเงินเฉพาะกิจในเดือนมกราคม 2562 ขยายตัวร้อยละ 5.13 จากช่วงเดียวกันปีก่อน และขยายตัวร้อยละ 0.05 จากเดือนก่อนหน้า
- NPL ของระบบสถาบันการเงินเฉพาะกิจในเดือนมกราคม 2562 ปรับเพิ่มขึ้นจากเดือนก่อนหน้าเป็น 242,161 ล้านบาท โดยคิดเป็นร้อยละ 4.09 ของสินเชื่อรวม ในขณะที่สถาบันการเงินเฉพาะกิจมีการตั้งสำรอง NPL ร้อยละ 204.82 ของ NPL
- SM ของระบบสถาบันการเงินเฉพาะกิจในเดือนมกราคม 2562 ปรับลดลงจากเดือนก่อนหน้าลงเหลือ 243,263 ล้านบาท โดยคิดเป็นร้อยละ 4.11 ของสินเชื่อรวม
- ระบบสถาบันการเงินเฉพาะกิจมี BIS Ratio ในเดือนมกราคม 2562 อยู่ที่ร้อยละ 14.01 และอยู่ในระดับที่เพียงพอต่อการดำเนินงานในระยะต่อไป

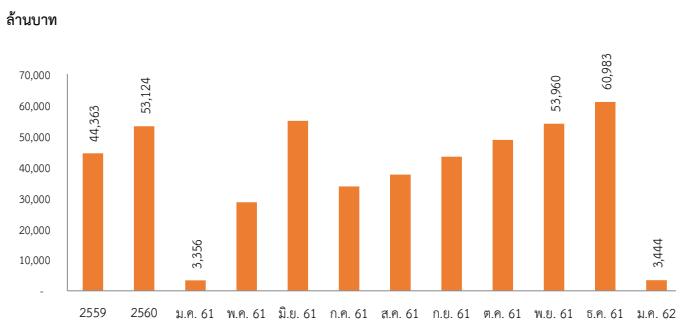
สินเชื่อคงค้างรวม



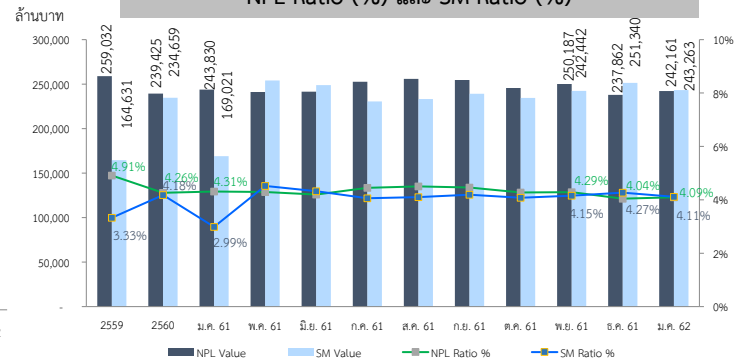
เงินรับฝากรวม



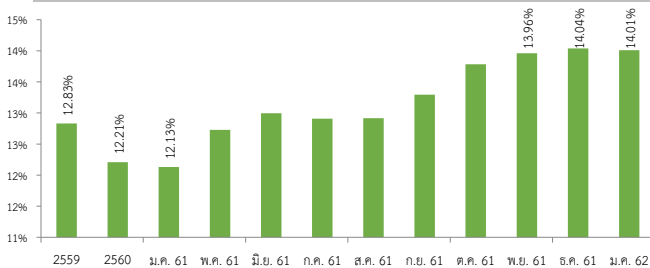
กำไร (ขาดทุน) สะสม



NPL Ratio (%) และ SM Ratio (%)



BIS Ratio (%)



Provisioning/NPL

